



ŠTATISTICKÝ
ÚRAD
SLOVENSKEJ
REPUBLIKY

SPOTREBA POTRAVIN

v SR v roku 2024

DEMOGRAFIA
A SOCIÁLNE ŠTATISTIKY
november 2025

Kód publikácie: 020125

Okruh: Demografia a sociálne štatistiky

Dátum: november 2025

Autori publikácie: Ivana Majzlíková

Csilla Kiššová

Grafická úprava obálky: Kristína Vargová

Štatistický úrad Slovenskej republiky

Informačný servis

Lamačská cesta 3/C

P.O. Box 67

840 00 Bratislava

tel. +421/2/50 23 63 35, +421/2/50 23 63 39

e-mail: info@statistics.sk

www.statistics.sk

ISBN 978-80-8304-040-3 (tlačená verzia)

ISBN 978-80-8304-027-4 (online)

Rozmnožovanie obsahu tejto publikácie, ako aj jednotlivých častí, v pôvodnej alebo upravenej podobe pre komerčné účely, je možné len s písomným súhlasom Štatistického úradu SR. Údaje, ktoré sú obsahom tejto publikácie, je možné použiť len s uvedením zdroja.

Obsah

Úvod	3
Zoznam skratiek	4
1. Spotreba potravín na obyvateľa v SR v rokoch 2020 až 2024	5
1.1 Spotreba mäsa a mäsových výrobkov (v hodnote na kosti) na obyvateľa v SR v rokoch 2020 až 2024	7
1.2 Spotreba mlieka a mliečnych výrobkov na obyvateľa v SR v rokoch 2020 až 2024	11
1.3 Spotreba konzumných vajec na obyvateľa v SR v rokoch 2020 až 2024	19
1.4 Spotreba jedlých tukov a olejov na obyvateľa v SR v rokoch 2020 až 2024	21
1.5 Spotreba cukru na obyvateľa v SR v rokoch 2020 až 2024	25
1.6 Spotreba kakaového prášku, čokolády a čokoládových cukrovín, nečokoládových cukrovín, zmrzliny a včelieho medu na obyvateľa v SR v rokoch 2020 až 2024	27
1.7 Spotreba obilnín na obyvateľa v SR v rokoch 2020 až 2024	31

1.8	Spotreba cestovín, chleba, pšeničného a trvanlivého pečiva na obyvateľa v SR v rokoch 2020 až 2024	34
1.9	Spotreba zemiakov na obyvateľa v SR v rokoch 2020 až 2024	38
1.10	Spotreba jedlých strukovín na obyvateľa v SR v rokoch 2020 až 2024	40
1.11	Spotreba zeleniny a zeleninových výrobkov na obyvateľa v SR v rokoch 2020 až 2024	43
1.12	Spotreba ovocia a ovocných výrobkov na obyvateľa v SR v rokoch 2020 až 2024	47
1.13	Spotreba orechov na obyvateľa v SR v rokoch 2020 až 2024	51
1.14	Spotreba maku, čaju, droždia, zrnkovej kávy praženej a soli jedlej na obyvateľa v SR v rokoch 2020 až 2024	54
1.15	Spotreba alkoholických nápojov na obyvateľa v SR v rokoch 2020 až 2024	59
1.16	Spotreba nealkoholických nápojov na obyvateľa v SR v rokoch 2020 až 2024	63
1.17	Spotreba rýb na obyvateľa v SR v rokoch 2020 až 2024	66
	Prílohy k textovej časti	67

Úvod

Cieľom publikácie je poskytnúť komplexné informácie o humánnej spotrebe základných druhov potravín a nápojov na obyvateľa v Slovenskej republike v roku 2024. Okrem analýzy údajov publikácia obsahuje aj tabuľkové a grafické zobrazenie spotreby jednotlivých komodít za sledované obdobie rokov 2020 až 2024. Uvedené obdobie je charakteristické viacerými spoločenskými a ekonomickými zmenami – od dôsledkov pandémie COVID-19, cez rast cien energií a potravín až po meniace sa preferencie spotrebiteľov v oblasti výživy a zdravého životného štýlu.

Publikácia zároveň slúži ako podklad pre dlhodobé sledovanie vývoja potravinovej spotreby a umožňuje identifikovať zmeny v stravovacích návykoch obyvateľstva, ako aj hodnotiť potravinovú bezpečnosť krajiny z hľadiska dostupnosti a zloženia základných potravín.

Získané údaje predstavujú dôležitý podklad pre analytikov, tvorcov verejných politík, ako aj odbornú verejnosť pôsobiacu v oblasti poľnohospodárstva, potravinárstva, výživy a verejného zdravia.

Zoznam skratiek

kg	kilogram
ks	kus
l	liter
napr.	napríklad
SR	Slovenská republika
t	tona
t.j.	to znamená
tis. ks	tisíc kusov
tis. l	tisíc litrov
WHO	Svetová zdravotnícka organizácia

1. Spotreba potravín na obyvateľa v SR v rokoch 2020 až 2024

Publikácia sa zameriava na analýzu spotreby potravín v rámci 17 hlavných komoditných skupín a každá z nich zachytáva špecifický segment potravinového reťazca a poskytuje prehľad o objeme ich humánnej spotreby na jedného obyvateľa. Ide konkrétne o nasledovné komodity:

- spotreba mäsa a mäsových výrobkov (v hodnote na kosti),
- spotreba mlieka a mliečnych výrobkov,
- spotreba konzumných vajec,
- spotreba jedlých tukov a olejov,
- spotreba cukru,
- spotreba kakaového prášku, čokolády a čokoládových cukrovínek, nečokoládových cukrovínek, zmrzliny a včelieho medu,
- spotreba obilnín,
- spotreba chleba, pšeničného pečiva a trvanlivého pečiva a cestovín,
- spotreba zemiakov,
- spotreba jedlých strukovín,
- spotreba zeleniny a zeleninových výrobkov,
- spotreba ovocia a ovocných výrobkov,
- spotreba orechov,
- spotreba maku, droždia, čaju, zrnkovej kávy praženej a soli jedlej
- spotreba alkoholických nápojov,
- spotreba nealkoholických nápojov,
- spotreba rýb.

Údaje o spotrebe potravín sú vyjadrené dvoma spôsobmi – ako spotreba v prepočte na jedného obyvateľa a ako celková spotreba v rámci Slovenskej republiky. Pri výpočte spotreby potravín na jedného obyvateľa sa používa stredný stav obyvateľstva Slovenskej republiky, t.j. aritmetický priemer počiatočného (1.1.) a koncového (31.12.) stavu obyvateľstva v referenčnom (sledovanom) roku.

Výpočet spotreby je realizovaný prostredníctvom bilančnej metódy, ktorá umožňuje komplexné zachytenie pohybu potravinových komodít. Do bilancie vstupujú nasledovné premenné: počiatočný stav zásob, objem domácej produkcie, množstvo dovezených a vyvezených tovarov, odhadované straty počas skladovania a distribúcie, ako aj konečný stav zásob ku koncu roka. Všetky uvedené premenné pochádzajú z administratívnych zdrojov údajov dostupných zo zisťovaní Štatistického úradu Slovenskej republiky a Ministerstva pôdohospodárstva a rozvoja vidieka Slovenskej republiky. Pri niektorých komoditách nie sú administratívne zdroje údajov dostupné pre všetky premenné vstupujúce do výpočtu bilancie.

Údaje o spotrebe potravín na obyvateľa a o celkovej spotrebe potravín v rámci Slovenskej republiky za rok 2024 sú uvedené v prílohe v tabuľkovej časti publikácie.

1.1 Spotreba mäsa a mäsových výrobkov (v hodnote na kosti) na obyvateľa v SR v rokoch 2020 až 2024

Komoditná skupina mäso a mäsové výrobky (v hodnote na kosti) zahŕňa všetky základné druhy mäsa: hovädzie, teľacie, bravčové, hydinové, ovčie, konské, kozie mäso, zverinu, mäso z domácich králikov a ostatných drobných zvierat. Pri výpočte spotreby jednotlivých druhov mias sa započítava aj spotreba jedlých vnútorností.

Do kategórie zverina sú zaradené: mäso zo svíň (nie domácich), králikov a zajacov (okrem domácich).

Do kategórie ostatné mäso sú zaradené napr. mäso zo somárov, múl, koní, žabacie stehienka, hmyz.

Mäso v hodnote na kosti znamená jatočnú mŕtvolu hmotnosť mäsa.

Spotreba mäsa a mäsových výrobkov (v hodnote na kosti) dosiahla v roku 2024 úroveň 83,2 kg na obyvateľa, čo predstavoval medziročný nárast o viac ako 9 % oproti roku 2023 (76,2 kg). Z celkového množstva mäsa a mäsových výrobkov tvorilo najväčší podiel hydinové mäso 41,2 % (34,3 kg), nasledovalo bravčové mäso 40,1 % (34,0 kg) a hovädzie mäso 8,1 % (6,7 kg). Spotreba ďalších druhov mias (zverina, ostatné mäso, ovčie, konské a kozie mäso a vnútornosti) nepresiahla úroveň 7,2 % z celkovej spotreby na obyvateľa mäsa a mäsových výrobkov na obyvateľa.

V sledovanom období rokov 2020 až 2023 bolo najviac konzumovaným druhom mäsa a mäsových výrobkov bravčové mäso. V roku 2024, však spotreba hydinového mäsa medziročne vzrástla o necelých

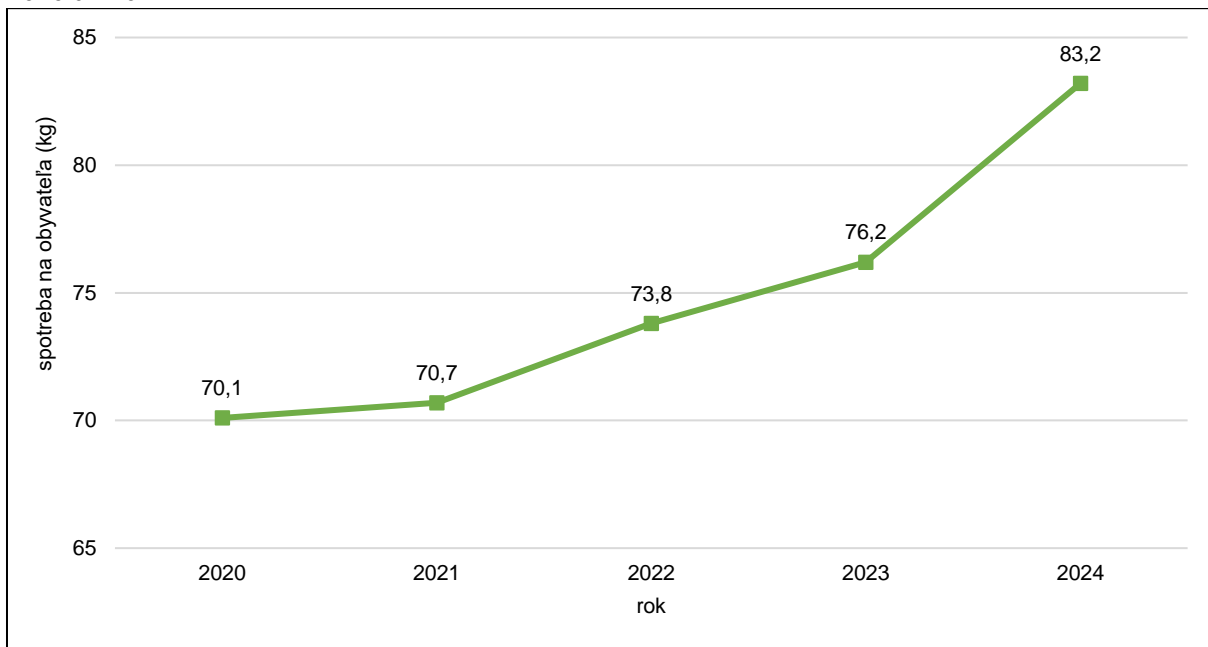
14 % (z 30,1 kg v roku 2023 na 34,3 kg), v dôsledku čoho sa hydinové mäso stalo najviac konzumovaným druhom mäsa. V roku 2021 bola spotreba hydinového mäsa na úrovni 23,8 kg a v porovnaní s rokom 2024 sa zvýšila o viac ako 44 % na 34,3 kg.

Spotreba bravčového mäsa na obyvateľa sa v sledovanom období rokov 2020 až 2024 postupne zvyšovala. Kým v roku 2020 dosahovala úroveň 27,3 kg na obyvateľa, v roku 2024 už predstavovala 34,0 kg, čo znamená nárast o viac ako 25 %. K výraznejšiemu zvýšeniu došlo v roku 2022, keď spotreba bravčového mäsa po prvýkrát presiahla hranicu 30,0 kg, pričom dosiahla 31,9 kg na obyvateľa. V roku 2023 nastal mierny pokles o 0,5 kg, avšak v roku 2024 spotreba opäť vzrástla a dosiahla najvyššiu úroveň.

Spotreba hovädzieho mäsa na obyvateľa zaznamenala v sledovanom období rokov 2020 až 2024 mierny rast. Z 5,1 kg v roku 2020 sa zvýšila na 6,7 kg v roku 2024, čo predstavoval nárast o 31,4 %.

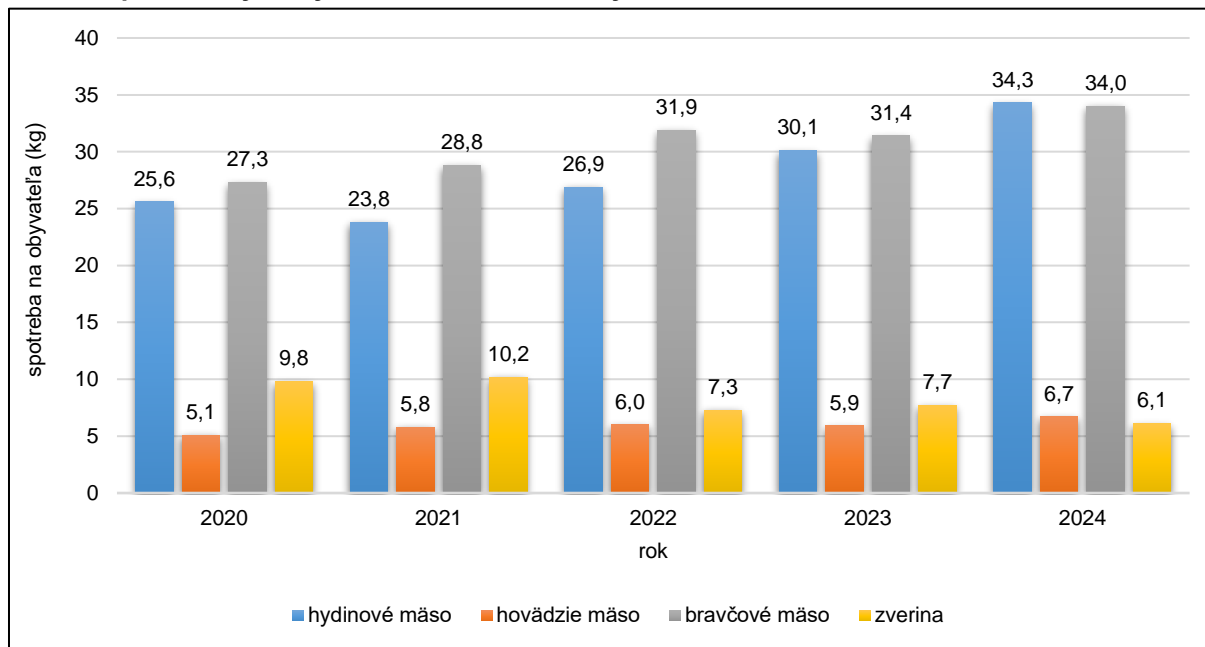
Spotreba zveriny na obyvateľa v sledovanom období rokov 2020 až 2024 celkovo klesala, aj keď v rokoch 2021 a 2023 boli zaznamenané mierne nárasty. Kým v roku 2021 dosahovala 10,2 kg na obyvateľa, v roku 2024 to bolo len 6,1 kg, čo predstavoval pokles o 40,2 %.

G 1.1.1 Spotřeba masa a masových výrobků (v hodnotě na kosti) na obyvatele v SR v letech 2020 až 2024



Zdroj: Štatistický úrad SR, DATAcube. [\[ps1867rs\]](#)

G 1.1.2 Spotreba vybraných druhov mäsa na obyvateľa v SR v rokoch 2020 až 2024



Zdroj: Štatistický úrad SR, DATAcube. [\[ps1867rs\]](#)

1.2 Spotreba mlieka a mliečnych výrobkov na obyvateľa v SR v rokoch 2020 až 2024

Komoditná skupina ostatných mliečnych výrobkov zahŕňa: mliečne peny, dezerty bez jogurtovej kultúry, pudinky, tvarohové nátierky, syrové dezerty a krémy.

Komoditná skupina extra tvrdých, tvrdých a polotvrdých syrov zahŕňa napr. syry s modrou plesňou, ementál, syr Finlandia, Gouda, Grada padano, Roguefort, Pecorino alebo Eidam.

Komoditná skupina mäkkých a polomäkkých syrov zahŕňa napr. syr Brie, Camembert, Kefalgraviera alebo Kasserl.

Komoditná skupina konzumné kravské mlieko zahŕňa konzumné mlieko bez úpravy tuku, plnotučné, čiastočne odtučnené (polotučné) a odtučnené mlieko.

Spotreba mlieka a mliečnych výrobkov je uvedená v kilogramoch na obyvateľa. Na prepočet na litre sa používa koeficient 1,03, ktorý platí pre všetky druhy mlieka. Spotrebu kravského, ovčieho a kozieho mlieka tvorí mlieko a mliečne výrobky, ktoré sú prepočítané na ekvivalent surového mlieka na základe nasledujúcich koeficientov:

- mlieko kravské konzumné – 1,01,
- sladká smotana – 1,01,
- kyslomliečne výrobky bez fermentovanej smotany – 1,10,

- sušené mlieko – 10,00,
- zahustené mlieko – 3,00,
- čerstvé syry – 7,10,
- prírodné syry – 8,78,
- tavené syry – 6,20,
- ovčie syry – 4,80.

Do spotreby mlieka sa nezapočítava množstvo mlieka použitého na výrobu masla (spotreba masla je vykazovaná v komoditnej skupine jedlé tuky a oleje), množstvo mlieka určené na kŕmne účely (vrátane mlieka použitého na výrobu krmív) a straty surového mlieka priamo na farme, resp. v podnikoch mliekarenského priemyslu. Spotreba za jednotlivé druhy mlieka je počítaná samostatne.

Pri výpočte spotreby konzumného kravského mlieka a smotany boli z množstva dovezených tovarov vylúčené CN kódy z colného sadzobníka vzťahujúce sa na balenia s objemom mlieka nad 2 l. Pri sušenom a zahustenom mlieku boli z množstva dovezených tovarov vylúčené CN kódy vzťahujúce sa na balenia s hmotnosťou nad 2,5 kg.

Do výpočtu spotreby kozieho mlieka a mliečnych výrobkov, tvarohov a ostatných mliečnych výrobkov nevstupujú údaje o množstve dovezených a vyvezených tovarov zo zahraničného obchodu.

Spotreba mlieka a mliečnych výrobkov dosiahla v roku 2024 úroveň 189 kg na obyvateľa, čo predstavuje 183,4 litra, čo predstavuje pokles o viac ako 6 % oproti roku 2023, keď bola spotreba na úrovni 201,4 kg (195,5 litra). Najväčší podiel 97,9 % tvorila spotreba kravského mlieka a mliečnych výrobkov v hodnote 185,1 kg (179,7 litra). Spotreba ovčieho a kozieho mlieka a mliečnych výrobkov tvorila len zanedbateľnú časť z celkového množstva spotreby mlieka a mliečnych výrobkov na obyvateľa. V sledovanom období rokov 2020 až 2024 bol zaznamenaný najväčší nárast medzi rokmi 2022 a 2023, keď spotreba mlieka a mliečnych výrobkov stúpila z 173,2 na 201,4 kg na obyvateľa.

Spotreba smotany dosiahla v roku 2024 úroveň 4,5 kg na obyvateľa. V sledovanom období rokov 2020 až 2024 sa spotreba smotany pohybovala v rozmedzí od 3,8 kg do 6,1 kg na obyvateľa. Najvyššia spotreba smotany bola v roku 2020, kedy dosiahla hodnotu 6,1 kg na obyvateľa.

Spotreba sušeného a zahusteného mlieka dosiahla v roku 2024 úroveň 1,3 kg na obyvateľa, čo predstavoval medziročný pokles o viac ako 31 % oproti roku 2023 (1,9 kg).

Spotreba tvarohov dosiahla v roku 2024 úroveň 1,5 kg na obyvateľa, čo predstavoval medziročný nárast o viac ako 7 % oproti roku 2023 (1,4 kg). V sledovanom období rokov 2020 až 2024 sa spotreba tvarohov pohybovala v rozmedzí od 1,3 kg do 1,5 kg na obyvateľa.

Spotreba extra tvrdých, tvrdých a polotvrdých syrov dosiahla v roku 2024 úroveň 4,3 kg na obyvateľa, čo predstavoval pokles o 2,3 % oproti roku 2023 (4,4 kg). V sledovanom období rokov 2020 až 2024 bol najvýraznejší pokles o viac ako 34 % medzi rokmi 2021 a 2022, keď spotreba klesla zo 4,6 kg na 3,0 kg na obyvateľa. Napriek tomu poklesu sa v nasledujúcich rokoch spotreba extra tvrdých, tvrdých a polotvrdých syrov stabilizovala a opäť sa zvýšila takmer na úroveň spotreby z roku 2021.

Spotreba mäkkých a polomäkkých syrov dosiahla v roku 2024 úroveň 3,5 kg na obyvateľa, čo predstavoval pokles o 7,9 % oproti roku 2023 (3,8 kg). V sledovanom období rokov 2020 až 2024 bola najvyššia spotreba mäkkých a polomäkkých syrov zaznamenaná v roku 2020, keď dosiahla hodnotu 4,3 kg na obyvateľa a postupne klesala.

Spotreba jogurtov dosiahla v roku 2024 úroveň 7,6 kg na obyvateľa, čo predstavoval nárast o 5,6 % oproti roku 2023 (7,2 kg). V sledovanom období rokov 2020 až 2024 bol zaznamenaný najvýraznejší pokles spotreby jogurtov medzi rokmi 2020 a 2021, a to viac ako 6 %, keď spotreba klesla z 8,0 kg na 7,5 kg na obyvateľa.

Spotreba tavených syrov dosiahla v roku 2024 úroveň 2,3 kg na obyvateľa, čo predstavoval medziročný nárast o 9,5 % oproti roku 2023 (2,1 kg) a zároveň najvyššiu hodnotu v sledovanom období rokov 2020 až 2024. Najnižšia spotreba tavených syrov bola v roku 2021, kde predstavovala hodnotu 1,8 kg na obyvateľa.

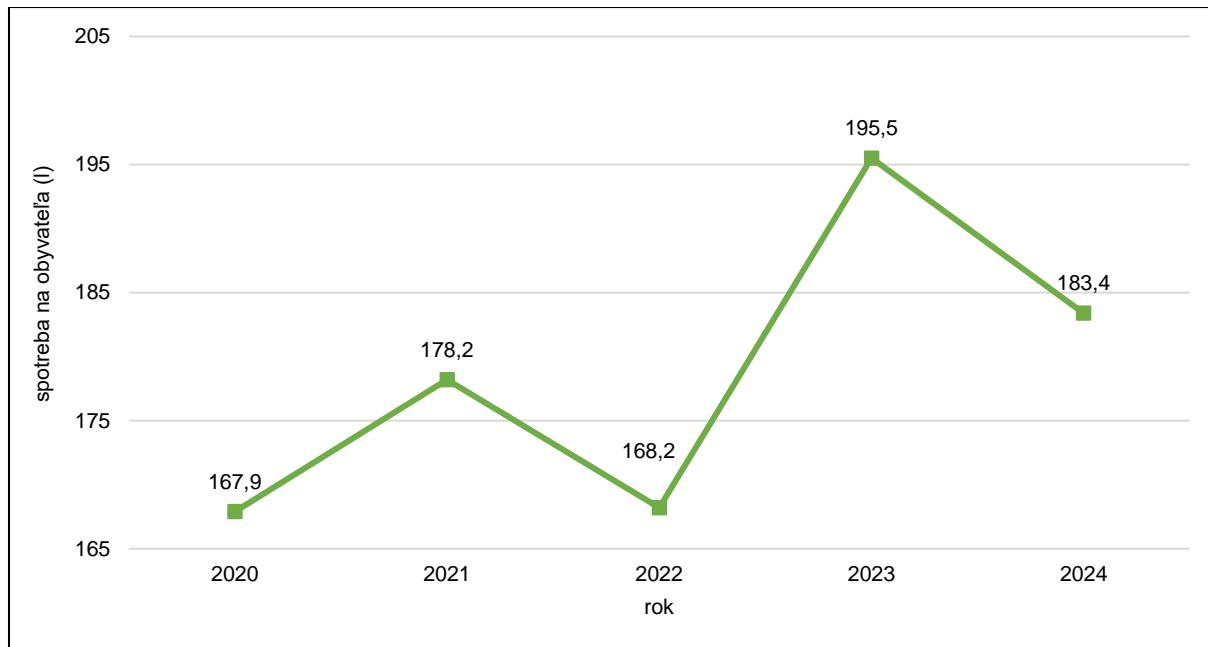
Spotreba čerstvých syrov dosiahla v roku 2024 úroveň 5,5 kg na obyvateľa, čo predstavoval pokles o viac ako 5 % oproti roku 2023 (5,8 kg). V sledovanom období rokov 2020 až 2024 bol najvýraznejší nárast medzi rokmi 2022 a 2023, kde spotreba stúpila zo 4,4 kg na 5,8 kg na obyvateľa, čo spôsobilo nárast o viac ako 31 %.

Spotreba kyslomliečnych výrobkov bez fermentovanej smotany dosiahla v roku 2024 úroveň 13,0 kg na obyvateľa, čo predstavoval nárast o 13 % oproti roku 2023 (11,5 kg) a zároveň najvyššiu hodnotu v sledovanom období rokov 2020 až 2024. Najvýraznejší pokles spotreby kyslomliečnych výrobkov bez fermentovanej smotany bol medzi rokmi 2020 a 2021, keď spotreba klesla zo 11,9 kg na 10,8 kg na obyvateľa, čo predstavoval pokles o 34,8 %.

Spotreba fermentovanej smotany dosiahla v roku 2024 úroveň 2,2 kg na obyvateľa. V sledovanom období rokov 2020 až 2024 sa pohybovala v rozmedzí od 1,9 kg do 2,2 kg na obyvateľa.

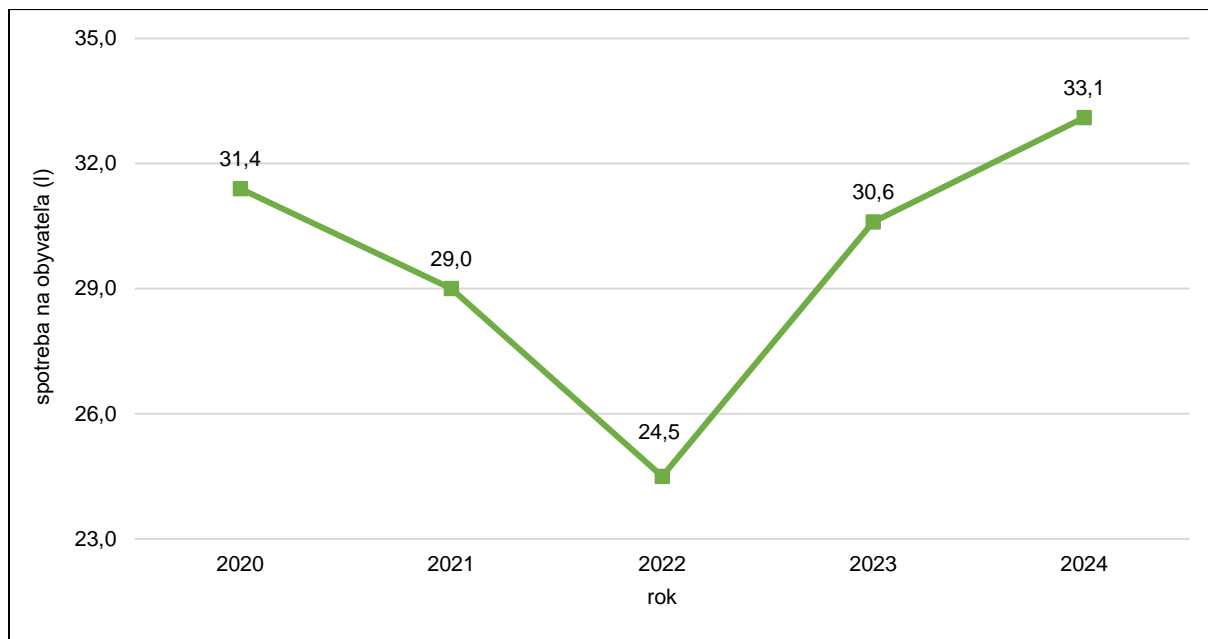
Spotreba ostatných mliečnych výrobkov dosiahla v roku 2024 úroveň 2,1 kg na obyvateľa, čo predstavoval nárast o 16,7 % oproti roku 2023 (1,8 kg).

G 1.2.1 Spotreba mlieka a mliečnych výrobkov na obyvateľa v SR v rokoch 2020 až 2024



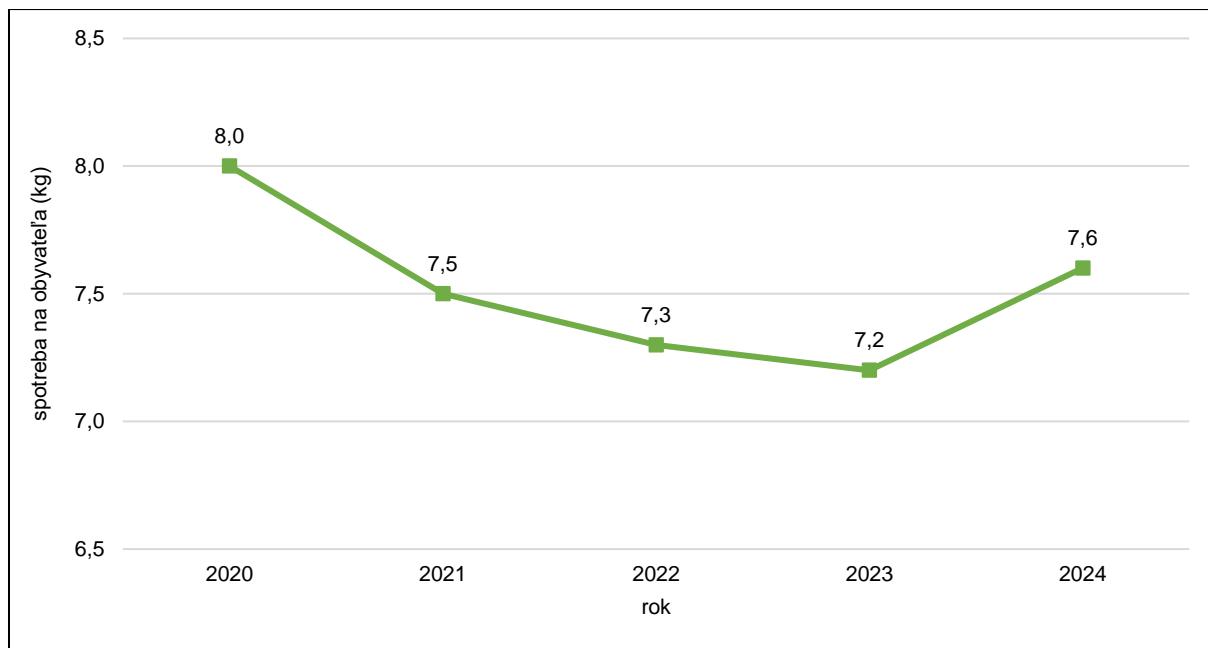
Zdroj: Štatistický úrad SR, DATAcube. [\[ps1867rs\]](#)

G 1.2.2 Spotreba kravského mlieka konzumného na obyvateľa v SR v rokoch 2020 až 2024



Zdroj: Štatistický úrad SR, DATAcube. [\[ps1867rs\]](#)

G 1.2.3 Spotreba jogurtov na obyvateľa v SR v rokoch 2020 až 2024



Zdroj: Štatistický úrad SR, DATAcube. [\[ps1867rs\]](#)

1.3 Spotreba konzumných vajec na obyvateľa v SR v rokoch 2020 až 2024

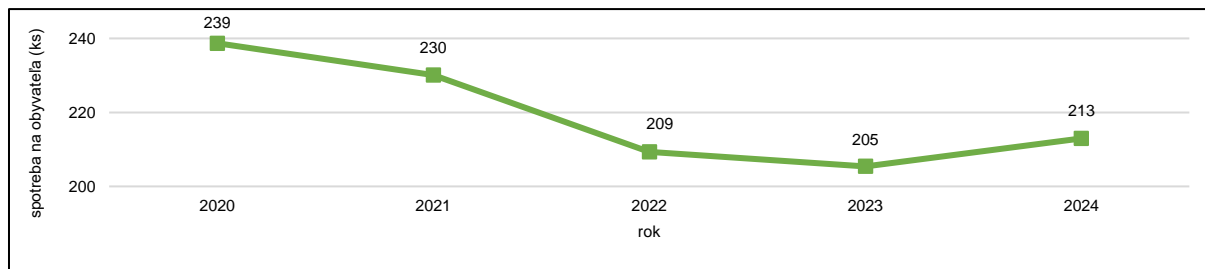
Spotreba konzumných vajec na obyvateľa sa uvádza buď ako spotreba vajec brutto v kilogramoch, alebo v kusoch. Ukazovateľ spotreby vajec brutto vyjadruje celkovú spotrebu vajec prepočítanú na kilogramy na jedného obyvateľa. Jednému kilogramu vajec zodpovedá 16,4 kusov vajec. Komoditná skupina vajcia zahŕňa: spotrebu slepačích vajec vrátane melanží a sušených vaječných hmôt. Do kategórie vaječnej hmoty sú zaradené napr. sušené, mrazené alebo inak konzervované vaječné žĺtky, čerstvé, sušené, varené, mrazené alebo inak konzervované vtáacie vajcia bez škrupín.

V roku 2024 na jedného obyvateľa pripadlo priemerne 213 ks konzumných vajec, čo predstavoval medziročný nárast o 3,7 % oproti roku 2023 (205 ks). Celková spotreba vajec brutto na obyvateľa predstavovala 13,0 kg.

V priebehu sledovaného obdobia rokov 2020 až 2024 spotreba vajec na obyvateľa postupne klesala až do roku 2023. V roku 2024 bol prvý krát zaznamenaný nárast. Najvyššia spotreba bola zaznamenaná v roku 2020, kde dosiahla takmer 239 ks na obyvateľa.

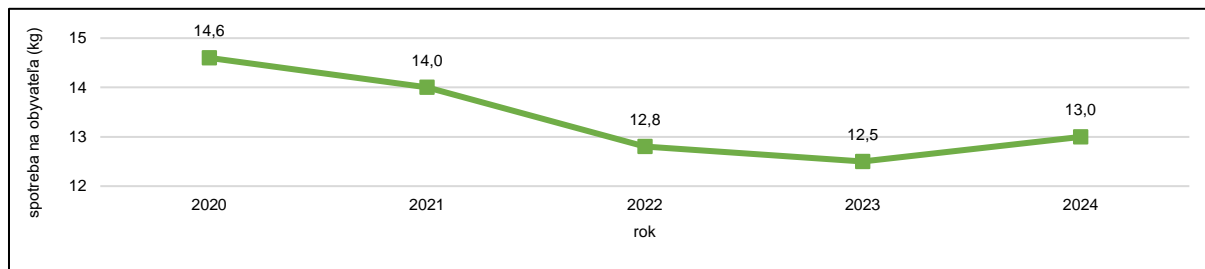
Rok 2022 predstavoval obdobie najvýraznejšieho poklesu spotreby konzumných vajec, kde spotreba na obyvateľa medziročne klesla o viac než 9 % z hodnoty 230 ks v roku 2021 na 209 ks v roku 2022. Dôvodom tohto poklesu spotreby konzumných vajec bola kombinácia troch faktorov, a to najmä pokles výroby konzumných vajec, ktorá medziročne klesla o viac ako 4 %, zníženie dovozu o viac ako 24 % a nárast vývozu, ktorý oproti roku 2021 vzrástol o viac ako 69 %.

G 1.3.1 Spotreba konzumných vajec na obyvateľa v SR v rokoch 2020 až 2024



Zdroj: Štatistický úrad SR, DATAcube. [\[ps1867rs\]](#)

G 1.3.2 Spotreba vajec brutto na obyvateľa v SR v rokoch 2020 až 2024



Zdroj: Štatistický úrad SR, DATAcube. [\[ps1867rs\]](#)

1.4 Spotreba jedlých tukov a olejov na obyvateľa v SR v rokoch 2020 až 2024

Komoditnú skupinu jedlých tukov a olejov tvorí maslo, bravčová masť, margaríny, pokrmové tuky, jedlé oleje a ostatné tuky.

Do kategórie jedlé oleje sú zahrnuté napr. olej z repky olejnej, kukuričný olej, panenský olivový olej alebo arašidový olej.

Do kategórie ostatné tuky sú zahrnuté napr. hydinový tuk, tuk z hovädzích zvierat, oviec alebo kôz alebo loj na výrobu potravín na ľudskú konzumáciu.

Všetky uvedené skupiny tukov sa prepočítavajú na ekvivalent čistého (100 %) tuku. Spotreba tukov na obyvateľa je prepočítaná na ekvivalent čistého (100 %) tuku pomocou nasledujúcich koeficientov:

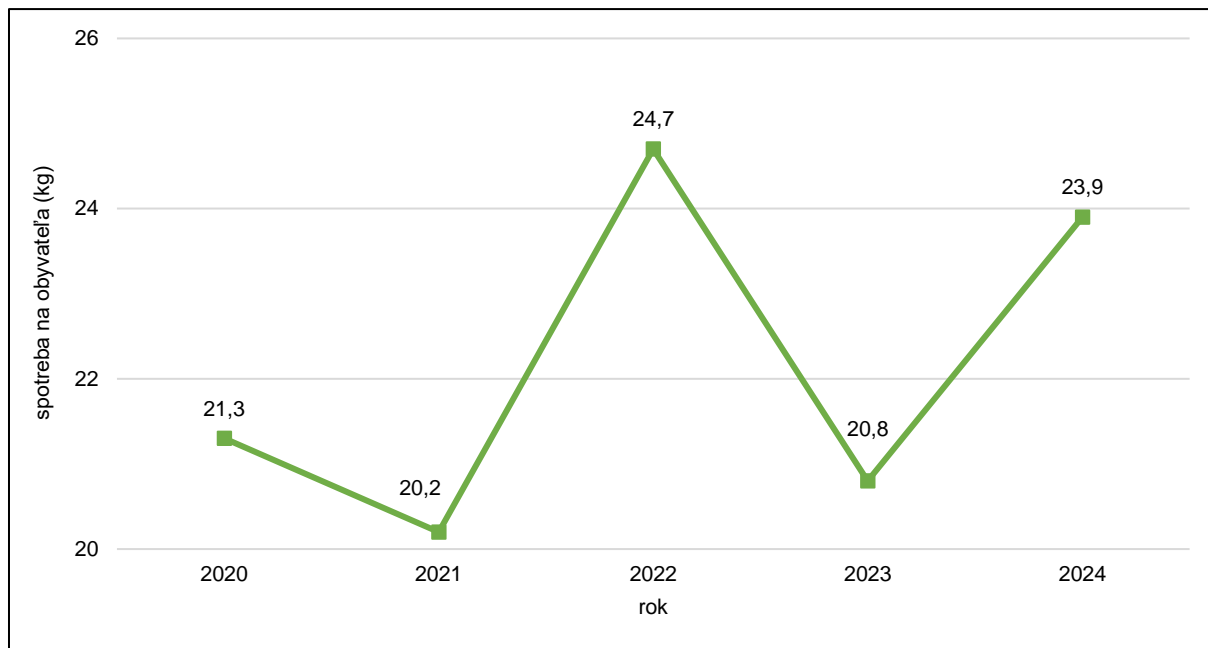
- maslo – 0,800,
- bravčová masť – 0,861,
- jedlé oleje – 0,980,
- margaríny – 0,579,
- ostatné tuky – 0,990.

Spotreba jedlých tukov a olejov dosiahla v roku 2024 úroveň 23,9 kg na obyvateľa, čo predstavoval medziročný nárast o 14,9 % oproti roku 2023 (20,8 kg). Najväčší podiel jedlých tukov a olejov tvorili jedlé oleje, ktoré predstavovali 56,5 % z celkovej spotreby na obyvateľa a ich spotreba dosiahla 13,5 kg. V roku 2024 predstavovala bravčová masť podiel už len 6,3 %, čo predstavoval pokles o viac

ako 21 % oproti roku 2023. Maslo tvorilo podiel 16,3 % (3,9 kg) z celkovej spotreby na obyvateľa, zatiaľ čo margaríny predstavovali 14,2 % (3,4 kg). Pokrmové tuky tvorili 5 % (1,2 kg) a ostatné tuky dosiahli podiel 1,7 % (0,4 kg).

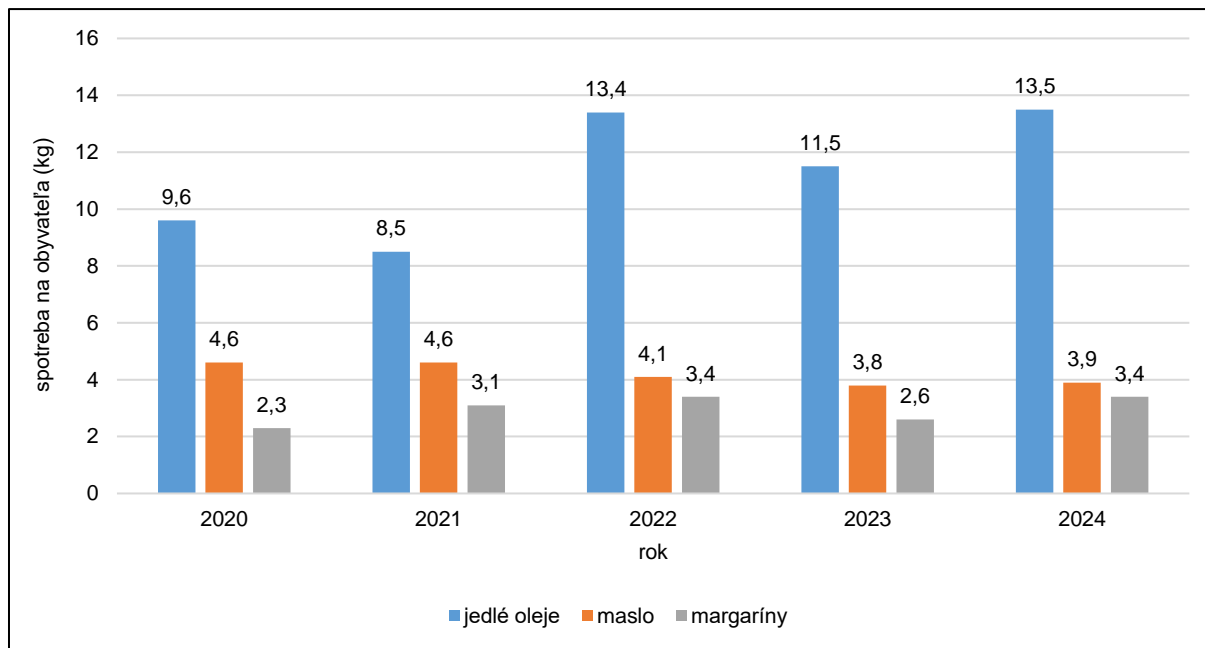
V sledovanom období rokov 2020 až 2024 bola najvyššia spotreba jedlých tukov a olejov v roku 2022, keď dosiahla úroveň 24,7 kg na obyvateľa. Oproti roku 2021 spotreba na obyvateľa medziročne vzrástla o viac ako 22 %. Tento nárast bol spôsobený zvýšenou výrobou, zvýšeným dovozom a zníženým vývozom. Najväčší podiel 55,3 % v roku 2022 predstavovali jedlé oleje, ktorých spotreba dosiahla úroveň 13,4 kg na obyvateľa.

G 1.4.1 Spotreba jedlých tukov a olejov na obyvateľa v SR v rokoch 2020 až 2024



Zdroj: Štatistický úrad SR, DATAcube. [\[ps1867rs\]](#)

G 1.4.2 Spotreba vybraných jedlých tukov a olejov na obyvateľa v SR v rokoch 2020 až 2024



Zdroj: Štatistický úrad SR, DATAcube. [\[ps1867rs\]](#)

1.5 Spotreba cukru na obyvateľa v SR v rokoch 2020 až 2024

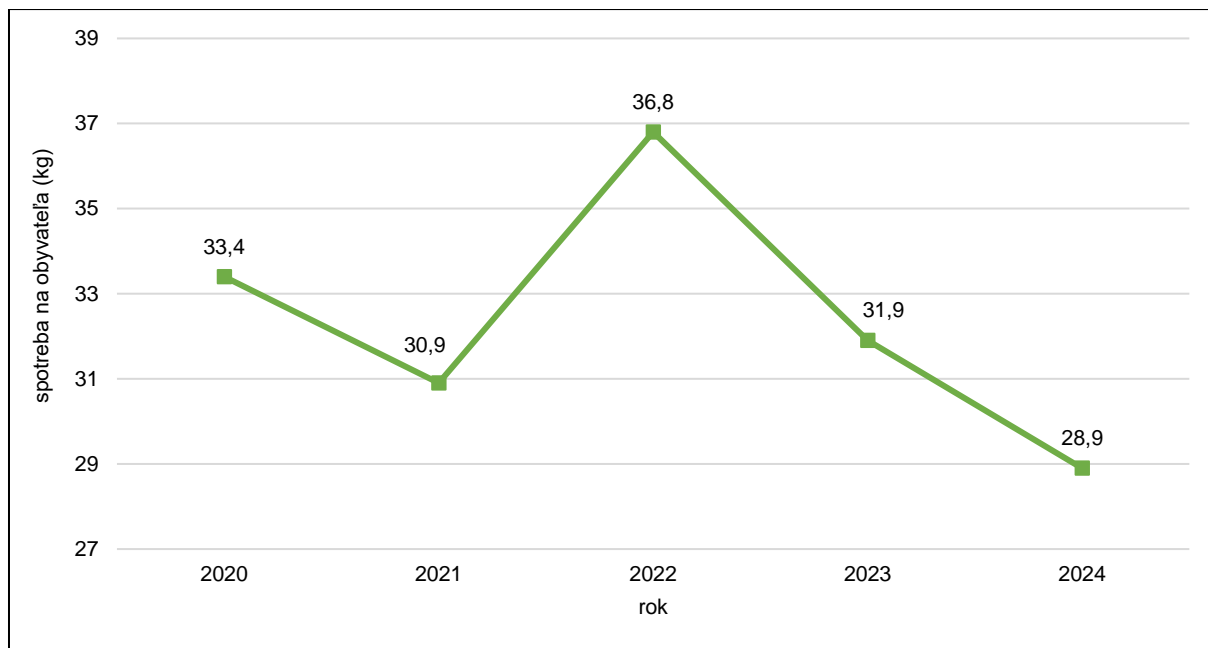
Dô výpočtu komoditnej skupiny cukor je zahrnutý jedine cukor určený na humánnu spotrebu, t. j. cukor konzumovaný priamo alebo ako zložka potravinárskych výrobkov. Cukor určený na nepotravinárske účely je zo spotreby vylúčený.

Spotreba cukru dosiahla v roku 2024 úroveň 28,9 kg na obyvateľa, čo predstavoval medziročný pokles o viac ako 9 % oproti roku 2023 (31,9 kg).

V sledovanom období rokov 2020 až 2024 spotreba cukru vykazovala výrazné výkyvy. Najvyššia spotreba bola zaznamenaná v roku 2022, keď dosiahla 36,8 kg na obyvateľa, čo predstavoval medziročný nárast o viac ako 19 % – teda zvýšenie o 5,9 kg oproti roku 2021 (z 30,9 kg na 36,8 kg). Tento nárast bol spôsobený zvýšením počiatočnej zásoby, ktorá medziročne stúpila o viac ako 14 %, a zvýšeným dovozom, ktorý predstavoval nárast o necelé 3 %. Od roku 2022 spotreba postupne klesá.

Najvýraznejší pokles spotreby bol v roku 2023, keď sa spotreba cukru na obyvateľa znížila medziročne o viac ako 13 % (z 36,8 kg v roku 2022 na 31,9 kg v roku 2023). Tento pokles spôsobil predovšetkým znížený počiatočný stav zásob a znížený objem výroby v roku 2023.

G 1.5.1 Spotreba cukru na obyvateľa v SR v rokoch 2020 až 2024



Zdroj: Štatistický úrad SR, DATAcube. [\[ps1867rs\]](#)

1.6 Spotreba kakaového prášku, čokolády a čokoládových cukroviniek, nečokoládových cukroviniek, zmrzliny a včelieho medu na obyvateľa v SR v rokoch 2020 až 2024

Do komoditnej skupiny čokoláda a čokoládové cukrovinky sú zahrnuté okrem čokolády a čokoládových cukroviniek aj cukrovinky s obsahom kakaa, plnené a neplnené čokoládové kusy, tabuľky alebo tyčinky a čokolády obsahujúce alkohol.

Do komoditnej skupiny nečokoládových cukroviniek sú zahrnuté biela čokoláda, žuvacie gumy obalené cukrom, karamelky a podobné cukríky, tvrdé plnené bonbóny, cukrom potiahnuté výrobky (dražé), gumové a želatínové cukrovinky a cestá, marcipány, nugát a iné pripravené cukrovinky.

Spotreba kakaového prášku dosiahla v roku 2024 úroveň 0,8 kg na obyvateľa, čo predstavoval nárast o viac ako 14 % oproti roku 2023 (0,7 kg). Napriek tomuto medziročnému zvýšeniu možno v sledovanom období rokov 2020 až 2024 pozorovať dlhodobý klesajúci trend. Najvyššia hodnota bola zaznamenaná v roku 2021, a to 1,4 kg na obyvateľa.

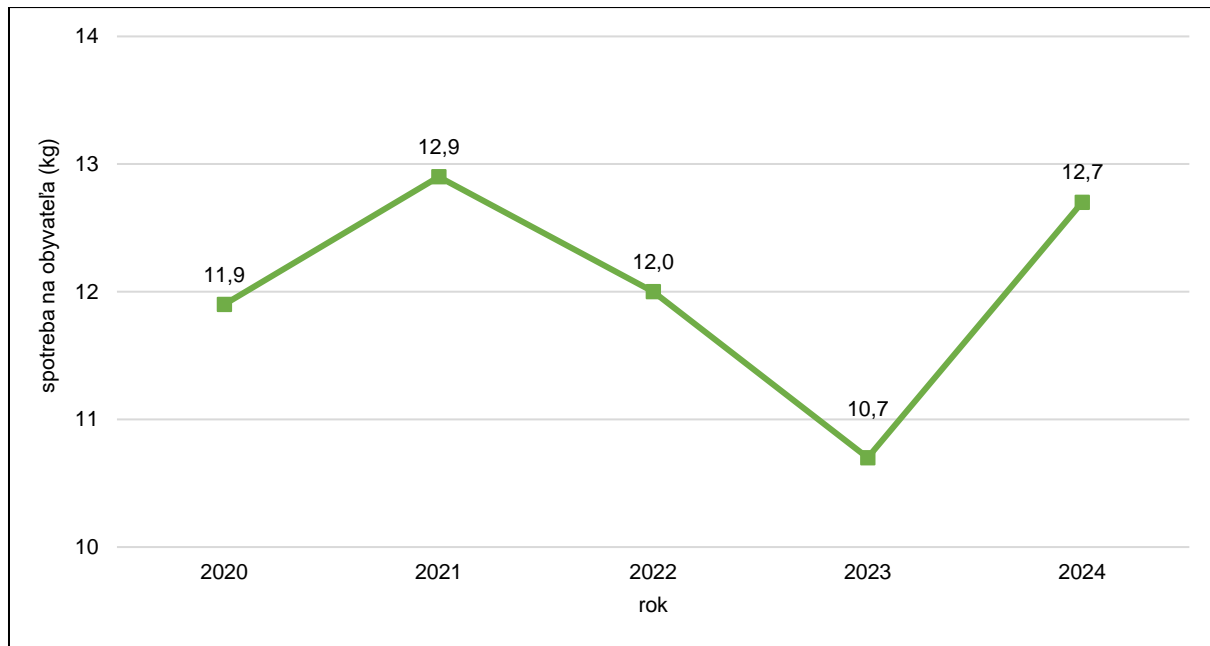
Spotreba čokolády, čokoládových cukroviniek a cukroviniek s obsahom kakaa dosiahla roku 2024 úroveň 12,7 kg na obyvateľa, čo predstavoval nárast o 18,7 % oproti roku 2023 (10,7 kg). Najvyššia spotreba čokolády, čokoládových cukroviniek a cukroviniek s obsahom kakaa bola v roku 2021, a to 12,9 kg. V nasledujúcich rokoch 2022 a 2023 spotreba mierne klesala - v roku 2022 dosiahla úroveň 12,0 kg a v roku 2023 úroveň 10,7 kg.

Spotreba nečokoládových cukroví dosiahla v roku 2024 úroveň 3,6 kg na obyvateľa, čo predstavoval pokles o viac ako 26 % oproti roku 2023 (4,9 kg). V sledovanom období rokov 2020 až 2024 dosiahla spotreba nečokoládových cukroví najnižšiu hodnotu v roku 2021, a to 3,1 kg, čo predstavoval pokles o 26,2 % oproti roku 2020 (4,2 kg na obyvateľa).

Spotreba zmrzliny dosiahla v roku 2024 úroveň 2,7 kg na obyvateľa, čo predstavoval nárast o 12,5 % oproti roku 2023 (2,4 kg). V sledovanom období rokov 2020 až 2024 bola spotreba zmrzliny pomerne stabilná. Pohybovala sa v rozmedzí od 2,4 kg do 2,7 kg na obyvateľa.

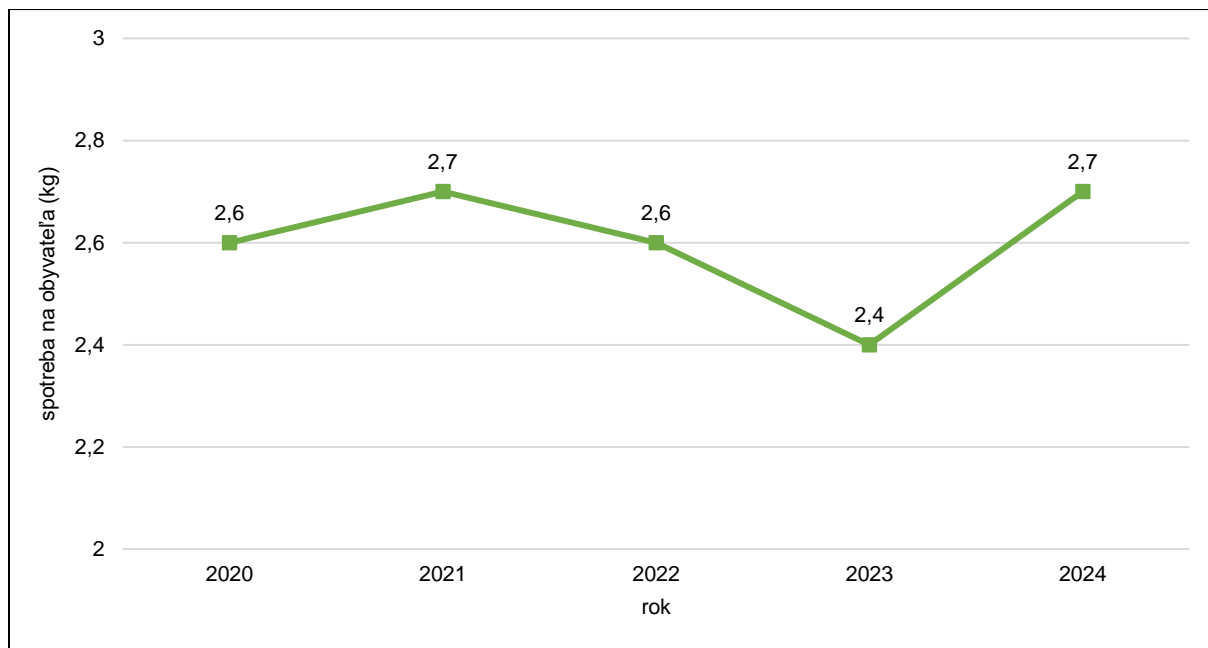
Spotreba včelieho medu dosiahla v roku 2024 úroveň 0,7 kg na obyvateľa, čo predstavoval pokles o 30 % oproti roku 2023 (1,0 kg). V rámci sledovaného obdobia rokov 2020 až 2024 sa vyznačovala významnými medziročnými výkyvmi. V roku 2020 predstavovala 1,2 kg na obyvateľa, nasledujúci rok však klesla o 16,7 % na úroveň 1,0 kg. Následne v roku 2022 zaznamenala výrazný nárast o 60 %, keď dosiahla úroveň 1,6 kg na obyvateľa. V roku 2023 klesla o 37,5 % na úroveň 1,0 kg.

G 1.6.1 Spotreba čokolády a čokoládových cukrovínok na obyvateľa v SR v rokoch 2020 až 2024



Zdroj: Štatistický úrad SR, DATAcube. [\[ps1867rs\]](#)

G 1.6.2 Spotreba zmrzliny na obyvateľa v SR v rokoch 2020 až 2024



Zdroj: Štatistický úrad SR, DATAcube. [\[ps1867rs\]](#)

1.7 Spotreba obilnín na obyvateľa v SR v rokoch 2020 až 2024

Komoditná skupina obilniny zahŕňa pšeničnú múku, ražnú múku, kukuričnú krupicu, ovsené vločky, jačmenné krúpy a vylúpanú ryžu. Do spotreby sú zahrnuté obilniny určené na priamu konzumáciu ako aj vo forme výrobkov z obilia. Zo spotreby sú vylúčené technické múky na výrobu škrobu, alkoholu a na kŕmne účely.

Komoditná skupina obilniny sa delí na dve kategórie - obilniny v hodnote zrna a obilniny v hodnote múky. Na prepočet zrna na ekvivalent múky sú pre jednotlivé obilniny použité nasledovné koeficienty:

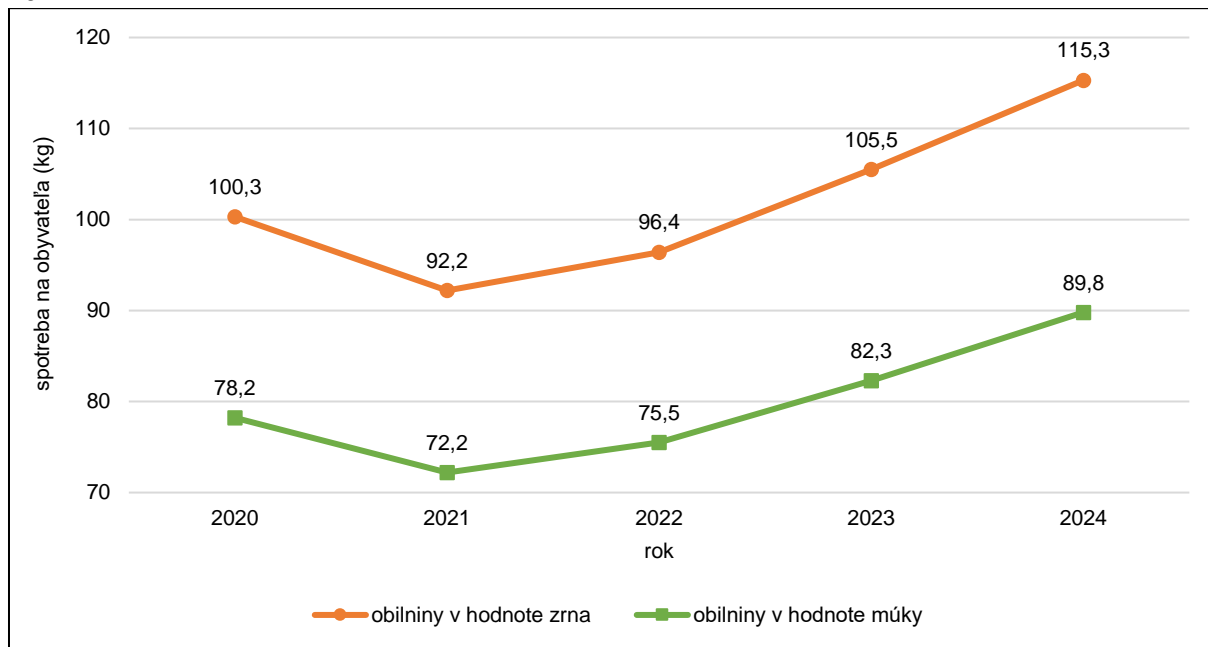
- pšeničná múka – 0,77,
- ražná múka – 0,755,
- ovsené vločky – 0,561,
- jačmenné krúpy – 0,72,
- kukuričná krupica – 0,97.

Spotreba obilnín v hodnote zrna dosiahla v roku 2024 úroveň 115,3 kg na obyvateľa, čo predstavoval medziročný nárast o viac ako 9 % oproti roku 2023 (105,5 kg). Z celkového množstva spotreby obilnín v hodnote zrna tvorila spotreba pšenice až 89,8 %, teda 103,5 kg na obyvateľa. Ryža lúpaná v hodnote zrna mala podiel 4,2 % (4,8 kg), raž predstavovala 2,5 % (2,9 kg), kukurica cukrová predstavovala 1,7 % (2,0 kg) a ovos 1,7 % (1,9 kg). Najnižší podiel mala spotreba jačmeňa, ktorá tvorila len 0,2 % (0,2 kg) z celkového množstva spotreby obilnín v hodnote zrna na obyvateľa.

Spotreba obilnín v hodnote zrna vykazuje v sledovanom období rokov 2020 až 2024 od roku 2021 postupný nárast. Z úrovne 100,3 kg na obyvateľa v roku 2020 sa do roku 2024 zvýšila na 115,3 kg, čo predstavoval nárast o takmer 15 %.

Spotreba obilnín v hodnote múky dosiahla v roku 2024 úroveň 89,8 kg na obyvateľa, čo predstavoval medziročný nárast o viac ako 9 % oproti roku 2023 (82,3 kg). Najväčší podiel tvorila pšeničná múka, ktorá predstavovala 88,8 % (79,7 kg) z celkového množstva spotreby obilnín v hodnote múky na obyvateľa. Ryža lúpaná v hodnote múky predstavovala 5,4 % (4,8 kg), ražná múka 2,5 % (2,2 kg), kukuričná krupica 2,1 % (1,9 kg) a ovsené vločky 1,2 % (1,1 kg). Z celkového spotrebovaného množstva obilnín v hodnote múky na obyvateľa tvorili len 0,1 % (0,1 kg) jačmenné krúpy.

G 1.7.1 Spotřeba obilnin v hodnotě zrna a v hodnotě mouky na obyvatele v SR v letech 2020 až 2024



Zdroj: Štatistický úrad SR, DATAcube. [\[ps1867rs\]](#)

1.8 Spotreba cestovín, chleba, pšeničného a trvanlivého pečiva na obyvateľa v SR v rokoch 2020 až 2024

Do komoditnej skupiny cestoviny nie sú zahrnuté: plnené cestoviny, sušené cestoviny a cestoviny varené alebo inak upravené.

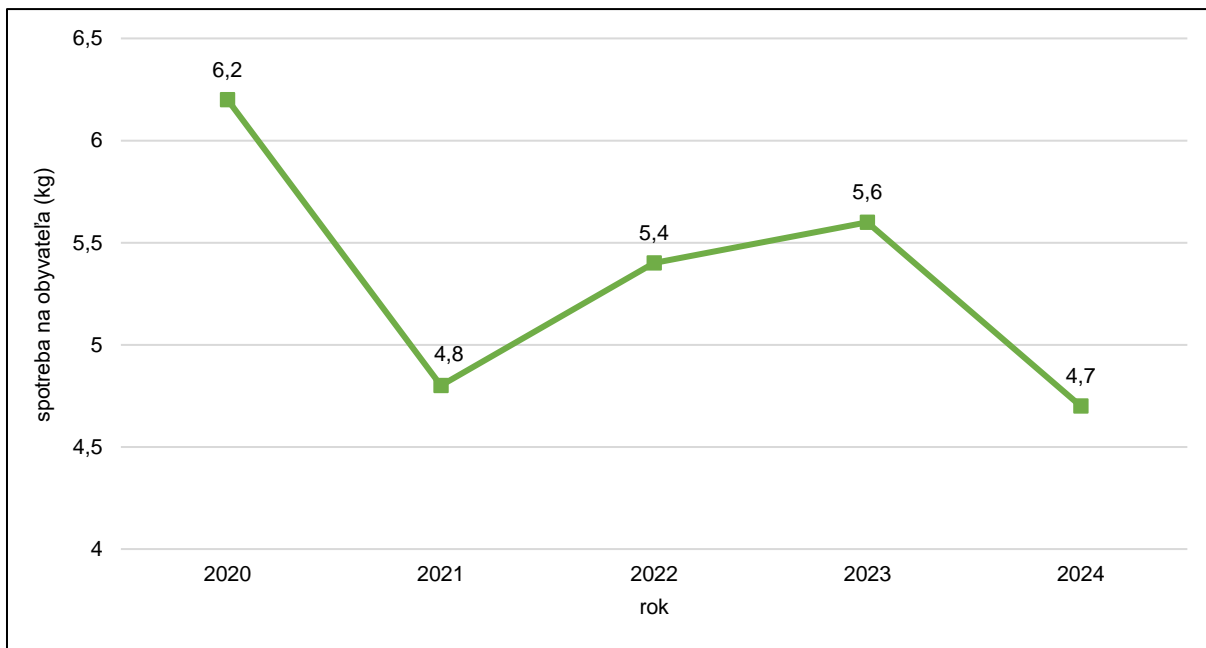
Spotreba cestovín dosiahla v roku 2024 úroveň 4,7 kg na obyvateľa, čo predstavoval pokles o 16,1 % oproti roku 2023 (5,6 kg). V porovnaní s rokom 2020 spotreba cestovín klesla o viac ako 24 %.

Spotreba chleba dosiahla v roku 2024 úroveň 25,7 kg na obyvateľa, čo predstavoval pokles o 13,2 % oproti predchádzajúcemu roku (29,6 kg). V porovnaní s rokom 2020, keď spotreba dosahovala 36,0 kg, ide o výrazný dlhodobý pokles o viac ako 28 %.

Spotreba pšeničného pečiva dosiahla v roku 2024 úroveň 21,9 kg na obyvateľa, čo je o 13,1 % menej ako v roku 2023 (25,2 kg) a zároveň o 28,4 % menej ako v roku 2020 (30,6 kg).

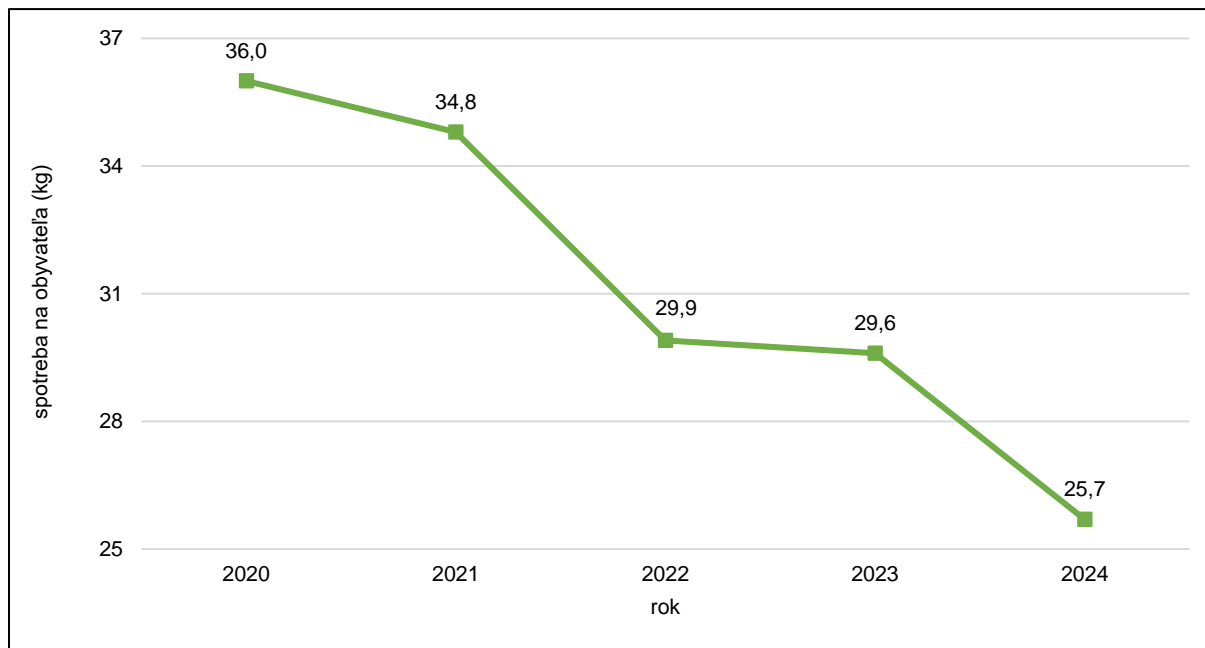
Pri trvanlivom pečive spotreba dosiahla v roku 2024 úroveň 11,7 kg na obyvateľa, čo predstavoval pokles o 6,4 % oproti roku 2023 (12,5 kg). Napriek tomuto medziročnému poklesu zostáva spotreba trvanlivého pečiva stále vyššia ako medzi rokmi 2020 a 2022, keď sa pohybovala takmer na úrovni 10 kg na obyvateľa.

G 1.8.1 Spotreba cestovín na obyvateľa v SR v rokoch 2020 až 2024



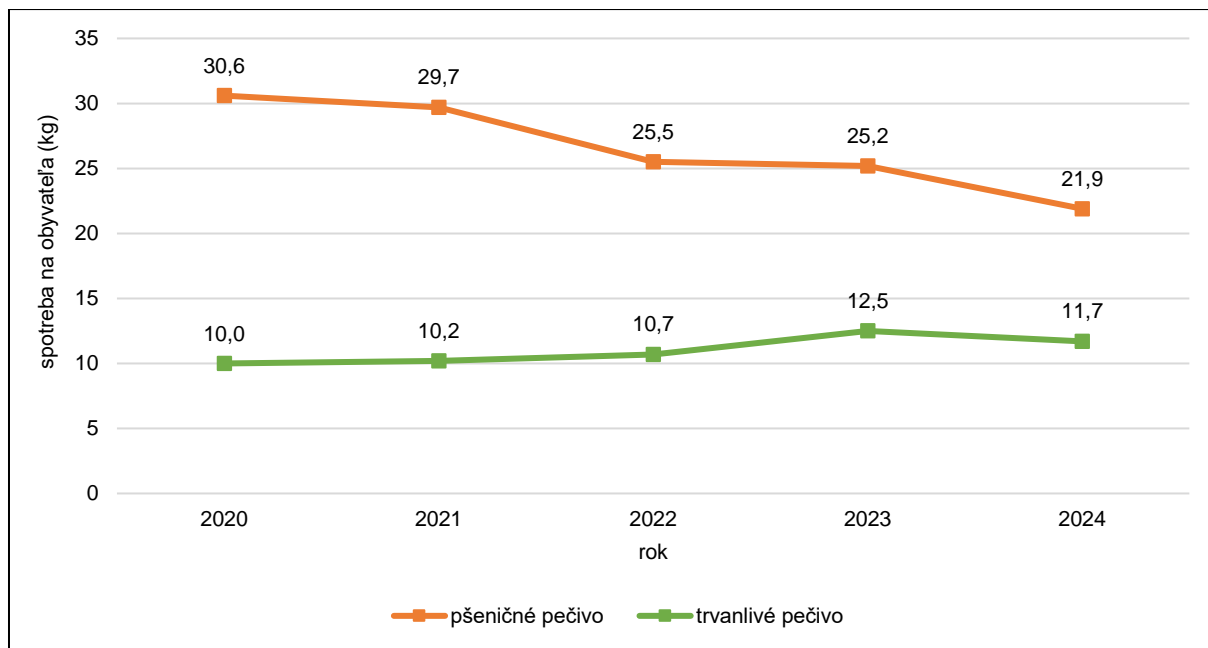
Zdroj: Štatistický úrad SR, DATAcube. [\[ps1867rs\]](#)

G 1.8.2 Spotreba chleba na obyvateľa v SR v rokoch 2020 až 2024



Zdroj: Štatistický úrad SR, DATAcube. [\[ps1867rs\]](#)

G 1.8.3 Spotřeba pšeničného a trvanlivého pečiva na obyvatele v SR v letech 2020 až 2024



Zdroj: Štatistický úrad SR, DATAcube. [\[ps1867rs\]](#)

1.9 Spotreba zemiakov na obyvateľa v SR v rokoch 2020 až 2024

Komoditná skupina zemiaky sa člení na dve podkategórie. Do prvej podkategórie patria skoré zemiaky a do druhej sú zaradené ostatné zemiaky. Do podkategórie ostatné zemiaky patria výrobky zo zemiakov (napr. tenké zemiakové smažené alebo pečené lupienky, mrazené zemiaky (nevarené alebo varené v pare alebo vo vode), zemiaky spracované na múku, krupicu, vločky alebo mrazené výrobky).

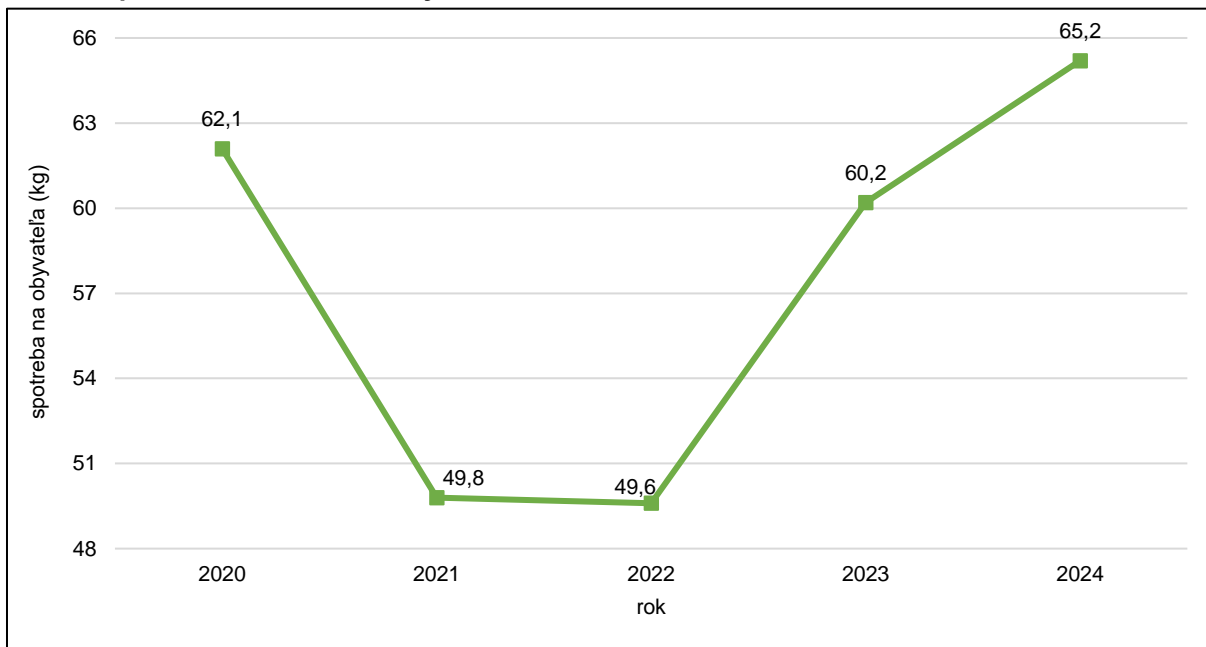
Do komoditnej skupiny zemiaky nie sú zahrnuté sladké zemiaky.

Spotreba zemiakov dosiahla v roku 2024 úroveň 65,2 kg na obyvateľa, čo predstavoval medziročný nárast v tejto komodite o 8,3 % oproti roku 2023 (60,2 kg). Z celkového množstva spotreby zemiakov tvorili ostatné zemiaky až 87,3 %, čo predstavovalo 56,9 kg na obyvateľa a skoré zemiaky 12,7 %, čo predstavovalo 8,3 kg na obyvateľa.

V sledovanom období rokov 2020 až 2024 bolo možné vidieť výrazný pokles spotreby zemiakov v roku 2021, keď sa ich spotreba znížila takmer o 20 % oproti roku 2020 (zo 62,1 kg na 49,8 kg na obyvateľa). Tento pokles bol ovplyvnený najmä znížením domácej produkcie zemiakov a zvýšeným vývozom tejto komodity v roku 2021.

V roku 2023 sa spotreba zemiakov opäť zvýšila na úroveň spotreby z roku 2020, čo súviselo so zvýšením domácej produkcie, miernym nárastom dovozu ostatných zemiakov, ako aj dovoz zemiakových výrobkov. Tento nárast predstavoval až 44,6 % oproti predchádzajúcemu roku.

G 1.9.1 Spotreba zemiakov na obyvateľa v SR v rokoch 2020 až 2024



Zdroj: Štatistický úrad SR, DATAcube. [\[ps1867rs\]](#)

1.10 Spotreba jedlých strukovín na obyvateľa v SR v rokoch 2020 až 2024

Do komoditnej skupiny jedlých strukovín sú zahrnuté nasledovné strukoviny: hrach jedlý, šošovica a fazuľa.

Spotreba jedlých strukovín dosiahla v roku 2024 úroveň 2,2 kg na obyvateľa, čo predstavoval medziročný nárast o 37,5 % oproti roku 2023 (1,6 kg). Najväčší podiel na spotrebe jedlých strukovín mal hrach jedlý, ktorý tvoril až 59,1 % z celkového množstva strukovín. Jeho spotreba sa zvýšila o takmer 86 %, z 0,7 kg v roku 2023 na 1,3 kg v roku 2024 na obyvateľa.

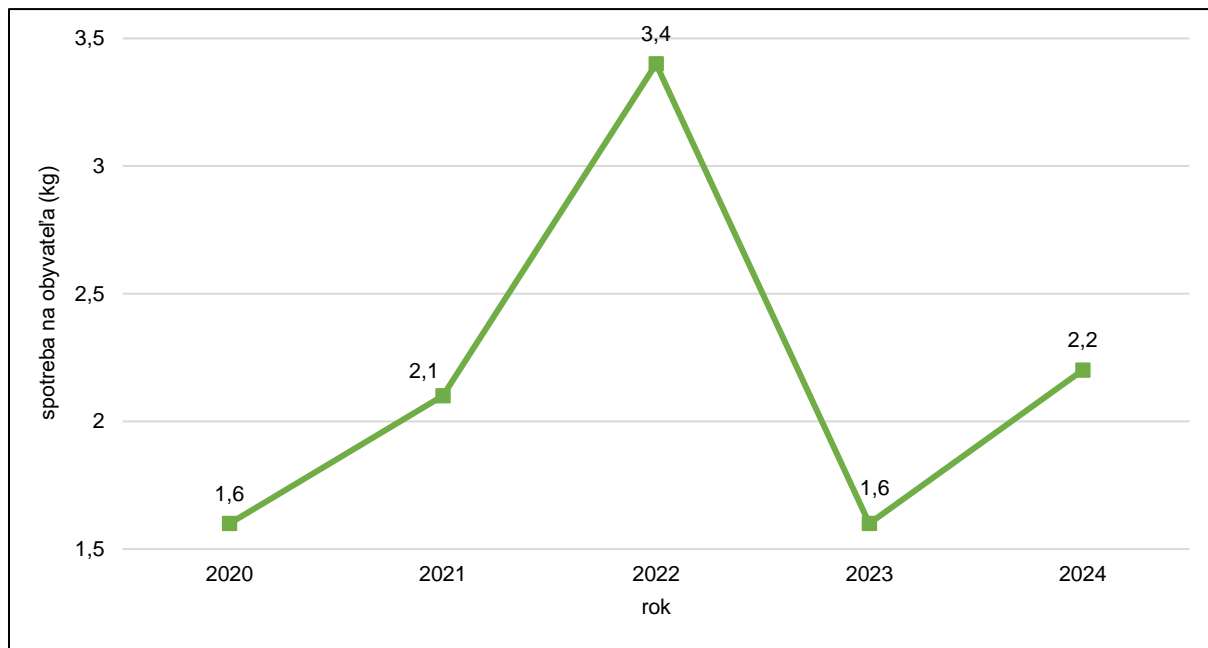
Rast zaznamenala aj spotreba fazule, ktorá dosiahla 22,7 % z celkového spotrebovaného množstva strukovín na obyvateľa, pričom v porovnaní s rokom 2023 vzrástla o 25 % na 0,5 kg na obyvateľa.

Naopak spotreba šošovice (18,2 %) zaznamenala pokles o 20 % na 0,4 kg na obyvateľa oproti roku 2023.

Najvyššia spotreba v sledovanom období rokov 2020 až 2024 bola v roku 2022, keď spotreba jedlých strukovín dosiahla 3,4 kg na obyvateľa.

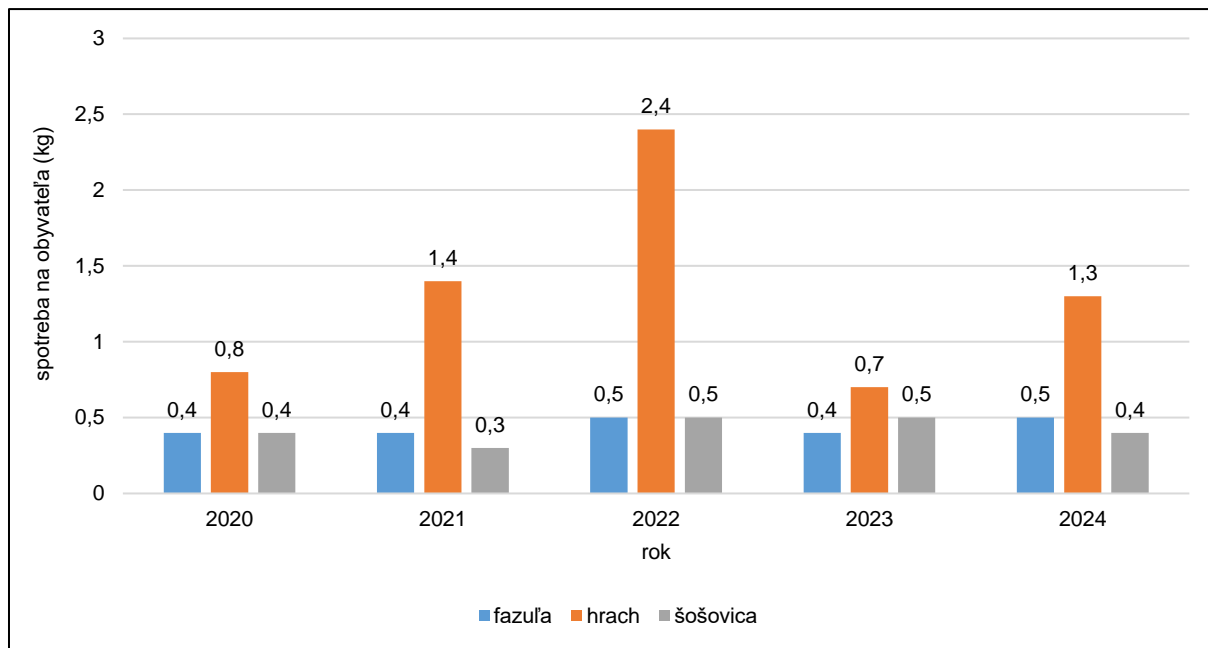
Najvýraznejší pokles jedlých strukovín bol zaznamenaný v roku 2023, keď medziročný pokles dosiahol viac ako 52 %. Tento vývoj súvisel predovšetkým s poklesom spotreby hrachu jedlého, ktorého úroveň klesla z 2,4 kg v roku 2022 na 0,7 kg v roku 2023. K zníženiu spotreby hrachu jedlého prispel pokles domácej produkcie hrachu jedlého o 34,4 %, zníženie dovozu o 3 % a nárast vývozu o viac ako 58 %. V dôsledku týchto zmien sa spotreba jedlých strukovín znížila z 3,4 kg v roku 2022 na 1,6 kg na obyvateľa v roku 2023.

G 1.10.1 Spotreba jedlých strukovín na obyvateľa v SR v rokoch 2020 až 2024



Zdroj: Štatistický úrad SR, DATAcube. [\[ps1867rs\]](#)

G 1.10.2 Spotreba fazule, hrachu a šošovice na obyvateľa v SR v rokoch 2020 až 2024



Zdroj: Štatistický úrad SR, DATAcube. [\[ps1867rs\]](#)

1.11 Spotreba zeleniny a zeleninových výrobkov na obyvateľa v SR v rokoch 2020 až 2024

Do komoditnej skupiny zelenina a zeleninové výrobky sú zahrnuté nasledovné druhy zeleniny: paradajka, cibuľa, cesnak, karfiol a brokolica, kel, kapusta, šalát, mrkva, petržlen, zeler, uhorka, hrach, fazuľa, paprika zeleninová, špenát, kaleráb, melón, kukurica cukrová, huba a ostatná zelenina.

Do komoditnej skupiny ostatná zelenina sú zaradené napr. pór, chren, cvikla, špargľa, baklažán, artičoka, oliva, tekvica, kapara alebo fenikel.

Zeleninové výrobky, ktoré sú zastúpené v spotrebe zeleniny a zeleninových výrobkov, zahŕňajú: mrazenú, sušenú, konzervovanú a nakladanú zeleninu, zeleninový pretlak, kečup a zeleninovú šťavu. Údaje sú počítané v ekvivalente čerstvej zeleniny.

Spotreba zeleniny a zeleninových výrobkov dosiahla v roku 2024 úroveň 102,1 kg na obyvateľa, čo predstavoval mierny medziročný pokles o 5,5 % oproti roku 2023 (108,0 kg). Spotreba čerstvej zeleniny v roku 2024 dosiahla hodnotu 82,8 kg na obyvateľa.

Najväčší podiel z celkového spotrebovaného množstva zeleniny a zeleninových výrobkov na obyvateľa tvorila spotreba cibule 15,6 % (15,9 kg). Druhou najvýznamnejšou komoditou bola paradajka, ktorá tvorila 12,9 % (13,2 kg). K významnejším komoditám patrila aj mrkva, ktorá predstavovala 11,6 % (11,9 kg), melón s podielom 9,1 % (9,3 kg), kapusta s 7,1 % (7,2 kg), paprika zeleninová s podielom 5,3 % (5,4 kg), kukurica cukrová s podielom 8 % (8,2 kg) a uhorka, ktorá tvorila 5,5 % (5,6 kg).

Medzi menšie komodity so stabilnou spotrebou patrili kaleráb, ktorý predstavoval 3,1 % (3,2 kg), karfiol a brokolica s podielom 2,6 % (2,6 kg), šalát s 2,3 % (2,3 kg), zeler s 2,2 % (2,2 kg), a petržlen s 1,9 % (1,9 kg).

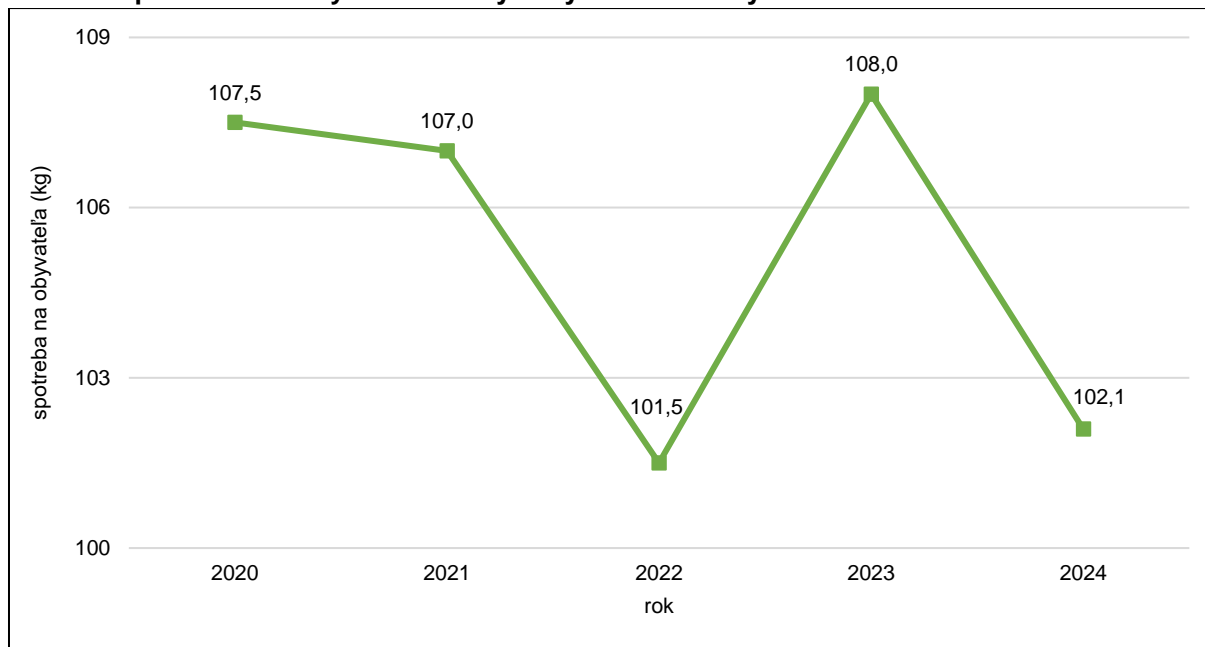
V sledovanom období rokov 2020 až 2024 sa spotreba zeleniny a zeleninových výrobkov udržiavala na relatívne stabilnej úrovni s menšími medziročnými zmenami, pričom výraznejšie výkyvy sa týkali len niektorých druhov zeleniny.

Najvyššia spotreba bola zaznamenaná v roku 2023, keď dosiahla úroveň 108,0 kg na obyvateľa, čo predstavoval medziročný nárast o viac ako 6 % oproti roku 2022 (101,5 kg).

Najvýraznejší medziročný nárast medzi rokmi 2022 a 2023 bol zaznamenaný pri kukurici cukrovej, ktorej spotreba vzrástla o necelých 16 % (z 11,9 kg na 13,8 kg). V roku 2024 bol pozorovaný mierny pokles o 40,6 % oproti roku 2023 (13,8 kg). Spotreba mrkvy sa v roku 2023 zvýšila o 1,6 kg na obyvateľa, čo predstavoval medziročný nárast o viac ako 13 % oproti roku 2022 (12,3 kg). Kapusta sa zvýšila o 19,7 % (7,3 kg) a paradajka o 5,7 % (16,6 kg) oproti roku 2022. Spotreba paradajky v roku 2024 zaznamenala medziročný pokles o 20,5 % a dosiahla úroveň 13,2 kg na obyvateľa, zatiaľ čo v roku 2023 predstavovala 16,6 kg na obyvateľa.

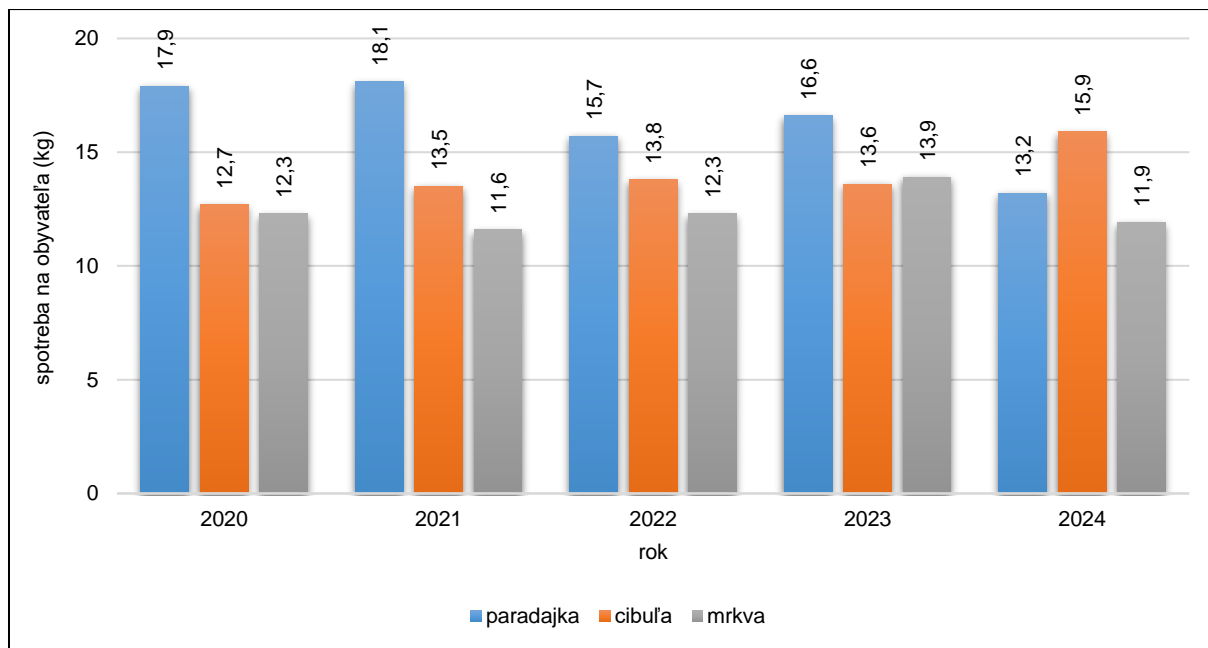
Okrem uvedených druhov zeleniny a zeleninových výrobkov zaznamenali v roku 2023 mierne zvýšenie spotreby aj ďalšie druhy zeleniny, ako napríklad cibuľa, kapusta, zeler, melón či paprika zeleninová, čím prispeli k celkovému rastu spotreby zeleniny a zeleninových výrobkov na obyvateľa. V roku 2024 spotreba cibule dosiahla medziročný nárast o viac ako 16 % (z 13,6 kg na 15,9 kg na obyvateľa).

G 1.11.1 Spotřeba zeleniny a zeleninových výrobků na obyvatele v SR v letech 2020 až 2024



Zdroj: Štatistický úrad SR, DATAcube. [\[ps1869rs\]](#)

G 1.11.2 Spotřeba vybraných druhů zeleniny na obyvatele v SR v letech 2020 až 2024



Zdroj: Štatistický úrad SR, DATAcube. [\[ps1869rs\]](#)

1.12 Spotreba ovocia a ovocných výrobkov na obyvateľa v SR v rokoch 2020 až 2024

Do komoditnej skupiny ovocie a ovocné výrobky sú zahrnuté nasledovné druhy ovocia: južné ovocie, hrozno a ovocie mierneho pásma. Ovocné výrobky, ktoré sú zastúpené v spotrebe ovocia a ovocných výrobkov zahŕňajú: mrazené, sušené, konzervované a homogenizované ovocie (lekváre, džemy, ovocné pyré a pod.) a ovocné šťavy.

Do komoditnej skupiny južné ovocie sú zaradené: pomaranče, mandarínky, citróny, grapefruity, banány, kivi, datle, figy, ananás a ostatné južné ovocie.

Do komoditnej skupiny ostatné južné ovocie sú zaradené: avokádo, guajavy, duriany, tomely, tamarindy, liči, jackfruity, sapoty, jabĺčka kešu, karamboly a pitahaye.

Do komoditnej skupiny ovocie mierneho pásma sú zaradené: jablká, hrušky, slivky, čerešne, višne, marhule, broskyne, ríbezle, egreše, jahody záhradné, maliny, brusnice a ostatné ovocie.

Do komoditnej skupiny ostatné ovocie sú zaradené: dule a čerstvé ovocie (okrem orechov, banánov, datlí, fíg, ananásu, avokáda, guajavy, manga a mangostanov, citrusového ovocia, hrozna, melónov (vrátane vodových melónov) a papájí, jabĺk, hrušiek, jahôd, malín, moruše, ostružiny a ostružinových malín, brusníc). Údaje sú počítané v ekvivalente čerstvého ovocia.

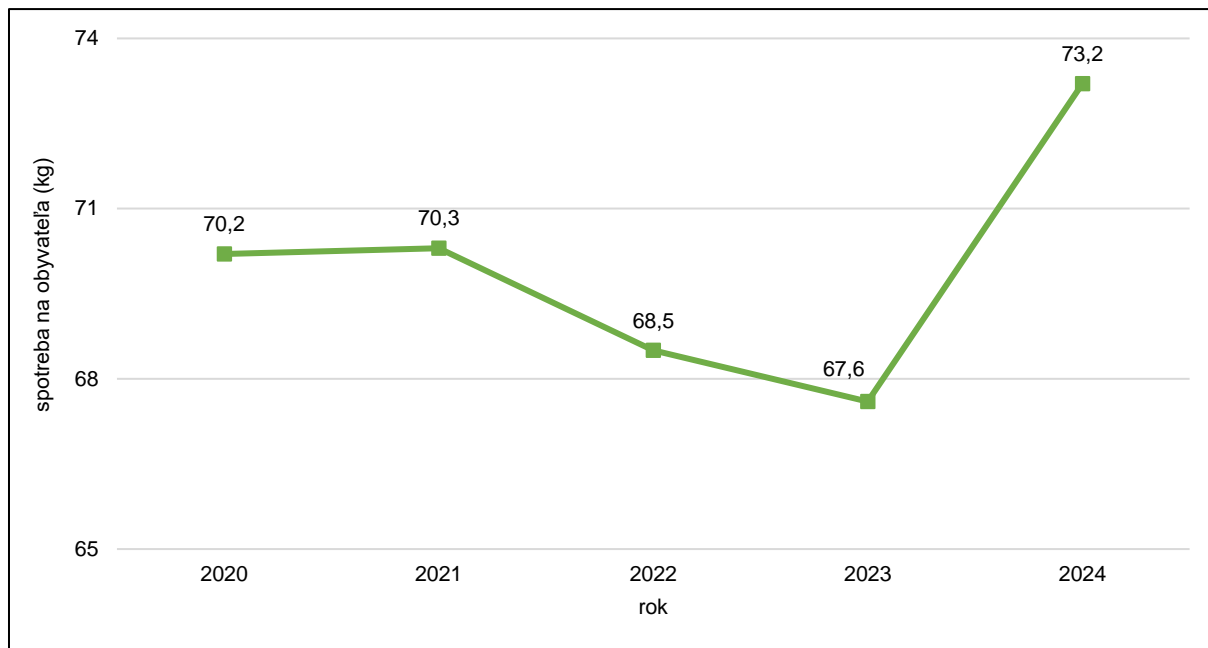
Spotreba ovocia a ovocných výrobkov dosiahla v roku 2024 úroveň 73,2 kg na obyvateľa, čo predstavoval nárast o viac ako 8 % oproti roku 2023 (67,6 kg). Spotreba čerstvého ovocia v roku 2024 dosiahla hodnotu 48,9 kg na obyvateľa.

Južné ovocie sa podieľalo viac ako 57 % na celkovej spotrebe ovocia a ovocných výrobkov na obyvateľa a predstavovalo spotrebu 42,2 kg na obyvateľa. Najväčší podiel v tejto kategórii mali pomaranče 31,8 %, ktorých spotreba dosiahla 13,4 kg na obyvateľa. Nasledovala spotreba banánov, ktorých spotreba dosiahla úroveň 11,3 kg (26,8 %), čo predstavoval pokles o 1,7 % oproti roku 2023 (11,5 kg). Z ďalších druhov sa najviac konzumovali mandarínky s podielom 14 % (5,9 kg) z celkového spotrebovaného množstva južného ovocia na obyvateľa a citróny s 11,4 % (4,8 kg). Spotreba grapefruitov dosiahla 1,8 kg (4,3 %) a spotreba ananásov 1,9 kg (4,5 %). Menší podiel mala spotreba kivi (0,9 kg) a datle a figy (0,3 kg). Na druhej strane kategória ostatné južné ovocie zaznamenala v roku 2024 nárast na 1,9 kg na obyvateľa, čo je najvyššia hodnota v sledovanom období a predstavoval nárast o viac ako 18 % oproti roku 2023.

Spotreba hrozna dosiahla v roku 2024 úroveň 4,9 kg na obyvateľa, čo predstavoval nárast o 8,9 % oproti roku 2023 (4,5 kg). Najnižšia hodnota bola zaznamenaná v roku 2020 (4,3 kg).

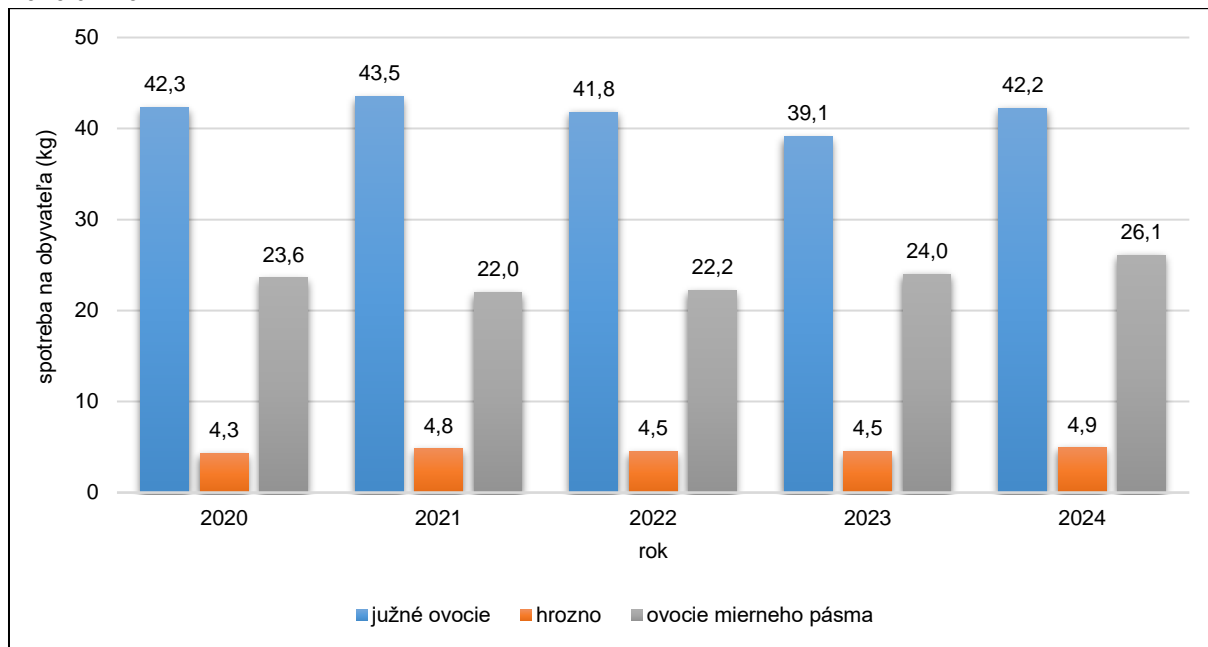
Spotreba ovocia mierneho pásma dosiahla v roku 2024 úroveň 26,1 kg na obyvateľa, čo predstavoval nárast o 8,8 % oproti roku 2023 (24,0 kg), a zároveň najvyššiu hodnotu za celé sledované obdobie rokov 2020 až 2024. Najväčší podiel 52,9 % z celkového spotrebovaného množstva ovocia mierneho pásma na obyvateľa mali jablká, ktorých spotreba dosiahla 13,8 kg. V porovnaní s rokom 2023 ide o mierny nárast o 0,7 %. Nasledovali broskyne s 13,4 %, čo predstavoval najvyšší medziročný nárast o 52,2 % z 2,3 kg v roku 2023 na 3,5 kg v roku 2024. Stabilnú spotrebu si udržali hrušky (1,8 kg) a slivky (1,0 kg). Čerešne (0,5 kg) a brusnice (1,6 kg) dosiahli v roku 2024 najvyššiu spotrebu za posledných 5 rokov.

G 1.12.1 Spotreba ovocia a ovocných výrobkov na obyvateľa v SR v rokoch 2020 až 2024



Zdroj: Štatistický úrad SR, DATAcube. [\[ps1868rs\]](#)

G 1.12.2 Spotreba južného ovocia, hrozna, ovocia mierneho pásma na obyvateľa v SR v rokoch 2020 až 2024



Zdroj: Štatistický úrad SR, DATAcube. [\[ps1868rs\]](#)

1.13 Spotreba orechov na obyvateľa v SR v rokoch 2020 až 2024

Do komoditnej skupiny orechy sú zahrnuté vlašské orechy, arašidy a ostatné orechy, pričom sa rozlišujú orechy v škrupine a orechy v hodnote jadra.

Do kategórie ostatné orechy sú zaradené: para orechy, mandle, lieskovce, gaštany, kokos, pistácie, kešu, makadámové orechy, orechy kola, arekové orechy, píniové oriešky, pekanové orechy, palmové orechy, tropické orechy.

Dostupné administratívne zdroje údajov neobsahujú údaje o počiatočnom a konečnom stave zásob, objeme domácej produkcie a odhadovaných stratách pre túto komoditu, preto do výpočtu spotreby orechov vstupujú len údaje o množstve dovezených a vyvezených tovarov zo zahraničného obchodu.

Spotreba škrupinových orechov dosiahla v roku 2024 úroveň 3,0 kg na obyvateľa, čo predstavoval medziročný nárast o viac ako 11 % oproti roku 2023 (2,7 kg). Spotreba orechov v hodnote jadra predstavovala 1,6 kg na obyvateľa.

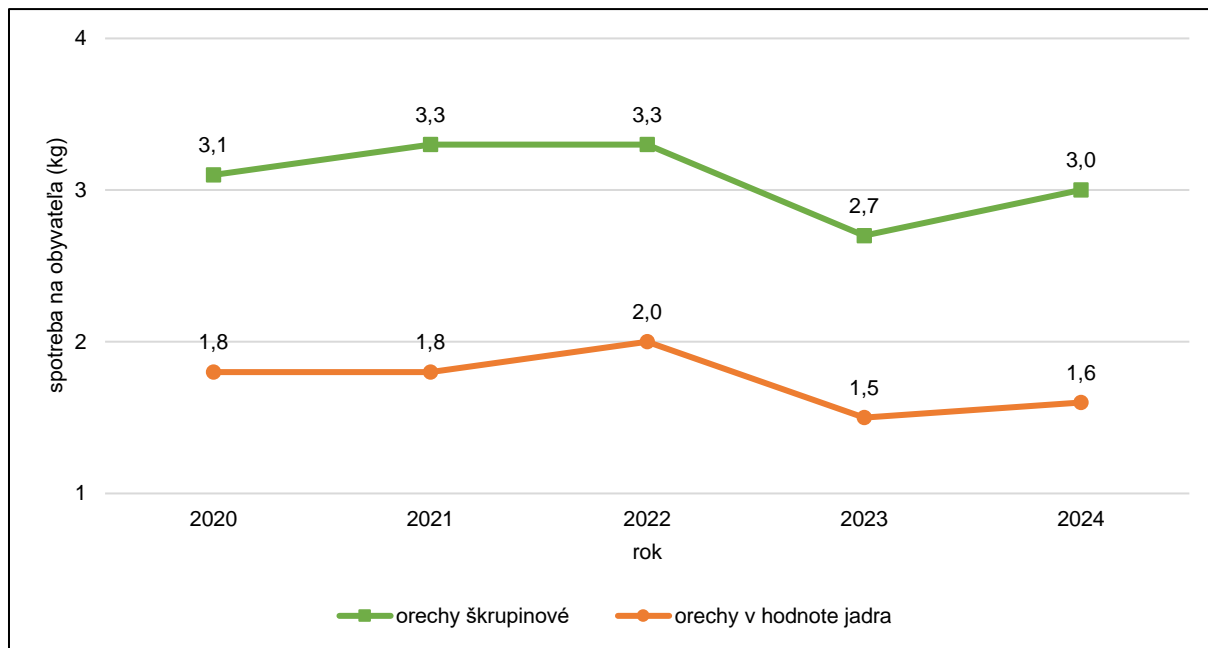
Z orechov škrupinových mali v roku 2024 najväčšie zastúpenie ostatné orechy, ktoré tvorili 80 % (2,4 kg) z celkového množstva orechov škrupinových na obyvateľa, zatiaľ čo vlašské orechy a arašidy sa podieľali zhodne po 10 % (0,3 kg).

V sledovanom období rokov 2020 až 2024 bola najvyššia spotreba orechov v hodnote jadra v roku 2022, kde dosiahla spotrebu 2,0 kg na obyvateľa. Najvyšší vplyv na konečnú spotrebu orechov v hodnote

jadra mali ostatné orechy v priemere 57 % z celkovej spotreby orechov v hodnote jadra na obyvateľa. Ich spotreba sa pohybovala od 0,8 kg po 1,2 kg na obyvateľa v rokoch 2023 a 2024.

V rámci kategórie orechov v hodnote jadra tvorili ostatné orechy 75 % (1,2 kg) z celkového množstva orechov v hodnote jadra na obyvateľa. Arašidy tvorili 19 % (0,3 kg) a vlašské orechy tvorili 6 % (0,1 kg).

G 1.13.1 Spotřeba ořechů na obyvatele v SR v letech 2020 až 2024



Zdroj: Štatistický úrad SR, DATAcube. [\[ps1867rs\]](#)

1.14 Spotreba maku, čaju, droždia, zrnkovej kávy praženej a soli jedlej na obyvateľa v SR v rokoch 2020 až 2024

Komoditná skupina zrnková káva pražená zahŕňa zrnkovú kávu praženú, instantnú kávu, bezkofeínovú kávu, kávové výťažky a koncentráty.

Komoditná skupina čaj zahŕňa čierny a zelený čaj vrátane čajových extraktov a koncentrátov.

Dostupné administratívne zdroje údajov neobsahujú údaje o počiatocnom a konečnom stave zásob, objeme domácej produkcie (okrem maku) a odhadovaných stratách pre tieto komodity, preto do výpočtu spotreby čaju, droždia, zrnkovej kávy praženej a soli jedlej vstupujú len údaje o množstve dovezených a vyvezených tovarov zo zahraničného obchodu.

Spotreba maku zaznamenala mierny nárast spotreby. V roku 2024 dosiahol 0,5 kg na obyvateľa, čo predstavoval medziročný nárast o 25 % oproti roku 2023 (0,4 kg). V sledovanom období rokov 2020 až 2024 bola najvyššia hodnota spotreby maku v roku 2020, kde dosiahla úroveň 1,1 kg na obyvateľa.

Čaj si dlhodobo udržuje stabilnú úroveň spotreby, ktorá v roku 2024 predstavovala 0,2 kg na obyvateľa. Táto hodnota je porovnateľná s predchádzajúcimi rokmi, kde sa jeho spotreba pohybovala od 0,1 kg po 0,2 kg na obyvateľa.

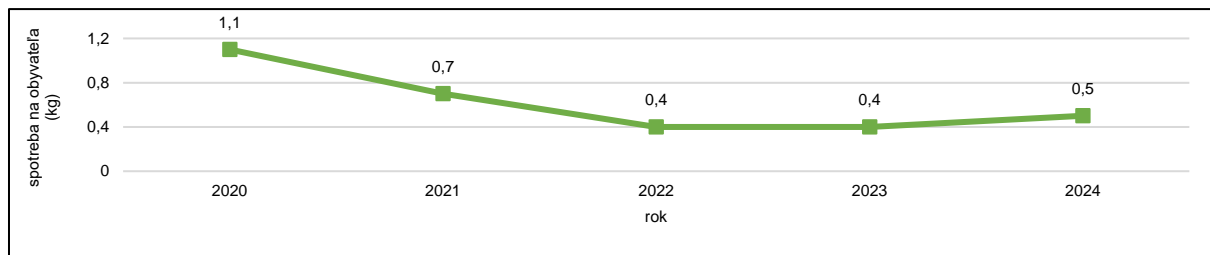
Spotreba droždia dosiahla v roku 2024 úroveň 1,1 kg na obyvateľa, čo predstavoval medziročný nárast o 10 % oproti roku 2023 (1,0 kg). V sledovanom období rokov 2020 až 2024 sa spotreba droždia udržiavala na relatívne stabilnej úrovni s menšími medziročnými zmenami. Najvyššia spotreba bola

zaznamenaná v roku 2020 (1,3 kg). Následne jeho spotreba klesla a od roku 2021 sa pohybovala v rozmedzí 1,0 kg až 1,1 kg na obyvateľa.

Spotreba zrnkovej kávy praženej dosiahla v roku 2024 úroveň 4,0 kg na obyvateľa, čo predstavovalo medziročné zvýšenie o 8,1 % oproti roku 2023 (3,7 kg). V sledovanom období rokov 2020 až 2024 sa spotreba zrnkovej kávy praženej prejavovala miernymi medziročnými výkyvmi. Najvyššia spotreba zrnkovej kávy praženej bola zaznamenaná v roku 2022, keď spotreba dosiahla 4,7 kg na obyvateľa, čo predstavoval nárast o 4,4 % oproti roku 2021 (4,5 kg). Naopak, najnižšia hodnota spotreby zrnkovej kávy praženej bola v roku 2020, na úrovni 2,4 kg na obyvateľa.

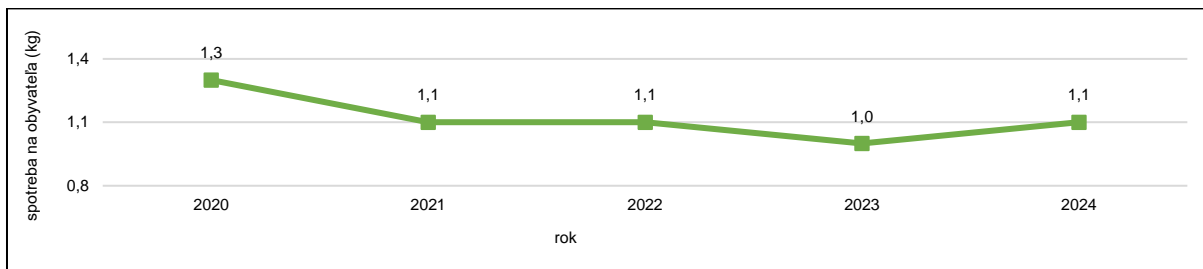
Pri spotrebe soli jedlej bol zaznamenaný výraznejší medziročný nárast. Jej spotreba dosiahla v roku 2024 úroveň 4,8 kg na obyvateľa, čo predstavovalo zvýšenie o viac ako 23 % oproti roku 2023 (3,9 kg). Vzhľadom na výskumy WHO a svetové prieskumy je odhad dovezenej soli do domácností 20 %. Ostatné množstvo soli je vo forme zásob alebo na iné využitie.

G 1.14.1 Spotreba maku na obyvateľa v SR v rokoch 2020 až 2024



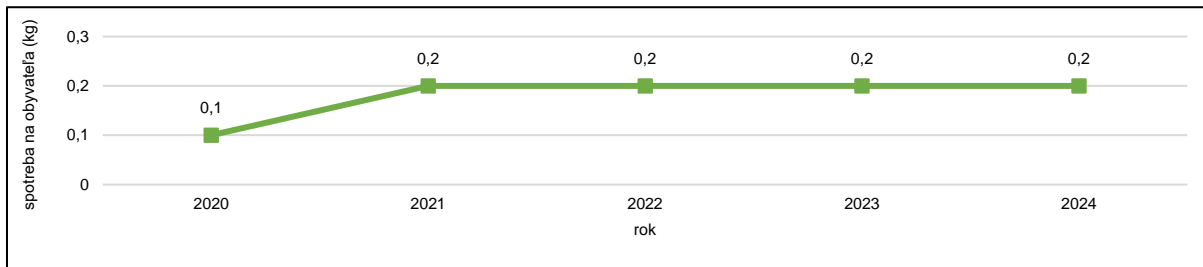
Zdroj: Štatistický úrad SR, DATAcube. [\[ps1867rs\]](#)

G 1.14.2 Spotreba droždia na obyvateľa v SR v rokoch 2020 až 2024



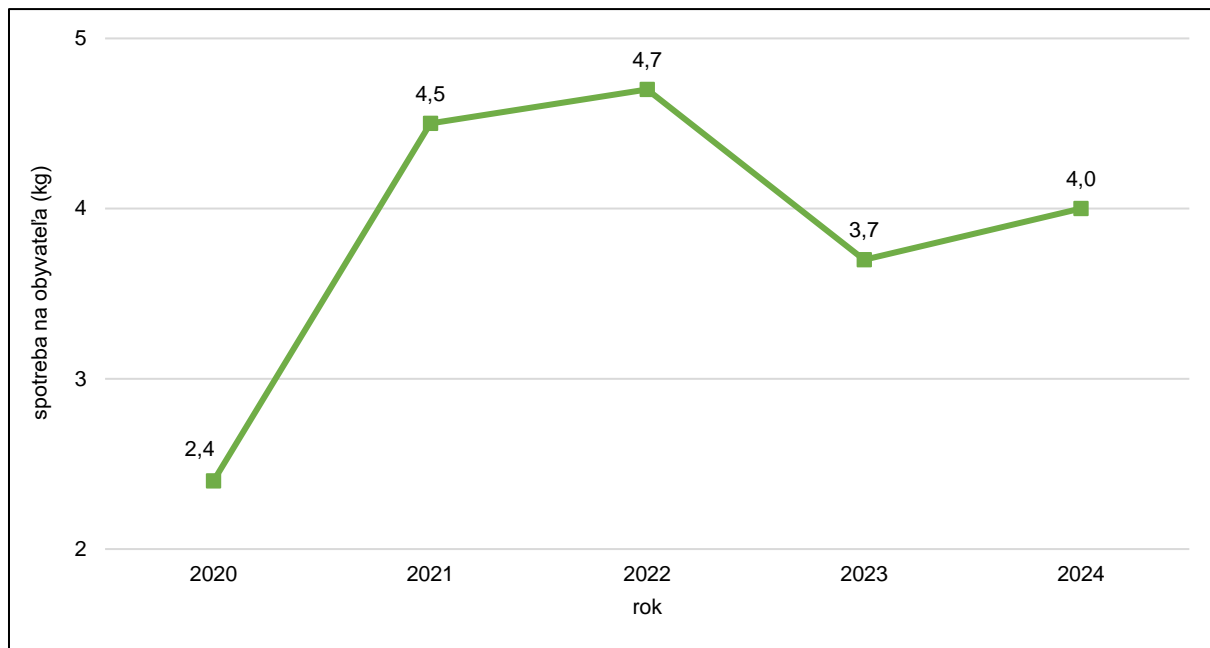
Zdroj: Štatistický úrad SR, DATAcube. [\[ps1867rs\]](#)

G 1.14.3 Spotreba čaju na obyvateľa v SR v rokoch 2020 až 2024



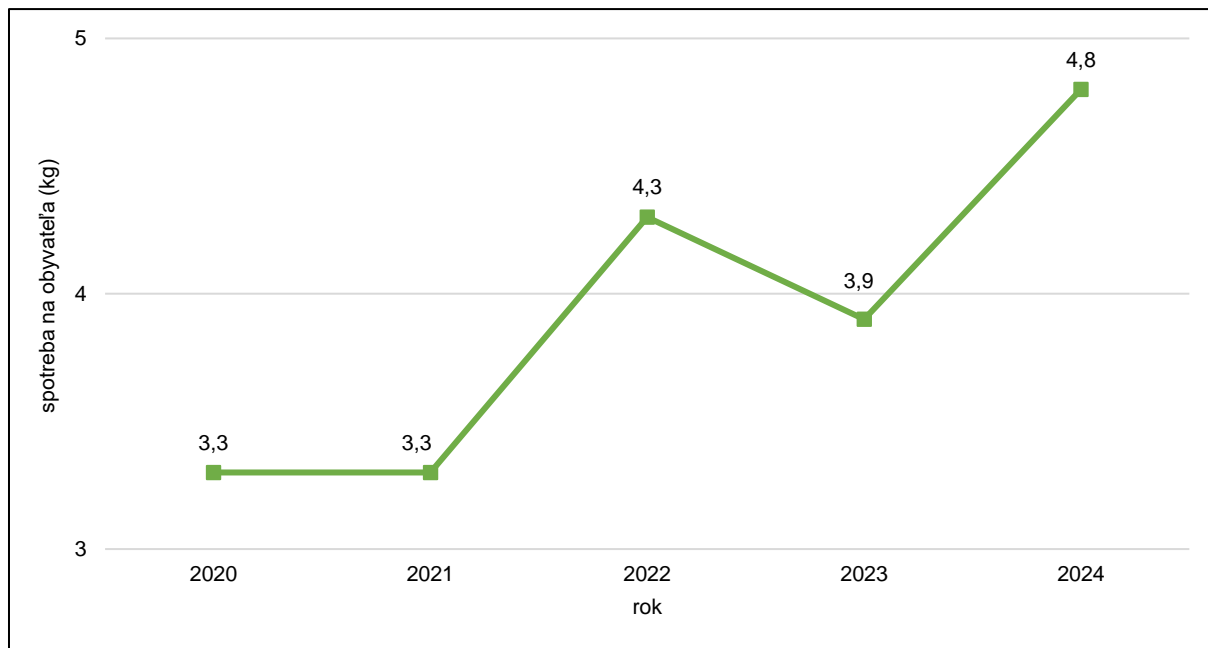
Zdroj: Štatistický úrad SR, DATAcube. [\[ps1867rs\]](#)

G 1.14.4 Spotreba zrnkovej kávy praženej na obyvateľa v SR v rokoch 2020 až 2024



Zdroj: Štatistický úrad SR, DATAcube. [\[ps1867rs\]](#)

G 1.14.5 Spotreba soli jedlej na obyvateľa v SR v rokoch 2020 až 2024



Zdroj: Štatistický úrad SR, DATAcube. [\[ps1867rs\]](#)

1.15 Spotreba alkoholických nápojov na obyvateľa v SR v rokoch 2020 až 2024

Do spotreby alkoholických nápojov patria všetky nápoje obsahujúce viac než 0,5 objemových percent alkoholu.

Komoditnú skupinu alkoholických nápojov tvoria liehoviny, víno hroznové, víno ostatné, vermut a pivo.

Do komoditnej skupiny víno hroznové je zahrnuté len hroznové víno vrátane šumivých, sýtených a perlivých vín.

Do komoditnej skupiny ostatné víno sú zahrnuté hroznové mušty, jablčné a hruškové kvasené vína a medovina.

Do komoditnej skupiny liehoviny sú zahrnuté všetky kategórie liehovín s obsahom 40 % objemových percent alkoholu vrátane likérov.

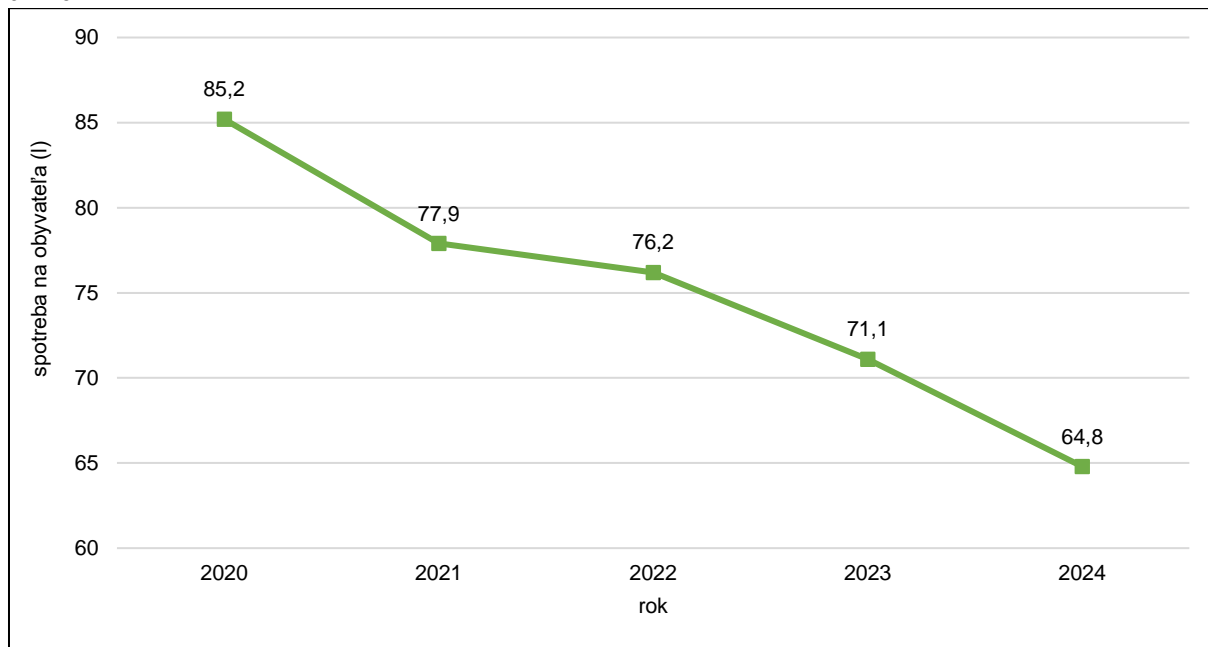
Komoditná skupina alkoholických nápojov je vyjadrená dvoma spôsobmi – ako alkoholické nápoje v hodnote nápoja a alkoholické nápoje v hodnote 100 % liehu. Na prepočet jednotlivých druhov alkoholu na 100 % lieh sa používajú nasledovné koeficienty:

- liehoviny – 0,40,
- víno hroznové – 0,11,
- víno ostatné – 0,15,
- vermut – 0,15,
- pivo – 0,04.

Spotreba alkoholických nápojov dosiahla v roku 2024 úroveň 64,8 litra na obyvateľa, čo predstavoval medziročný pokles o 10,5 % oproti roku 2023 (71,1 litra), a je to zároveň najnižšia hodnota za celé sledované obdobie. Najväčší podiel z celkovej spotreby alkoholických nápojov na obyvateľa predstavovalo pivo až 74,5 %, ktorého spotreba dosiahla úroveň 48,3 litra. Spotreba liehovín v roku 2024 dosiahla hodnotu 7,5 litra na obyvateľa a predstavovala podiel 11,6 % z celkového množstva alkoholických nápojov na obyvateľa. Mierny pokles zaznamenalo víno hroznové, ktoré predstavovalo podiel 9,4 % z celkového množstva alkoholických nápojov na obyvateľa a jeho spotreba dosiahla úroveň 6,1 litra na obyvateľa. Víno ostatné tvorilo z celkového množstva spotreby na obyvateľa len 4 % (2,6 litra) a vermut 0,5 % (0,3 litra).

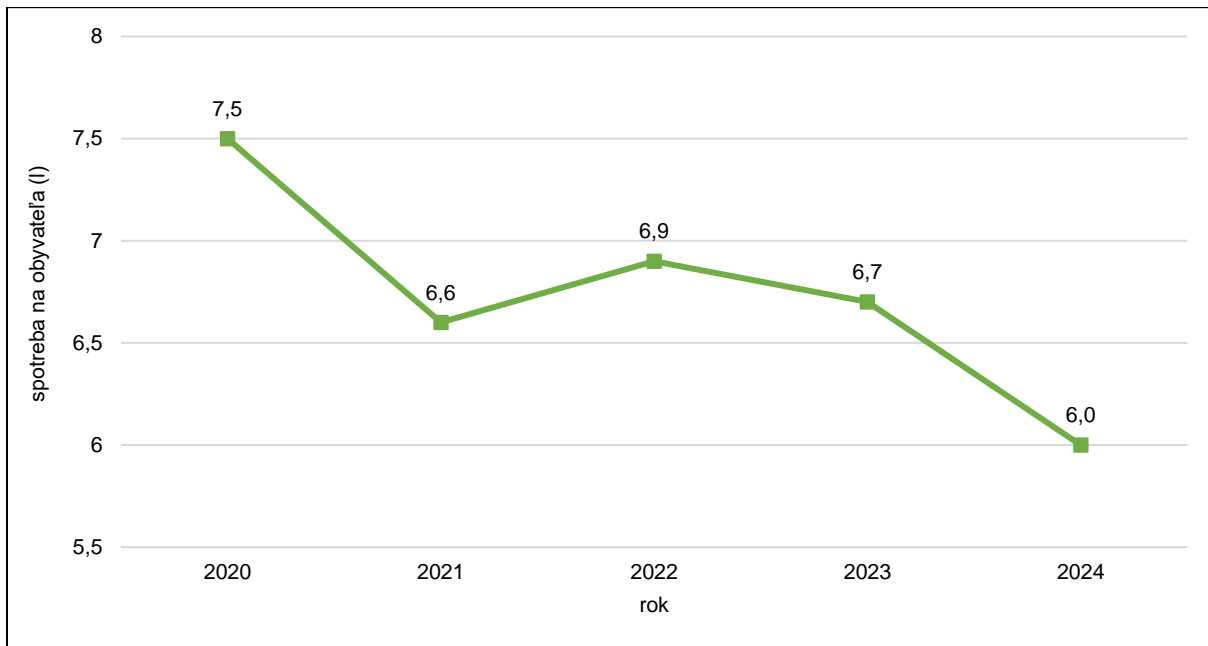
V sledovanom období rokov 2020 až 2024 bolo možné pozorovať postupný pokles spotreby alkoholických nápojov na obyvateľa. Spotreba sa v tomto období znižovala pri väčšine sledovaných kategórií. Najvyššia spotreba alkoholických nápojov bola v roku 2020, keď predstavovala úroveň 85,2 litra na obyvateľa. Najvýraznejší pokles bol zaznamenaný pri pive, ktorého spotreba sa znížila zo 62,8 litra v roku 2020 na 48,3 litra v roku 2024. Liehoviny kolísali v rozmedzí od 7,1 litra do 8,8 litra na obyvateľa, pričom najvyššia hodnota bola v roku 2023. Spotreba hroznového vína sa v sledovanom období takisto znižovala, keď v roku 2020 dosiahla úroveň 11,6 litra na obyvateľa tak v roku 2024 len 6,1 litra, čo predstavoval pokles o viac ako 47 %. Ostatné víno sa pohybovalo v rozpätí od 2,2 v roku 2022 po 2,7 litra na obyvateľa v roku 2021. Spotreba vermutu v priebehu rokov 2020 až 2024 bola v porovnaní s ostatnými druhmi alkoholických nápojov minimálna od 0,1 litra do 0,3 litra na obyvateľa.

G 1.15.1 Spotreba alkoholických nápojov (v hodnote nápoja) na obyvateľa v SR v rokoch 2020 až 2024



Zdroj: Štatistický úrad SR, DATAcube. [\[ps1867rs\]](#)

G 1.15.2 Spotreba alkoholických nápojov (v hodnote 100 % liehu) na obyvateľa v SR v rokoch 2020 až 2024



Zdroj: Štatistický úrad SR, DATAcube. [\[ps1867rs\]](#)

1.16 Spotreba nealkoholických nápojov na obyvateľa v SR v rokoch 2020 až 2024

Nealkoholické nápoje sú nápoje, ktoré neobsahujú alkohol alebo obsahujú alkohol v množstve najviac 0,5 objemového percenta a sú vyrobené z ovocnej, zeleninovej alebo inej rastlinnej zložky, pitnej vody alebo z minerálnej vody, sladidiel, látok určených na aromatizáciu potravín, alebo sú vyrobené kombináciou uvedených zložiek. Nealkoholické nápoje možno sýtiť oxidom uhličitým.

Komoditnú skupinu nealkoholické nápoje tvoria neochutené nesladené nápoje, ochutené prisládzané nápoje, nealkoholické pivo a radlery, ovocné a zeleninové šťavy vrátane nektárov a sirupové nápoje.

Komoditná skupina neochutené nesladené nápoje zahŕňa: neochutené a prisládzané sýtené minerálne vody a ostatné prírodné vody.

Kategória ochutené prisládzané nápoje zahŕňa: ochutené a prisládzané limonády, minerálne a ostatné osviežujúce nápoje, okrem sirupových nápojov, ovocných štiav a nektárov.

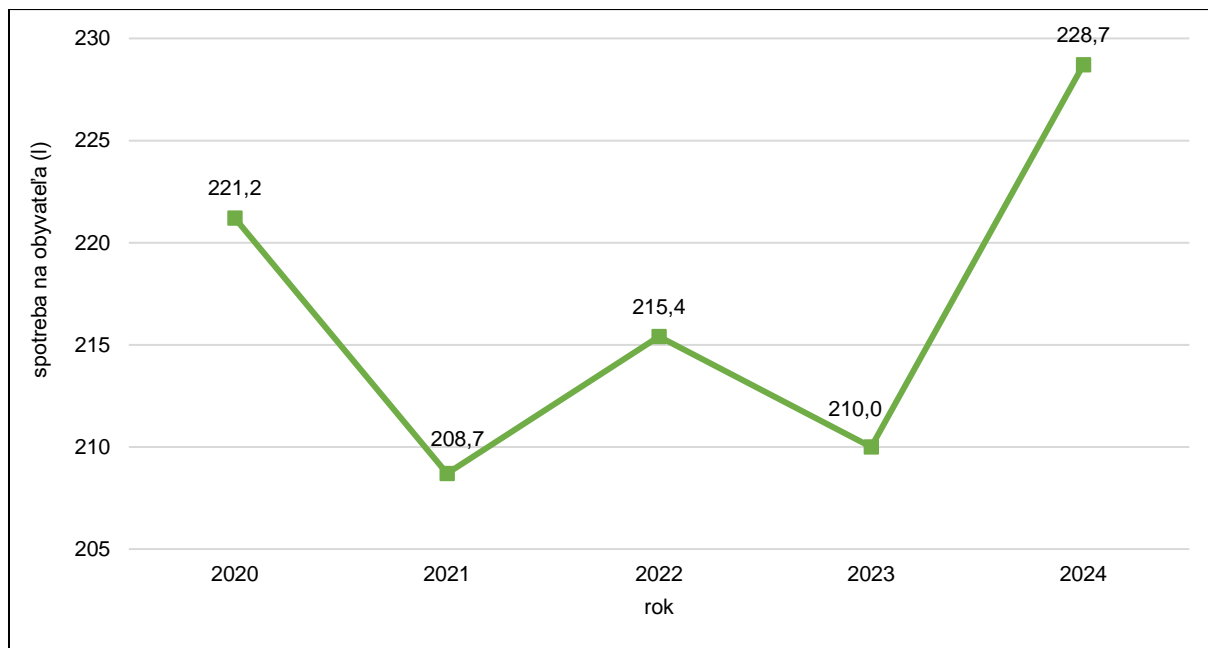
Spotreba nealkoholických nápojov dosiahla v roku 2024 úroveň 228,7 litra na obyvateľa, čo predstavovala najvyššiu hodnotu za celé sledované obdobie rokov 2020 až 2024. Najväčší podiel z celkového množstva spotreby nealkoholických nápojov na obyvateľa predstavovali v roku 2024 ochutené, prisládzané nápoje, ktoré tvorili 42,2 % (96,4 litra). Nasledovali neochutené a nesladené nápoje, ktoré tvorili 35,3 % (80,7 litra). Sirupové nápoje predstavovali podiel 15,5 % (35,5 litra).

Najmenej zastúpenými kategóriami boli nealkoholické pivo a radlery, ktoré tvorili podiel 3,6 % (8,3 litra) a ovocné a zeleninové šťavy vrátane nektárov s podielom 3,4 % (7,8 litra).

V sledovanom období rokov 2020 až 2024 bol najväčší medziročný pokles v roku 2020 a 2021, keď spotreba nealkoholických nápojov klesla o 5,7 % zo 221,2 litra v roku 2020 na 208,7 litra na obyvateľa v roku 2021. Tento pokles sa prejavil predovšetkým v nižšej spotrebe ochutených a prisládzaných nápojov, ktoré sa znížili o 14,4 % (z 91,6 litra na 78,4 litra). Mierny úbytok nastal aj pri nealkoholickom pive a radleroch, kde spotreba klesla o 8,4 % (z 8,3 litra na 7,6 litra), a pri sirupových nápojoch, ktoré zaznamenali pokles o 2,1 % (z 29,0 litra na 28,4 litra). Naopak, mierny nárast bol pri neochutených, nesladených nápojoch, ktorých spotreba stúpila o 1,2 % (z 81,5 litra na 82,5 litra na obyvateľa) a pri ovocných a zeleninových šťavách vrátane nektárov, kde došlo k nárastu o 10,2 % (z 10,8 litra na 11,9 litra na obyvateľa).

Po poklese v roku 2021 došlo v roku 2022 k nárastu spotreby nealkoholických nápojov na 215,4 litra na obyvateľa, čo predstavoval nárast o 3,2 %. Výrazný nárast o 10,3 % nastal pri ochutených a prisládzaných nápojoch, ktoré sa po prepade v roku 2021 takmer vrátili na úroveň roku 2020. Pri nealkoholickom pive a radleroch bol nárast o 22,4 % (z 7,6 litra na 9,3 litra na obyvateľa) oproti roku 2021. Ovocné a zeleninové šťavy pokračovali v raste a v roku 2022 dosiahli najvyššiu spotrebu za sledované obdobie rokov 2020 až 2024 (12,1 litra). Jediný pokles spotreby zaznamenali neochutené a nesladené nápoje, o 5,9 % (z 82,5 litra na 77,6 litra).

G 1.16.1 Spotreba nealkoholických nápojov na obyvateľa v SR v rokoch 2020 až 2024



Zdroj: Štatistický úrad SR, DATAcube. [\[ps1867rs\]](#)

1.17 Spotreba rýb na obyvateľa v SR v rokoch 2020 až 2024

Do komoditnej skupiny ryby sú okrem čerstvých a mrazených rýb zahrnuté aj rôzne rybie výrobky, ako sú napr. konzervy, rybie pasty, rybacie polotovary a takisto aj solené, sušené a údené ryby. Tento komplexný prístup umožňuje získať reálny obraz o celkovom prísune rýb do ľudskej výživy, bez ohľadu na formu ich spotreby.

Spotreba rýb dosiahla v roku 2024 úroveň 5,8 kg na obyvateľa. Táto spotreba je porovnateľná so spotrebou v predchádzajúcich rokoch, keď sa dlhodobo pohybovala od 5,7 kg v roku 2022 po 5,9 kg v roku 2023. V sledovanom období rokov 2020 až 2024 je možné pozorovať len mierny pokles spotreby rýb od 0,1 kg do 0,2 kg, čo potvrdzuje stabilný trend v spotrebe rýb na Slovensku.

T 1.17.1 Spotreba rýb na obyvateľa v SR v rokoch 2020 až 2024

Položka	Merná jednotka	2020	2021	2022	2023	2024
Ryby spolu (mŕtva hmotnosť)	kg	5,9	5,8	5,7	5,9	5,8

Zdroj: Štatistický úrad SR, DATAcube. [\[ps1867rs\]](#)

Prílohy k textovej časti

T 1 Spotreba potravín v SR v roku 2024

Druh potraviny	Spotreba potravín			
	na obyvateľa	merná jednotka	celková spotreba	merná jednotka
Mäso a mäsové výrobky (v hodnote na kosti)	83,2	kg	451 492,6	t
<i>v tom:</i>				
<i>hovädzie mäso</i>	6,7	kg	36 567,6	t
<i>teľacie mäso</i>	0,0	kg	83,3	t
<i>bravčové mäso</i>	34,0	kg	184 585,4	t
<i>ovčie, kozie a konské mäso</i>	0,2	kg	962,7	t
<i>hydinové mäso</i>	34,3	kg	186 045,4	t
<i>zverina</i>	6,1	kg	33 313,9	t
<i>ostatné mäso</i>	1,1	kg	5 807,7	t
<i>vnútornosti</i>	0,8	kg	4 126,5	t
Ryby spolu (mŕtva hmotnosť)	5,8	kg	31 693,9	t
Mlieko a mliečne výrobky spolu (v hodnote mlieka bez masla)	189,0	kg	1 024 376,9	t
	183,4	l	994 540,6	tis. l
Kravske mlieko a mliečne výrobky	185,1	kg	1 003 467,5	t
	179,7	l	974 240,3	tis. l
Kozie mlieko a mliečne produkty	0,1	kg	244,2	t
	0,0	l	237,1	tis. l
Ovčie mlieko a mliečne výrobky	3,8	kg	20 665,2	t
	3,7	l	20 063,3	tis. l
Kravske mlieko konzumné	34,1	kg	184 780,4	t
	33,1	l	179 398,5	tis. l
Čerstvé syry	5,5	kg	29 568,4	t

T 1 Spotreba potravín v SR v roku 2024

1. pokračovanie

Druh potraviny	Spotreba potravín			
	na obyvateľa	merná jednotka	celková spotreba	merná jednotka
Tvarohy	1,5	kg	7 964,2	t
Extra tvrdé, tvrdé a polotvrdé syry	4,3	kg	23 209,8	t
Mäkké a polomäkké syry	3,5	kg	18 735,0	t
Tavené syry	2,3	kg	12 208,8	t
Sušené a zahustené mlieka	1,3	kg	7 041,4	t
Smotana	4,5	kg	24 420,6	t
Kyslomliečne výrobky bez fermentovanej smotany	13,0	kg	70 420,2	t
Jogurty	7,6	kg	41 128,2	t
Fermentované smotany	2,2	kg	12 126,7	t
Ostatné mliečne výrobky	2,1	kg	11 440,2	t
Konzumné vajcia	213,0	ks	1 154 380,6	tis. ks
Vajcia brutto	13,0	kg	70 389,1	t
Jedlé tuky a oleje	23,9	kg	130 223,9	t
v tom:				
<i>maslo</i>	3,9	kg	21 035,7	t
<i>bravčová masť</i>	1,5	kg	8 365,6	t
<i>margaríny</i>	3,4	kg	18 435,4	t
<i>pokrmové tuky</i>	1,2	kg	6 657,4	t
<i>jedlé oleje</i>	13,5	kg	73 328,4	t
<i>ostatné tuky</i>	0,4	kg	2 401,4	t

T 1 Spotreba potravín v SR v roku 2024

2. pokračovanie

Druh potraviny	Spotreba potravín			
	na obyvateľa	merná jednotka	celková spotreba	merná jednotka
Jedlé tuky a oleje (v hodnote 100 % tuku)	21,3	kg	115 602,0	t
<i>v tom:</i>				
<i>maslo (v hodnote 100 % tuku)</i>	3,1	kg	16 828,5	t
<i>bravčová masť (v hodnote 100 % tuku)</i>	1,3	kg	7 202,8	t
<i>margaríny (v hodnote 100 % tuku)</i>	2,0	kg	10 674,1	t
<i>pokrmové tuky (v hodnote 100 % tuku)</i>	1,2	kg	6 657,4	t
<i>jedlé oleje (v hodnote 100 % tuku)</i>	13,3	kg	71 861,8	t
<i>ostatné tuky (v hodnote 100 % tuku)</i>	0,4	kg	2 377,4	t
Cukor	28,9	kg	156 541,8	t
Kakaový prášok	0,8	kg	4 282,4	t
Čokoláda a čokoládové cukrovinky	12,7	kg	68 995,0	t
Nečokoládové cukrovinky	3,6	kg	19 605,5	t
Zmrzlina	2,7	kg	14 486,5	t
Včelí med	0,7	kg	3 836,8	t
Obilniny v hodnote zrna	115,3	kg	625 104,9	t
<i>v tom:</i>				
<i>pšenica</i>	103,5	kg	561 260,8	t
<i>raž</i>	2,9	kg	15 866,8	t
<i>kukurica cukrová</i>	2,0	kg	10 846,2	t
<i>ovos</i>	1,9	kg	10 162,6	t
<i>jačmeň</i>	0,2	kg	848,7	t
<i>ryža lúpaná v hodnote zrna</i>	4,8	kg	26 119,9	t

T 1 Spotreba potravín v SR v roku 2024

3. pokračovanie

Druh potraviny	Spotreba potravín			
	na obyvateľa	merná jednotka	celková spotreba	merná jednotka
Obilniny v hodnote múky	89,8	kg	487 103,1	t
<i>v tom:</i>				
<i>pšeničná múka</i>	79,7	kg	432 170,8	t
<i>ražná múka</i>	2,2	kg	11 979,4	t
<i>kukuričná krupica</i>	1,9	kg	10 520,8	t
<i>ovsené vločky</i>	1,1	kg	5 701,2	t
<i>jačmenné krúpy</i>	0,1	kg	611,0	t
<i>ryža lúpaná v hodnote múky</i>	4,8	kg	26 119,9	t
Chlieb	25,7	kg	139 329,6	t
Pšeničné pečivo	21,9	kg	118 688,2	t
Trvanlivé pečivo	11,7	kg	63 508,2	t
Cestoviny	4,7	kg	25 560,7	t
Zemiaky	65,2	kg	353 470,8	t
<i>v tom:</i>				
<i>skoré zemiaky</i>	8,3	kg	44 827,5	t
<i>ostatné zemiaky</i>	56,9	kg	308 643,3	t
Strukoviny jedlé	2,2	kg	11 816,6	t
<i>v tom:</i>				
<i>fazuľa</i>	0,5	kg	2 686,2	t
<i>hrach</i>	1,3	kg	6 807,9	t
<i>šošovica</i>	0,4	kg	2 322,5	t
Zelenina a zeleninové výrobky	102,1	kg	552 765,1	t
Zelenina čerstvá	82,8	kg	448 676,6	t
Ovocie a ovocné výrobky	73,2	kg	390 824,9	t

T 1 Spotreba potravín v SR v roku 2024

4. pokračovanie

Druh potraviny	Spotreba potravín			
	na obyvateľa	merná jednotka	celková spotreba	merná jednotka
Ovocie čerstvé	48,9	kg	265 066,3	t
Orechy škrupinové	3,0	kg	16 267,3	t
<i>v tom:</i>				
<i>vlašské orechy</i>	0,3	kg	1 420,1	t
<i>arašidy</i>	0,3	kg	1 779,2	t
<i>ostatné orechy</i>	2,4	kg	13 068,0	t
Orechy v hodnote jadra	1,6	kg	8 545,9	t
<i>v tom:</i>				
<i>vlašské orechy (v hodnote jadra)</i>	0,1	kg	639,1	t
<i>arašidy (v hodnote jadra)</i>	0,3	kg	1 334,4	t
<i>ostatné orechy (v hodnote jadra)</i>	1,2	kg	6 572,4	t
Mak	0,5	kg	2 666,2	t
Zrnková káva pražená	4,0	kg	21 439,9	t
Čaj	0,2	kg	1 202,8	t
Droždie	1,1	kg	6 105,2	t
Soľ jedlá	4,8	kg	25 980,4	t
Alkoholické nápoje (v hodnote 100 % liehu)	6,0	l	32 673,4	tis. l
<i>v tom:</i>				
<i>liehoviny (v hodnote 100 % liehu)</i>	3,0	l	16 225,2	tis. l
<i>víno hroznové (v hodnote 100 % liehu)</i>	0,7	l	3 629,4	tis. l
<i>víno ostatné (v hodnote 100 % liehu)</i>	0,4	l	2 148,6	tis. l
<i>vermut (v hodnote 100 % liehu)</i>	0,0	l	200,0	tis. l
<i>pivo (v hodnote 100 % liehu)</i>	1,9	l	10 470,2	tis. l

T 1 Spotreba potravín v SR v roku 2024

dokončenie

Druh potraviny	Spotreba potravín			
	na obyvateľa	merná jednotka	celková spotreba	merná jednotka
Alkoholické nápoje (v hodnote nápoja)	64,8	l	350 970,8	tis. l
<i>v tom:</i>				
<i>liehoviny (40 %)</i>	7,5	l	40 562,9	tis. l
<i>víno hroznové</i>	6,1	l	32 994,9	tis. l
<i>víno ostatné</i>	2,6	l	14 324,0	tis. l
<i>vermut</i>	0,3	l	1 333,2	tis. l
<i>pivo</i>	48,3	l	261 755,8	tis. l
Nealkoholické nápoje	228,7	l	1 239 880,1	tis. l
<i>v tom:</i>				
<i>neochutené, nesladené nápoje</i>	80,7	l	437 653,6	tis. l
<i>ochutené, prisládzané nápoje</i>	96,4	l	522 437,3	tis. l
<i>nealkoholické pivo a radlery</i>	8,3	l	45 074,4	tis. l
<i>ovocné a zeleninové šťavy vrátane nektárov</i>	7,8	l	42 385,3	tis. l
<i>sirupové nápoje</i>	35,5	l	192 329,5	tis. l

Zdroj: Štatistický úrad SR, DATAcube. [\[ps1867rs\]](#), [\[ps1870rs\]](#)

T 2 Spotřeba zeleniny a zeleninových výrobků v SR v roce 2024

Druh zeleniny	Spotřeba zeleniny			
	na obyvatele	merná jednotka	celková spotřeba	merná jednotka
Zelenina a zeleninové výrobky	102,1	kg	552 765,1	t
<i>v tom:</i>				
<i>paradajka</i>	13,2	kg	71 324,8	t
<i>cibula</i>	15,9	kg	85 942,2	t
<i>cesnak</i>	0,7	kg	3 893,6	t
<i>karfiol a brokolica</i>	2,6	kg	14 081,5	t
<i>kel</i>	0,7	kg	4 021,0	t
<i>kapusta</i>	7,2	kg	38 876,4	t
<i>šalát</i>	2,3	kg	12 224,2	t
<i>mrkva</i>	11,9	kg	64 498,7	t
<i>petržel</i>	1,9	kg	10 046,3	t
<i>zeler</i>	2,2	kg	11 932,7	t
<i>uhorka</i>	5,6	kg	30 418,4	t
<i>hrach</i>	0,5	kg	2 593,3	t
<i>fazuľa</i>	0,8	kg	4 454,8	t
<i>paprika zeleninová</i>	5,4	kg	29 255,2	t
<i>špenát</i>	0,4	kg	2 261,7	t
<i>kaleráb</i>	3,2	kg	17 121,3	t
<i>melón</i>	9,3	kg	50 418,4	t
<i>kukurica cukrová</i>	8,2	kg	44 623,2	t
<i>huba</i>	1,7	kg	9 175,6	t
<i>ostatná zelenina</i>	8,4	kg	45 601,8	t

Zdroj: Štatistický úrad SR, DATAcube. [\[ps1869rs\]](#)

T 3 Spotreba ovocia a ovocných výrobkov v SR v roku 2024

Druh ovocia	Spotreba ovocia			
	na obyvateľa	merná jednotka	celková spotreba	merná jednotka
Ovocie a ovocné výrobky spolu	73,2	kg	396 449,6	t
Ovocie južné spolu	42,2	kg	228 401,3	t
v tom:				
<i>pomaranče</i>	13,4	kg	72 417,6	t
<i>mandarínky</i>	5,9	kg	31 726,9	t
<i>citróny</i>	4,8	kg	26 192,0	t
<i>grapefruity</i>	1,8	kg	9 957,7	t
<i>banány</i>	11,3	kg	61 288,1	t
<i>kivi</i>	0,9	kg	4 743,4	t
<i>datle, figy</i>	0,3	kg	1 542,3	t
<i>ananás</i>	1,9	kg	10 234,6	t
<i>ostatné južné ovocie</i>	1,9	kg	10 301,7	t
Hrozno	4,9	kg	26 449,0	t
Ovocie mierneho pásma spolu	26,1	kg	141 599,3	t
v tom:				
<i>jablká</i>	13,8	kg	74 781,9	t
<i>hrušky</i>	1,8	kg	9 497,2	t
<i>slivky</i>	1,0	kg	5 527,9	t
<i>čerešne</i>	0,5	kg	2 539,2	t
<i>višne</i>	0,1	kg	660,3	t
<i>marhule</i>	1,4	kg	7 802,0	t
<i>broskyne</i>	3,5	kg	18 924,8	t
<i>ríbezle</i>	0,3	kg	1 785,2	t
<i>egreš</i>	0,0	kg	54,0	t

T 3 Spotreba ovocia a ovocných výrobkov v SR za rok 2024

dokončenie

Druh ovocia	Spotreba ovocia			
	na obyvateľa	merná jednotka	celková spotreba	merná jednotka
<i>jahody záhradné</i>	1,1	kg	6 200,9	t
<i>maliny</i>	0,4	kg	2 227,5	t
<i>brusnice</i>	1,6	kg	8 550,4	t
<i>ostatné ovocie</i>	0,6	kg	3 048,0	t

Zdroj: Štatistický úrad SR, DATAcube. [\[ps1868rs\]](#)

SPOTREBA POTRAVÍN **v SR v roku 2024**

Publikácia je zobrazením výsledkov štatistiky spotreby potravín za rok 2024. Štatistika spotreby potravín sa na Slovensku realizuje podľa národnej metodiky. Publikácia poskytuje údaje o spotrebe základných druhov potravín a nápojov, prepočítaných ako spotreba na jedného obyvateľa. Okrem analýzy údajov obsahuje aj tabuľkové a grafické zobrazenie spotreby jednotlivých komodít za sledované obdobie rokov 2020 až 2024.

ISBN 978-80-8304-040-3 (tlačená verzia)
ISBN 978-80-8304-027-4 (online)

www.statistics.sk

