



ŠTATISTICKÝ
ÚRAD
SLOVENSKEJ
REPUBLIKY



Výdavky súkromných domácností v SR za rok 2024

(Výstupy zo zisťovania Rodinné účty 2024)

Demografia
a sociálne štatistiky

2025

Kód: 021425
Okruh: Demografia a sociálna štatistika
Dátum: November 2025

Výdavky súkromných domácností v SR za rok 2024 (Výstupy zo zisťovania Rodinné účty 2024)

Sekcia sociálnych štatistík a demografie
Generálna riaditeľka sekcie: Veronika Krišková
Odbor štatistiky životnej úrovne obyvateľstva
Kontaktná osoba: Monika Rákošová, tel. +421/2/50 23 62 09

2025

Autori publikácie: Monika Rákošová
Róbert Vlačuha
Gabriela Oleksová

Grafická úprava obálky: Kristína Vargová

Štatistický úrad Slovenskej republiky

Informačný servis

Lamačská cesta 3/C

P.O. Box 67

840 00 Bratislava 4

tel. +421/2/50 23 63 35, +421/2/50 23 63 39

e-mail: info@statistics.sk

www.statistics.sk

ISBN 978-80-8304-024-3 (online)

Rozmnožovanie obsahu tejto publikácie, ako aj jednotlivých častí, v pôvodnej alebo upravenej podobe pre komerčné účely, je možné len s písomným súhlasom Štatistického úradu SR. Údaje, ktoré sú obsahom tejto publikácie, je možné použiť len s uvedením zdroja.

Copying contents of this publication either whole or single parts, both in original and adjusted form for commercial purposes is possible only unless the Statistical Office of the Slovak Republic gives written permission. Data of this publication can be used only with identification of the source.

OBSAH

Strana

Metodologický úvod 5

1.	Čisté výdavky súkromných domácností	8
2.	Spotrebné výdavky súkromných domácností	12
2.1	Spotrebné výdavky súkromných domácností podľa ekonomického postavenia osoby na čele domácnosti	16
2.2	Spotrebné výdavky súkromných domácností podľa typu domácnosti	19
2.3	Spotrebné výdavky súkromných domácností podľa počtu závislých detí	24
2.4	Spotrebné výdavky súkromných domácností podľa počtu členov domácnosti	27

Tabuľky

T 1	Prehľad čistých výdavkov súkromných domácností podľa krajov za roky 2021 až 2024	31
T 2	Spotrebné výdavky súkromných domácností podľa ekonomického postavenia osoby na čele domácnosti v rokoch 2021 až 2024	32
T 3	Spotrebné výdavky súkromných domácností podľa typu domácnosti v rokoch 2021 až 2024	40
T 4	Spotrebné výdavky súkromných domácností podľa počtu závislých detí v rokoch 2021 až 2024	48
T 5	Spotrebné výdavky súkromných domácností podľa počtu členov domácnosti v rokoch 2021 až 2024	56

Metodické vysvetlivky 64

Metodologický úvod

Zisťovanie rodinných účtov (ďalej RÚ) patrí do skupiny sociálnych štatistík. Jeho cieľom je získať informácie o výške, vývoji a štruktúre peňažných a nepeňažných výdavkov a príjmov v rôznych typoch súkromných domácností. Zistené údaje sa poskytujú ako podklad pre posúdenie stavu ekonomiky, spoločnosti a pre analýzu životnej úrovne obyvateľstva (ekonomické štúdie, sociálne analýzy, trhové prieskumy a pod.).

Na Slovensku sa zisťovanie RÚ realizuje od roku 2004 ako národná verzia európskeho štatistického zisťovania HBS (*Household Budget Survey*). Výsledky zo zisťovania slúžia na medzinárodné porovnávanie ekonomických a sociálnych životných podmienok domácností a jednotlivcov s ostatnými členskými krajinami EÚ. Údaje sú zbierané pre Eurostat každých 5 až 6 rokov na základe gentlemanskej dohody. Od referenčného roku 2026 bude zisťovanie realizované prvýkrát pod rámcovým nariadením Európskeho parlamentu a Rady (EÚ) 2019/1700 z 10. októbra 2019, ktorým sa zavádza spoločný rámec pre európske štatistiky o osobách a domácnostiach na základe individuálnych údajov zbieraných zo vzoriek (tzv. IESS).

Dizajn zisťovania RÚ prešiel viacerými úpravami. Od roku 2004 po rok 2012 sa zisťovanie realizovalo každoročne na vzorke približne 4 600 domácností. V roku 2013 bol vypracovaný prvý redizajn zisťovania RÚ, ktorý vychádzal z reálne zistených údajov z roku 2012 a bol prepočítaný mikrosimulačným modelom pre roky 2013 a 2014. Výstupom nebola databáza mikroúdajov, ale agregované údaje za uvedené dva roky. V roku 2015, ktorý bol referenčným rokom pre odovzdanie údajov do Eurostatu, sa opäť realizovalo plnohodnotné zisťovanie v teréne na vzorke 4 875 domácností. Od roku 2016 až po rok 2019 bolo zisťovanie realizované pomocou mikrosimulačných modelov a výstupom boli opäť agregované údaje. Od roku 2019 sa opäť pristúpilo k redizajnu zisťovania (vzhľadom na požiadavku každoročných mikroúdajov na národnej úrovni).

Od roku 2019 je zisťovanie RÚ prepojené so zisťovaním o príjmoch a životných podmienkach domácností (EU SILC), pričom sa každý rok realizuje na vzorke približne 1 600 domácností. Táto vzorka je prevažne podmnožinou vzorky domácností, ktoré boli náhodne vybrané pre daný rok v zisťovaní EU SILC. Ak sa v rámci týchto domácností nepodarilo pre zisťovanie RÚ v danom roku vyšetriť požadovaný počet domácností, realizoval sa dovýber, a to z domácností, ktoré neboli zaradené do zisťovania EU SILC.

Keďže zisťovanie RÚ sa od roku 2019 realizuje každý rok len na menšej vzorke domácností, za každý rok zisťovania sa dosiahne len čiastková databáza vyšetrených domácností, ktorá z hľadiska ich počtu nepredstavuje reprezentatívnu vzorku domácností za SR. Z tohto dôvodu sa reprezentatívna databáza pre daný referenčný rok vytvára kombináciou čiastkových databáz zo zisťovaní RÚ realizovaných v troch po sebe nasledujúcich rokoch.

Štatistický úrad SR uskutočnil zisťovanie RÚ pre referenčný rok 2024 v súlade s Vyhláškou ŠÚ SR č. 425/2023 Z. z., ktorou sa vydáva „Program štátnych štatistických zisťovaní na roky 2024 až 2026“ pre Zisťovanie údajov pre štatistiku rodinných účtov.

Databáza za referenčný rok 2024 bola vytvorená z čiastkových databáz zo zisťovaní realizovaných v rokoch 2022, 2023 a 2024. Oporou výberu pre zisťovanie RÚ v referenčnom roku 2024 boli údaje zo Sčítania obyvateľov, domov a bytov 2021. Výberovou jednotkou bola bytová domácnosť. V posledných dvoch rokoch zisťovania bola upravená metodika spracovania výdavkov v zmysle efektívnejšieho prepočtu cenových indexov.

Čo sa týka zberu údajov, ten prebiehal v priebehu celého kalendárneho roka. Vybrané domácnosti boli začlenené do zisťovania po obdobie jedného mesiaca.

V zisťovaní RÚ 2024 sa používali 3 typy formulárov (dotazníkov):

Formulár RÚ/A 1-01 bol zameraný na **Prehľad o zložení a o príjmoch domácnosti**. V tejto časti sa zisťovali základné informácie o všetkých členoch domácnosti, ich ekonomickej aktivite, o všetkých peňažných príjmoch domácnosti, ako aj o nepeňažných príjmoch zo zamestnania.

Formulár RÚ/B 1-01 obsahoval informácie o **Pravidelných výdavkoch domácnosti** v členení na základné informácie o type bývania, splácaní hypotekárneho úveru, výške dane z nehnuteľnosti a ďalšom bývaní, vrátane garáže.

Formulár RÚ/C 1-01 bol tzv. **Denník bežných a retrospektívnych výdavkov domácnosti**, ktorý pozostával z 3 častí:

1. časť pozostávala z 2 Modulov:
 - Modul D (Náklady na bývanie) – všetky náklady na hlavné bývanie, ďalšie bývanie a garáž k hlavnému bývaniu
 - Modul S (Telekomunikačné služby) – výdavky za jednotlivé telekomunikačné služby, ktoré domácnosť platí (káblová/satelitná TV, telefónne hovorné z pevnej linky/mobilnej siete, prístup na internet, balík telekomunikačných služieb a pod.)
2. časť tvoril Denník bežných výdavkov domácnosti – v mesiaci zisťovania boli zbierané údaje za celú hospodáriacu domácnosť, od všetkých jej členov. Zisťované informácie sa týkali tak peňažnej, ako aj naturálnej formy výdavkov.
3. časť tvorili Retrospektívne výdavky domácnosti – sledovali sa výdavky za tovary a služby použité domácnosťou v predchádzajúcich 6 mesiacoch pred mesiacom zisťovania. Cieľom zisťovania retrospektívnych výdavkov bolo predovšetkým zachytiť položky, ktoré znamenali pre domácnosť vyššie náklady.

Pri zisťovaní RÚ podobne ako pri ostatných zisťovaniach v domácnostiach dostávali všetky vybrané domácnosti pred samotnou návštevou opytovateľa oficiálny list, kde okrem stručného vysvetlenia účelu a významu zisťovania bol uvedený aj telefonický a e-mailový kontakt priamo na opytovateľa a aj na príslušného vedúceho oddelenia z odboru štatistiky terénnych zisťovaní. V prípade, že domácnosti navrhnutý termín návštevy nevyhovoval, mohla si dohodnúť iný, pre ňu vhodnejší termín. Pre zber údajov boli použité metódy PAPI (údaje sa zapisovali do papierových formulárov) a CAPI (zistené údaje sa zapisovali opytovateľom priamo do tabletu). Rozhovor so zúčastnenou domácnosťou bol realizovaný v rámci dvoch osobných návštev danej domácnosti opytovateľom. Pri prvej návšteve opytovateľ zisťoval údaje pre formuláre RÚ/A a RÚ/B a odovzdal Denník domácnosti (RÚ/C) na zaznamenávanie bežných a retrospektívnych výdavkov, ktoré domácnosť zaznamenávala v nasledujúcom mesiaci po prvej návšteve. Po ukončení mesiaca, v ktorom domácnosť vypĺňala Denník, opytovateľ počas druhej návštevy prevzal vyplnený Denník a spolu s domácnosťou skontroloval údaje uvedené v Denníku.

Cieľom publikácie je prezentovať údaje o výdavkoch súkromných domácností zo zisťovania RÚ za referenčný rok 2024. Prezentované výdavky sú na úrovni domácností a sú uvádzané buď v eurách na osobu a rok alebo v eurách na domácnosť a rok. Pre členenie spotrebných výdavkov súkromných domácností bola použitá klasifikácia individuálnej spotreby podľa účelu (COICOP), ktorá je detailnejšie vysvetlená v metodických vysvetlivkách.

V publikácii je uvedená analýza odhadov spotrebných výdavkov súkromných domácností na úrovni 2-miestného kódu (2-Digit) COICOP-u v nasledovných triedeniach:

- Súkromné domácnosti podľa krajov
- Súkromné domácností podľa ekonomického postavenia osoby na čele domácnosti
- Súkromné domácnosti podľa typu domácnosti
- Súkromné domácnosti podľa počtu závislých detí
- Súkromné domácnosti podľa počtu členov domácnosti

Podrobnejšie údaje v týchto triedeniach sú uvedené v tabuľkovej prílohe.

1. Čisté výdavky súkromných domácností

V rámci zisťovania RÚ sa sledovali **čisté výdavky domácností**, ktoré predstavujú súhrnnú sumu **čistých peňažných výdavkov** a **naturálnych výdavkov**.

Čisté peňažné výdavky zahŕňajú **spotrebné výdavky** a **ostatné čisté peňažné výdavky**.

Naturálne výdavky predstavujú spotrebu tovarov (potravín) z vlastnej produkcie a poskytnuté tovary alebo služby od zamestnávateľa, ktoré sú hradené zamestnávateľom v plnej výške alebo zníženej sume.

Spotrebné výdavky sa v zisťovaní RÚ sledujú podľa odporúčaní EUROSTATU pomocou medzinárodnej klasifikácie individuálnej spotreby podľa účelu (COICOP). Od roku 2015 sa spotrebné výdavky zatriedujú na úrovni 5-miestneho kódu verzie klasifikácie: ECOICOP-2013 5-Digit.

Tab. 1.1 Prehľad čistých výdavkov súkromných domácností v SR za roky 2021 až 2024

v Eur na osobu a rok

Ukazovateľ	2021	2022	2023	2024
Čisté výdavky - úhrn	5 021,0	5 573,6	6 131,9	6 406,0
v tom				
Čisté peňažné výdavky	4 988,9	5 542,8	6 099,2	6 373,9
v tom				
Spotrebné výdavky	4 189,2	4 680,2	5 218,7	5 486,2
v tom				
Potraviny a nealkoholické nápoje	980,0	1 133,2	1 316,6	1 424,8
Alkoholické nápoje a tabak	135,4	143,0	151,4	173,7
Odevy a obuv	177,1	180,1	188,5	215,9
Bývanie, voda, elektrina, plyn a iné palivá	855,1	1 037,5	1 204,1	1 180,7
Nábytok a bytové zariadenie a bežná údržba domácností	254,1	272,0	299,0	308,3
Zdravie	130,6	127,9	133,3	155,5
Doprava	448,0	519,0	574,3	607,6
Pošty a telekomunikácie	250,6	272,5	290,3	324,2
Rekreácia a kultúra	200,5	195,1	201,3	261,0
Vzdelávanie	20,8	20,4	22,1	26,4
Reštaurácie a hotely	281,5	289,4	314,3	373,6
Rozličné tovary a služby	455,6	490,2	523,5	434,4
Ostatné čisté peňažné výdavky	799,7	862,6	880,5	887,7
Naturálne výdavky	32,1	30,8	32,7	32,1

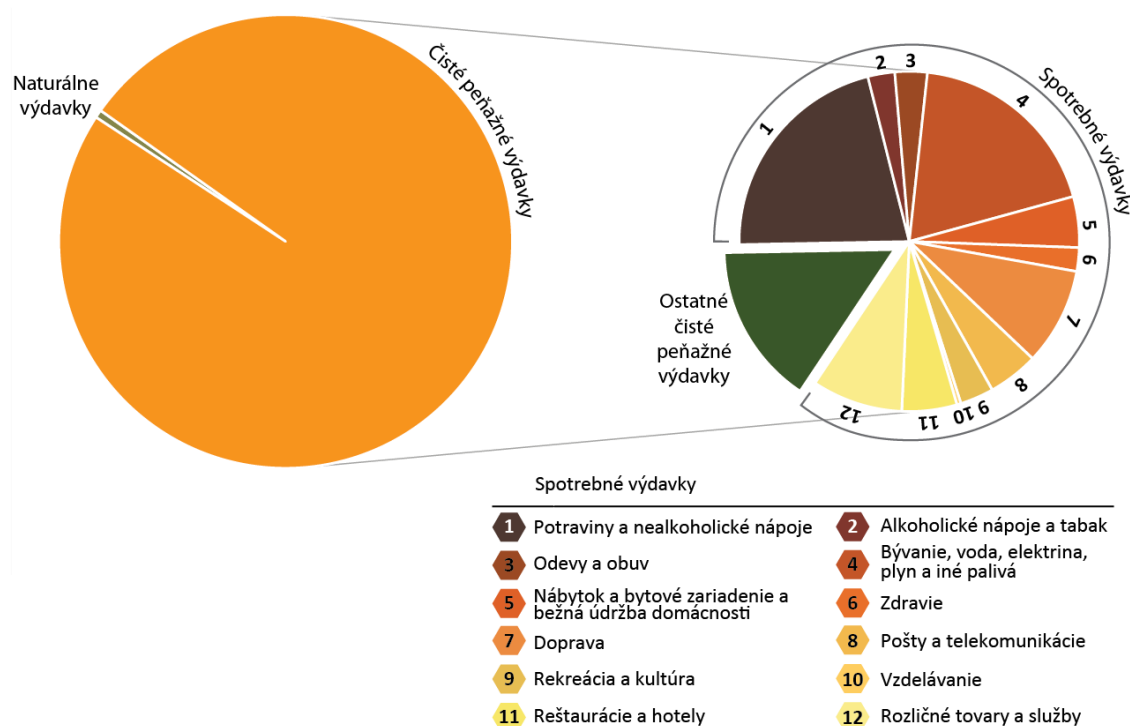
Zdroj: DATAcube, ps3002rr

Čisté výdavky súkromných domácností v SR boli v roku 2024 v priemere vo výške 6 406 Eur na osobu a rok. V porovnaní s rokom 2023 to znamená nárast o takmer 5 %.

Najvyšší podiel na čistých výdavkoch domácností predstavovali čisté peňažné výdavky, a to až 99,5 %. V rámci čistých peňažných výdavkov dominovali spotrebné výdavky za tovary a služby, v ktorých najväčšiu časť predstavovali 2 typy výdavkov: **výdavky za potraviny a nealkoholické nápoje** vo výške 1 424,8 Eur na osobu a rok a **výdavky súvisiace s bývaním (voda, elektrina, plyn a iné palivá)** vo výške 1 180,7 Eur na osobu a rok.

Najnižšiu sumu vynaložili domácnosti na vzdelávanie, v priemere len vo výške 26,4 Eur na osobu na rok.

Graf 1.1 Štruktúra jednotlivých výdavkov súkromných domácností v SR v roku 2024

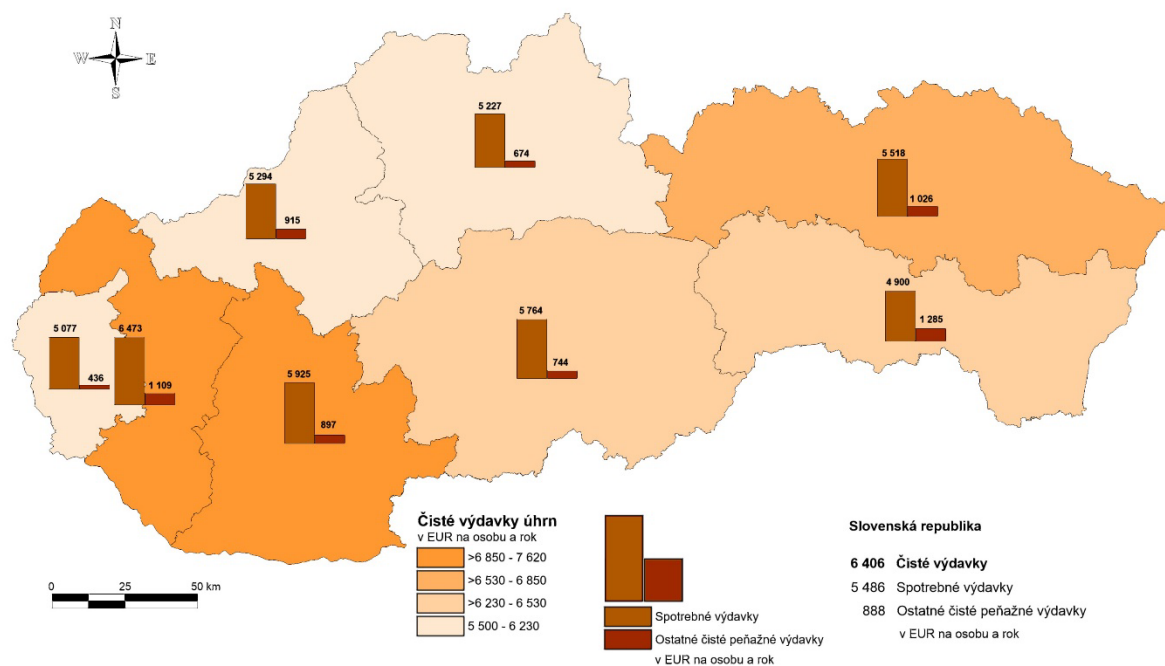


Zdroj: Štatistický úrad SR, vlastné spracovanie

V regionálnom členení čistých výdavkov domácností za rok 2024 je možné sledovať výraznejšie rozdiely. Najvyššie čisté výdavky vo výške 7 613,3 Eur na osobu a rok boli v roku 2024 zistené v Trnavskom kraji, naopak najnižšie čisté výdavky mali domácnosti v Bratislavskom kraji vo výške 5 519,3 Eur na osobu a rok. V Bratislavskom kraji malo výrazný vplyv na toto zníženie najmä zníženie ostatných peňažných výdavkov v porovnaní s ostatnými kraji SR.

Pri spotrebných výdavkoch domácností za tovary a služby bol v roku 2024 zaznamenaný rozdiel takmer 1 573 Eur na osobu a rok medzi Trnavským krajom s najvyššími spotrebnými výdavkami (6 473,4 Eur) a Košickým krajom s najnižšími spotrebnými výdavkami (4 900,8 Eur). V porovnaní s predchádzajúcim rokom došlo k nárastu spotrebných výdavkov v 4 krajoch Slovenska – Trnavskom, Banskobystrickom, Prešovskom a Košickom kraji. Vo zvyšných krajoch Slovenska bol zaznamenaný medziročný pokles spotrebných výdavkov.

Mapa 1.1 Čisté výdavky domácností za rok 2024 v členení podľa krajov



Zdroj: Štatistický úrad SR, vlastné spracovanie

Tab. 1.2 Prehľad čistých výdavkov súkromných domácností podľa krajov za roky 2021 až 2024

v Eur na osobu a rok

Ukazovateľ	Rok	SR	Kraj							
			BL	TA	TC	NI	ZI	BC	PV	KI
Čisté výdavky - úhrn	2024	6 406,0	5 519,3	7 613,3	6 225,2	6 853,3	5 934,7	6 529,3	6 602,4	6 235,4
	2023	6 131,9	5 816,0	7 153,8	6 719,1	6 408,4	6 570,8	5 717,5	5 611,1	6 037,9
	2022	5 573,6	5 244,6	6 099,5	6 243,7	5 697,2	5 814,0	5 282,3	4 995,9	5 520,9
	2021	5 021,0	4 760,1	4 934,9	5 933,1	5 221,6	5 029,8	5 004,3	4 395,4	5 122,7
	v tom									
Čisté peňažné výdavky	2024	6 373,9	5 512,8	7 582,6	6 208,8	6 822,6	5 901,5	6 508,3	6 543,8	6 185,3
	2023	6 099,2	5 807,2	7 136,4	6 691,9	6 387,1	6 530,6	5 697,2	5 528,4	6 008,1
	2022	5 542,8	5 235,7	6 082,2	6 215,8	5 675,0	5 773,9	5 258,5	4 927,7	5 492,1
	2021	4 988,9	4 750,1	4 916,1	5 900,7	5 194,9	4 985,9	4 966,0	4 344,3	5 093,3
	v tom									
Spotrebné výdavky	2024	5 486,2	5 077,2	6 473,4	5 294,0	5 925,2	5 227,4	5 764,2	5 518,0	4 900,8
	2023	5 218,7	5 423,4	5 835,0	5 316,8	6 065,0	5 577,8	5 028,7	4 811,0	4 211,0
	2022	4 680,2	4 885,1	5 019,1	4 856,7	5 269,8	4 895,2	4 598,9	4 248,4	3 929,4
	2021	4 189,2	4 448,3	4 167,8	4 536,0	4 474,3	4 215,8	4 305,9	3 718,0	3 865,1
	v tom									
Ostatné čisté peňažné výdavky	2024	887,7	435,6	1 109,2	914,8	897,4	674,1	744,1	1 025,8	1 284,5
	2023	880,5	383,8	1 301,4	1 375,1	322,1	952,8	668,5	717,4	1 797,1
	2022	862,6	350,6	1 063,1	1 359,1	405,2	878,7	659,6	679,3	1 562,7
	2021	799,7	301,8	748,3	1 364,7	720,6	770,1	660,1	626,3	1 228,2
	v tom									
Naturálne výdavky	2024	32,1	6,5	30,7	16,4	30,7	33,2	21,0	58,6	50,1
	2023	32,7	8,8	17,4	27,2	21,3	40,2	20,3	82,7	29,8
	2022	30,8	8,9	17,3	27,9	22,2	40,1	23,8	68,2	28,8
	2021	32,1	10,0	18,8	32,4	26,7	43,9	38,3	51,1	29,4
	v tom									

Zdroj: Štatistický úrad SR, vlastné spracovanie

2. Spotrebné výdavky súkromných domácností

V roku 2024 tvorili výdavky na potraviny a nealkoholické nápoje najvyšší podiel na celkových spotrebných výdavkoch vo všetkých krajoch Slovenska (v intervale od 24,8 % do 28,7 %), s výnimkou Bratislavského kraja, kde dominovali výdavky na bývanie (24,4 %), pričom výdavky na potraviny a nealkoholické nápoje dosiahli 20,7 % z celkových spotrebných výdavkov.

Výdavky na **potraviny a nealkoholické nápoje** boli najvyššie v Nitrianskom kraji vo výške 1 700,4 Eur na osobu a rok, naopak najnižšie v Bratislavskom kraji vo výške 1 051,2 Eur na osobu a rok. V medziročnom porovnaní bol pri tomto type výdavkov najvýraznejší nárast zistený v Prešovskom kraji (viac ako 20 %), najnižší v Nitrianskom kraji (len 2,5 %).

Najvyššie výdavky **súvisiace s bývaním (voda, elektrina, plyn a iné palivá)** boli zaznamenané v Nitrianskom kraji vo výške 1 307,2 Eur na osobu a rok, naopak najnižšie v Prešovskom kraji vo výške 1 082,7 Eur na osobu a rok. V medziročnom porovnaní bol najvýraznejší nárast zistený v Banskobystrickom kraji (cez 4 %).

Výrazné regionálne rozdiely sa ukázali pri výdavkoch domácností na **dopravu**. V roku 2024 boli tieto výdavky najvyššie v Trnavskom kraji, kde suma prekročila 762,4 Eur na osobu a rok. Naopak najnižšie výdavky na dopravu mali domácnosti v Bratislavskom kraji, ktoré boli v priemere len 392,5 Eur na osobu a rok. Pokles výdavkov na dopravu pod úroveň roku 2023 bol najvýraznejší v Žilinskom a Bratislavskom kraji (o viac ako 20 %).

Najvyššie výdavky na **rozličné tovary a služby** (osobná starostlivosť, osobné predmety, poistenie, finančné a ostatné služby) mali v roku 2024 domácnosti z Banskobystrického kraja (551 Eur na osobu a rok). Najnižšie výdavky boli zistené v Trenčianskom a Žilinskom kraji (menej ako 340 Eur na osobu a rok). V medziročnom porovnaní sa tieto výdavky zvýšili do 3 % v Prešovskom a Banskobystrickom kraji, v ostatných krajoch bol zaznamenaný medziročný pokles.

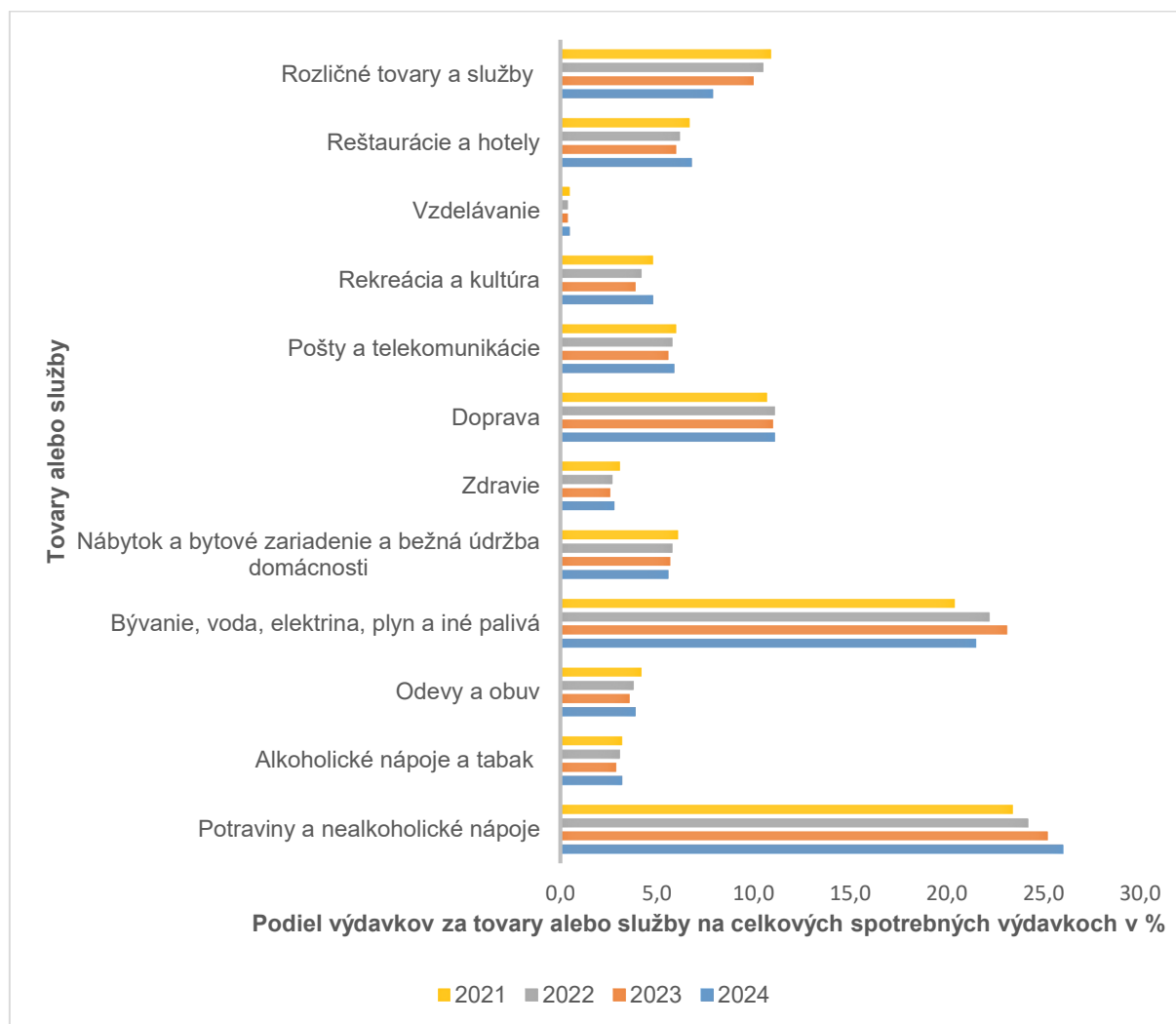
V rámci výdavkov domácností za služby **reštaurácií a hotelov**, v roku 2024 boli najvyššie v Bratislavskom kraji, kde dosiahli úroveň 645 Eur na osobu a rok, najnižšie v Nitrianskom kraji vo výške takmer 220 Eur na osobu a rok. V medziročnom porovnaní bol zaznamenaný pokles týchto výdavkov v Nitrianskom a Žilinskom kraji, v ostatných krajoch sa medziročne zvýšili.

Pri výdavkoch domácností za **rekreáciu a kultúru** bol zistený medziročný nárast vo všetkých krajoch Slovenska.

Čisté peňažné výdavky sú tvorené okrem spotrebných výdavkov aj z **ostatných čistých peňažných výdavkov**, v ktorých je taktiež možné sledovať disparitu medzi krajmami. Najvyššie ostatné čisté peňažné výdavky boli v roku 2024 v Košickom kraji vo výške takmer 1 285 Eur na osobu a rok. V Bratislavskom kraji tieto výdavky výrazne zaostávali za priemerom Slovenska a boli len vo výške 435,6 Eur na osobu a rok.

Naturálne výdavky boli najvyššie v Prešovskom a Košickom kraji vo výške viac ako 50 Eur na osobu a rok. Tento typ výdavkov dosiahol najnižšiu úroveň v Bratislavskom kraji (len 6,5 Eur na osobu a rok).

Graf 2.1 Štruktúra spotrebných výdavkov domácností v SR v rokoch 2021 až 2024



Zdroj: Štatistický úrad SR, vlastné spracovanie

V prípade medziročného porovnania spotrebných výdavkov domácností za tovary a služby, najvýraznejší nárast bol v roku 2024 zaznamenaný pri výdavkoch na rekreáciu a kultúru (takmer 30 %), ďalej pri výdavkoch súvisiacich so vzdelávaním a výdavkoch za reštaurácie a hotely (okolo 19 %).

Pri výdavkoch za rozličné tovary a služby a výdavkoch súvisiacich s bývaním (voda, elektrina, plyn a iné palivá) došlo k medziročnému poklesu.

V období od roku 2021 do roku 2024 sa čisté výdavky domácností zvýšili o 27,6 %. Spotrebné výdavky sa zvýšili o 31 %. Z nich najvýraznejší nárast (až 45,4 %) zaznamenali domácnosti pri výdavkoch na potraviny a nealkoholické nápoje, nasledovali výdavky súvisiace s bývaním (voda, elektrina, plyn a iné palivá) s 38 %-ným nárastom a výdavky na dopravu (35,6 %). V sledovanom období zo všetkých spotrebných výdavkov zaznamenali pokles iba výdavky za rozličné tovary a služby (takmer o 5 %).

Tab. 2.1 Podiel jednotlivých kategórií spotrebných výdavkov na celkových spotrebných výdavkoch domácností za rok 2024 v členení podľa krajov

v % na osobu a rok

Ukazovateľ	SR	Kraj							
		BL	TA	TC	NI	ZI	BC	PV	KI
Potraviny a nealkoholické nápoje	26,0	20,7	24,8	28,5	28,7	27,3	25,7	26,1	26,3
Alkoholické nápoje a tabak	3,2	2,6	3,1	2,3	3,4	3,0	3,0	4,0	3,4
Odevy a obuv	3,9	3,5	3,8	4,2	3,6	4,1	4,2	4,5	3,5
Bývanie, voda, elektrina, plyn a iné palivá	21,5	24,4	19,7	23,3	22,1	20,9	19,7	19,6	23,0
Nábytok a bytové zariadenie a bežná údržba domácností	5,6	3,8	6,6	5,4	6,3	5,5	5,4	7,0	4,6
Zdravie	2,8	2,6	3,1	2,5	2,6	3,2	3,3	2,7	2,6
Doprava	11,1	7,7	11,8	11,3	9,7	12,4	11,7	10,9	13,2
Pošty a telekomunikácie	5,9	9,2	5,6	6,9	6,1	5,1	5,2	4,0	5,6
Rekreácia a kultúra	4,8	4,4	5,8	4,1	4,8	4,6	5,1	4,6	4,4
Vzdelávanie	0,5	0,5	0,5	0,6	0,3	0,3	0,9	0,4	0,4
Reštaurácie a hotely	6,8	12,7	6,8	4,6	3,7	6,9	6,2	7,3	5,7
Rozličné tovary a služby	7,9	7,8	8,4	6,1	8,6	6,5	9,6	8,7	7,2

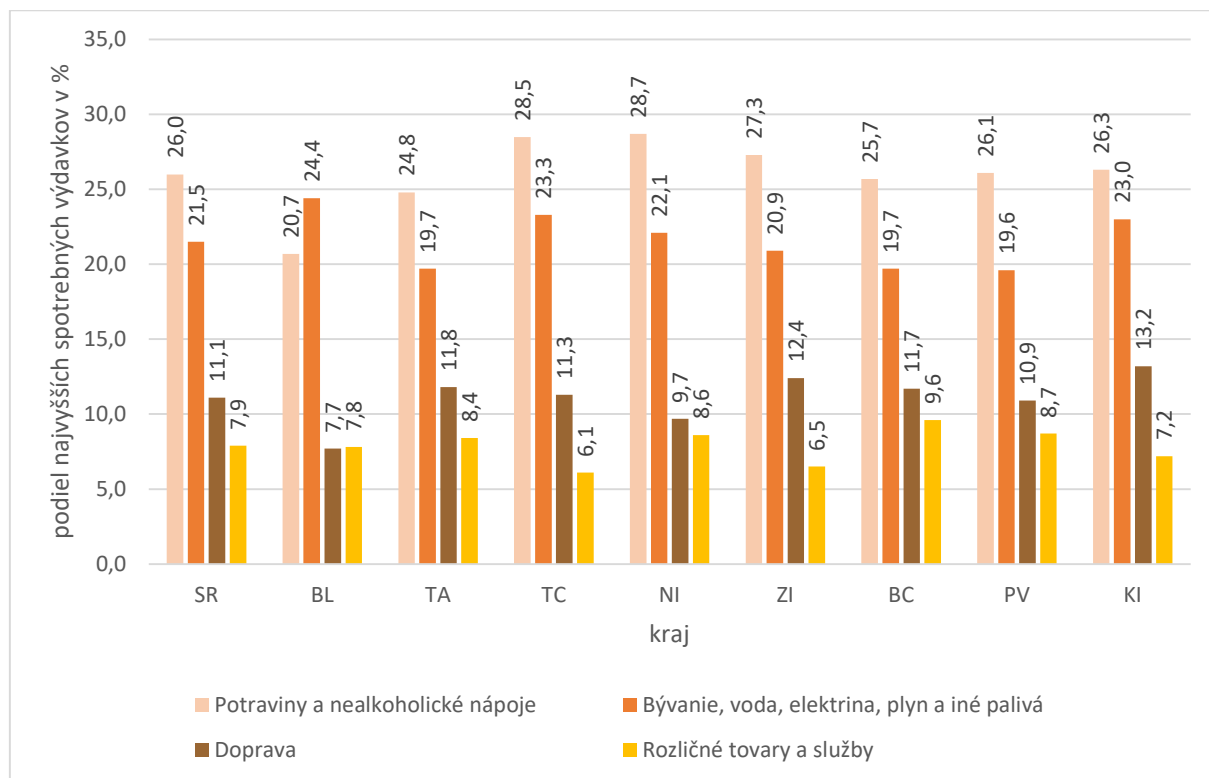
Zdroj: Štatistický úrad SR, vlastné spracovanie

V roku 2024 boli spotrebné výdavky domácností tvorené v najvýraznejšej miere týmito výdavkami:

1. Výdavky za potraviny a nealkoholické nápoje (26,0 %)
2. Výdavky súvisiace s bývaním (voda, elektrina, plyn a iné palivá) (21,5 %)
3. Výdavky za dopravu (11,1 %)
4. Výdavky za rozličné tovary a služby (7,9 %)

Poradie je takmer vo všetkých krajoch rovnaké. Úplnou výnimkou je Bratislavský kraj, kde boli v roku 2024 zistené výdavky súvisiace s bývaním na vyššej úrovni ako výdavky za potraviny a nealkoholické nápoje. Zároveň boli výdavky za dopravu až šieste v poradí (za výdavkami za reštaurácie a hotely, výdavkami za pošty a telekomunikácie a výdavkami za rozličné tovary a služby).

Graf 2.2 Podiel najvyšších výdavkov na spotrebných výdavkoch domácností za rok 2024 podľa územia



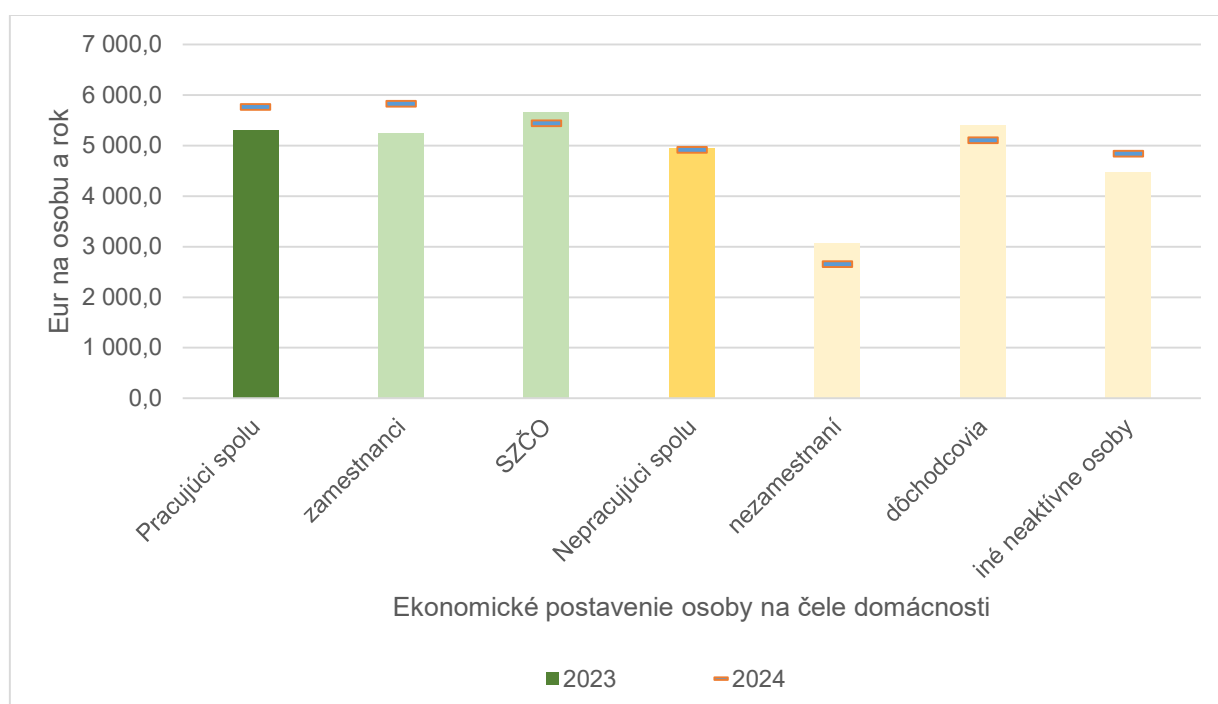
Zdroj: Štatistický úrad SR, vlastné spracovanie

2.1 Spotrebné výdavky súkromných domácností podľa ekonomického postavenia osoby na čele domácnosti

Pojem **ekonomické postavenie** osoby na čele domácnosti je definovaný stavom **hlavného ekonomického postavenia osoby v čase**, kedy poskytovala údaje. Ekonomické postavenie sa určovalo na základe vlastného uváženia osoby, t.j. ide o samo-definovaný ekonomický status.

Osoba na čele súkromnej domácnosti (referenčná osoba) je dospelá osoba staršia ako 18 rokov, ktorá najviac prispieva k celkovému príjmu domácnosti.

Graf 2.1.1 Spotrebné výdavky domácností v rokoch 2023 a 2024 podľa ekonomického postavenia osoby na čele domácnosti



Zdroj: Štatistický úrad SR, vlastné spracovanie

Pri celkovom pohľade na spotrebné výdavky domácností v tomto triedení, je rozdiel vo výške výdavkov medzi pracujúcimi a nepracujúcimi osobami na čele domácnosti. Tento rozdiel predstavuje viac ako 850 Eur. V kategórii pracujúcich osôb majú výrazne vyššie spotrebné výdavky domácnosti so zamestnancami na čele domácnosti (v peňažnom vyjadrení ide o rozdiel takmer 390 Eur na osobu a rok v porovnaní so SZČO na čele domácnosti).

V kategórii nepracujúcich osôb na čele domácnosti majú najvyššie výdavky dôchodcovia s výškou 5 108,1 Eur na osobu a rok. Spotrebné výdavky domácností s nezamestnanou osobou na čele domácnosti sú výrazne pod hodnotou tejto kategórie (v peňažnom vyjadrení je rozdiel až 2 453,2 Eur na osobu a rok).

V medziročnom porovnaní bol zaznamenaný takmer 9 %-ný nárast spotrebných výdavkov domácností s pracujúcou osobou na čele domácnosti, zatiaľ čo u nepracujúcich osôb na čele domácnosti došlo k 0,5 %-nému medziročnému poklesu týchto výdavkov.

Tab. 2.1.1 Spotrebné výdavky domácností podľa ekonomického postavenia osoby na čele domácnosti v rokoch 2023 a 2024 – PRACUJÚCI

v Eur na osobu a rok

Ukazovateľ	Pracujúci		v tom			
			zamestnanci		SZČO	
	2023	2024	2023	2024	2023	2024
Spotrebné výdavky	5 297,2	5 764,8	5 238,0	5 829,2	5 659,6	5 441,9
Potraviny a nealkoholické nápoje	1 250,7	1 372,5	1 250,4	1 393,9	1 257,1	1 265,4
Alkoholické nápoje a tabak	150,8	172,2	149,6	174,8	157,6	158,7
Odevy a obuv	200,2	249,6	189,0	247,9	251,5	258,5
Bývanie, voda, elektrina, plyn a iné palivá	1 135,8	1 125,3	1 129,3	1 131,9	1 191,7	1 091,8
Nábytok a bytové zariadenie a bežná údržba domácnosti	305,2	332,1	293,1	330,3	383,5	341,1
Zdravie	125,6	145,9	130,1	147,7	109,9	137,0
Doprava	644,0	751,4	646,6	792,4	644,7	546,2
Pošty a telekomunikácie	299,0	323,6	290,9	324,6	332,4	318,7
Rekreácia a kultúra	212,3	307,1	216,5	297,4	206,1	355,9
Vzdelávanie	26,5	34,1	22,2	34,0	55,6	34,9
Reštaurácie a hotely	364,7	461,3	353,2	466,5	413,9	435,1
Rozličné tovary a služby	582,4	489,6	567,1	487,8	655,6	498,6

Zdroj: Štatistický úrad SR, vlastné spracovanie

Pri podrobnejšej analýze spotrebných výdavkov domácností **s pracujúcou osobou na čele** bol v roku 2024 zaznamenaný nárast takmer vo všetkých typoch výdavkov. Tieto domácnosti zaplatili najviac za potraviny a nealkoholické nápoje (1 372,5 Eur na osobu a rok), čo v medzioročnom porovnaní znamenalo nárast o menej ako 10 %. Druhým najvyšším výdavkom boli výdavky súvisiace s bývaním (voda, elektrina, plyn a iné palivá) vo výške 1 125,3 Eur na osobu a rok, nasledovali výdavky za dopravu vo výške 751,4 Eur na osobu a rok.

Ak bol na čele domácnosti **zamestnanec**, v porovnaní s rokom 2023 bol v roku 2024 zistený pokles len pri výdavkoch za rozličné tovary a služby, u ostatných výdavkov došlo k medzioročnému rastu.

V prípade **SZČO** na čele domácnosti došlo k medzioročnému poklesu v polovici z uvedených spotrebných výdavkov, najviac pri výdavkoch za vzdelávanie a výdavkoch za rozličné tovary a služby. Najvýraznejší medzioročný nárast bol v takejto domácnosti zaznamenaný pri výdavkoch za rekreáciu, kultúru a za zdravie.

Tab. 2.1.2 Spotrebné výdavky domácností podľa ekonomického postavenia osoby na čele domácnosti v rokoch 2023 a 2024 – NEPRACUJÚCI

v Eur na osobu a rok

Ukazovateľ	Nepracujúci		v tom					
			nezamestnaní		dôchodcovia		iné neaktívne osoby	
	2023	2024	2023	2024	2023	2024	2023	2024
Spotrebné výdavky	4 940,8	4 913,7	3 071,8	2 654,9	5 394,2	5 108,1	4 480,5	4 837,2
Potraviny a nealkoholické nápoje	1 563,5	1 532,3	715,5	944,7	1 713,3	1 603,4	1 443,0	1 359,6
Alkoholické nápoje a tabak	152,7	177,0	63,9	102,0	175,8	185,2	116,9	160,7
Odevy a obuv	145,6	146,6	126,1	84,5	151,6	149,0	135,6	166,8
Bývanie, voda, elektrina, plyn a iné palivá	1 462,8	1 294,6	608,8	781,7	1 632,9	1 347,9	1 304,6	1 209,1
Nábytok a bytové zariadenie a bežná údržba domácnosti	281,1	259,4	311,6	95,4	331,8	272,6	161,6	260,7
Zdravie	162,1	175,2	40,5	48,5	193,9	191,1	110,7	133,9
Doprava	319,1	312,0	371,9	123,2	325,2	314,1	327,0	410,9
Pošty a telekomunikácie	257,3	325,2	161,7	211,4	274,2	337,5	241,2	302,5
Rekreácia a kultúra	160,5	166,1	160,4	67,5	165,9	177,6	171,8	140,1
Vzdelávanie	6,1	10,6	3,9	8,2	5,2	6,1	7,6	45,7
Reštaurácie a hotely	125,3	193,5	127,4	63,5	123,3	195,2	162,1	260,1
Rozličné tovary a služby	304,7	321,0	380,1	124,3	301,1	328,2	298,4	387,0

Zdroj: Štatistický úrad SR, vlastné spracovanie

Pri analýze spotrebných výdavkov domácností **s nepracujúcou osobou na čele** domácnosti nebol v roku 2024 zaznamenaný nárast vo všetkých typoch výdavkov.

Najviac tieto domácnosti zaplatili za potraviny a nealkoholické nápoje (1 532,3 Eur na osobu a rok), čo v medziročnom porovnaní znamenalo pokles o 2 %. Druhým najvyšším výdavkom boli výdavky súvisiace s bývaním (voda, elektrina, plyn a iné palivá) vo výške 1 294,6 Eur na osobu a rok, potom nasledovala trojica výdavkov nad 300 Eur na osobu a rok (výdavky za pošty a telekomunikácie, výdavky za rozličné tovary a služby a výdavky za dopravu).

Ak bol na čele domácnosti **nezamestnaný**, v porovnaní s rokom 2023 bol v roku 2024 zistený najvyšší nárast pri výdavkoch za vzdelávanie a výdavkoch za alkoholické nápoje a tabak. K najvýraznejšiemu poklesu došlo pri výdavkoch za nábytok a bytové zariadenie.

V prípade **dôchodcu** na čele domácnosti došlo k medziročnému poklesu v polovici z uvedených spotrebných výdavkov, najviac pri výdavkoch súvisiacich s bývaním a výdavkoch za nábytok a bytové zariadenie. Najvýraznejší medziročný nárast bol v tejto kategórii domácnosti zaznamenaný pri výdavkoch za reštaurácie a hotely.

Ak bola na čele domácnosti **iná neaktívna osoba**, v medziročnom porovnaní došlo k poklesu len u štyroch výdavkov (za výdavky súvisiace s bývaním, za potraviny a nealkoholické nápoje a za rekreáciu a kultúru). U ostatných spotrebných výdavkoch došlo k medziročnému rastu.

2.2 Spotrebné výdavky súkromných domácností podľa typu domácnosti

Domácnosti v zisťovaní rodinných účtov sú členené na 7 základných typov domácností: jednočlenná domácnosť, jeden rodič s najmenej jedným dieťaťom vo veku menej ako 25 rokov, jeden rodič s deťmi vo veku 25 rokov a viac, pár bez detí, pár s aspoň jedným dieťaťom vo veku menej ako 25 rokov, pár s deťmi vo veku 25 rokov a viac a iný typ domácnosti.

Iný typ domácnosti predstavuje takú domácnosť, ktorá nie je ani jedným z uvedených typov domácností, napr. viacgeneračné domácnosti, domácnosti s viac ako dvomi dospelými osobami. Osoby žijúce ako pár sú osoby žijúce v partnerskom zväzku spolu v súkromnej hospodáriacej domácnosti. Osoby žijúce v partnerskom zväzku sú také, ktoré žijú v manželskom vzťahu („de jure“) alebo v konsenzuálnom zväzku („de facto“). V prípade domácnosti s jedným rodičom, ide o domácnosť osamelého rodiča, ktorý nežije so svojim partnerom v tej istej súkromnej hospodáriacej domácnosti a ktorý zdieľa túto domácnosť s aspoň jedným svojim dieťaťom.

Tab. 2.2.1 Priemerné spotrebné výdavky súkromných domácností na osobu podľa typu domácnosti v roku 2024

v Eur na osobu a rok

Ukazovateľ	Typy domácností						
	Jednočlenná domácnosť	Jeden rodič s najmenej jedným dieťaťom vo veku menej ako 25 rokov	Jeden rodič s deťmi vo veku 25 rokov a viac	Pár bez detí	Pár s aspoň jedným dieťaťom vo veku menej ako 25 rokov	Pár s deťmi vo veku 25 rokov a viac	Iný typ domácnosti
Spotrebné výdavky	9 106,5	5 869,0	5 662,3	7 190,7	5 217,2	5 382,4	4 485,3
Potraviny a nealkoholické nápoje	2 296,5	1 404,9	1 612,6	1 971,8	1 270,7	1 446,7	1 204,9
Alkoholické nápoje a tabak	260,6	111,1	147,0	259,3	133,9	206,7	171,4
Odevy a obuv	244,6	257,2	159,2	235,6	248,3	177,0	179,3
Bývanie, voda, elektrina, plyn a iné palivá	2 708,0	1 345,1	1 508,1	1 689,9	978,1	1 180,7	932,3
Nábytok a bytové zariadenie a bežná údržba domácnosti	469,1	233,7	249,4	435,1	299,4	297,8	256,4
Zdravie	330,1	131,5	169,3	259,9	130,2	153,4	115,5
Doprava	565,6	797,1	399,2	648,8	640,4	663,4	537,9
Pošty a telekomunikácie	689,7	435,7	397,5	456,4	296,7	300,5	233,5
Rekreácia a kultúra	366,3	332,9	193,3	291,7	310,4	222,4	181,9
Vzdelávanie	5,4	50,6	12,9	2,4	52,3	9,0	12,2
Reštaurácie a hotely	513,9	402,9	323,3	383,4	402,7	353,8	322,8
Rozličné tovary a služby	656,8	366,3	490,5	556,4	454,2	370,8	337,1

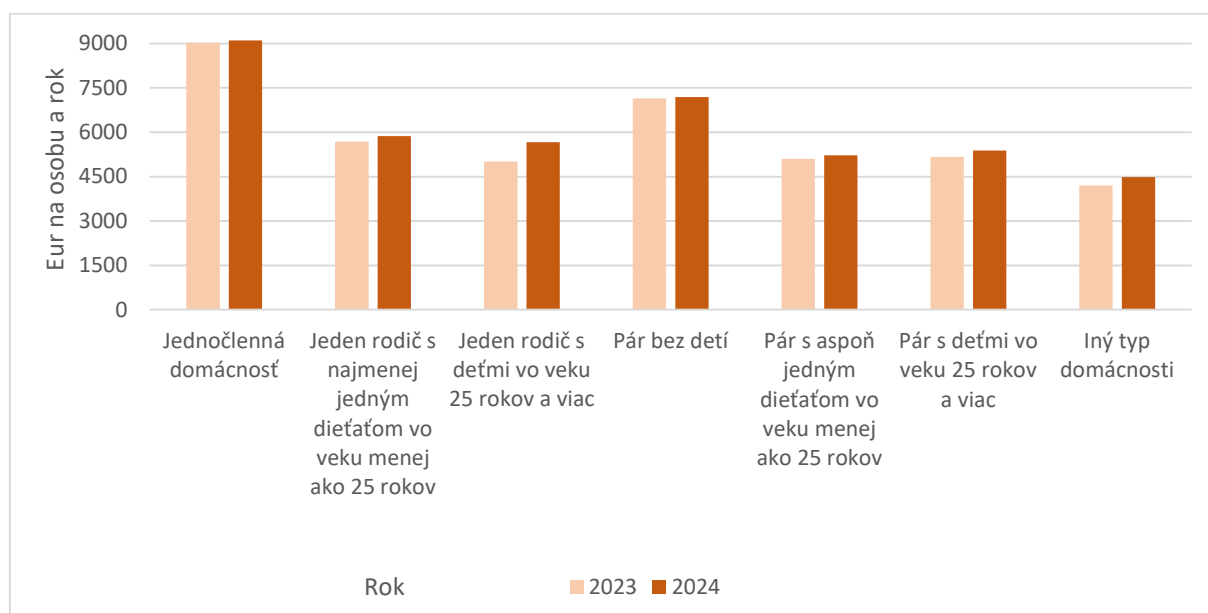
Zdroj: Štatistický úrad SR, vlastné spracovanie

V roku 2024 dosiahli priemerné spotrebné výdavky súkromných domácností na osobu a rok rozdielne úrovne v závislosti od typu domácnosti. Celkovo bolo možné pozorovať, že výdavky na osobu klesali so zvyšujúcim sa počtom členov domácnosti, čo súvisí so zdieľaním nákladov pri vyššom počte osôb v domácnosti.

Najvyššie výdavky mali jednočlenné domácnosti, a to vo výške 9 106,5 Eur na osobu a rok. Nasledovali páry bez detí s hodnotou 7 190,7 Eur a osamelí rodičia s aspoň jedným dieťaťom. Naopak, najnižšie výdavky boli zaznamenané pre iné typy domácností (napr. viacgeneračné domácnosti alebo domácnosti viacerých dospelých osôb), kde sa spotrebné výdavky pohybovali na úrovni 4 485,3 Eur na osobu a rok, čo je v porovnaní s jednočlennými domácnosťami o viac ako polovicu menej.

V roku 2024 je možné sledovať medziročný nárast celkových spotrebných výdavkov pri všetkých typoch domácností. Najvýraznejší nárast (viac ako 13 %) bol v roku 2024 v porovnaní s rokom 2023 zaznamenaný pri neúplných domácnostiach jedného rodiča s deťmi vo veku 25 rokov a viac. Podobný trend bol zaznamenaný aj pri výdavkoch na potraviny a nealkoholické nápoje, kde okrem už spomenutej kategórie neúplných domácností bol medziročný nárast tohto typu výdavkov o viac ako 10 % aj pri pároch s deťmi vo veku 25 rokov a viac. Naopak, najvýraznejší medziročný pokles výdavkov bol pri výdavkoch na vzdelávanie. Prejavilo sa to najmä pri pároch bez detí, resp. pri pároch so staršími deťmi (vo veku 25 rokov a viac) a tiež pri jednočlenných domácnostiach.

Graf 2.2.1 Priemerné spotrebné výdavky osôb v súkromných domácnostiach podľa typu domácnosti v rokoch 2023 a 2024



Zdroj: Štatistický úrad SR, vlastné spracovanie

Tab. 2.2.2 Počet domácností, osôb a priemerný počet osôb podľa typu domácnosti v roku 2024¹

Ukazovateľ	Typ domácnosti						
	Jednočlenná domácnosť	Jeden rodič s najmenej jedným dieťaťom vo veku menej ako 25 rokov	Jeden rodič s deťmi vo veku 25 rokov a viac	Pár bez detí	Pár s aspoň jedným dieťaťom vo veku menej ako 25 rokov	Pár s deťmi vo veku 25 rokov a viac	Iný typ domácnosti
Počet domácností	182 653	48 803	114 799	360 876	526 491	203 663	289 332
Počet osôb	182 653	126 139	262 420	721 752	2 041 078	660 531	1 367 064
Priemerný počet osôb	1,00	2,58	2,29	2,00	3,88	3,24	4,72

Zdroj: Štatistický úrad SR, vlastné spracovanie

Pri prepočítaní výdavkov z priemerných výdavkov na osobu a rok na výdavky na domácnosť a rok je možné v roku 2024 pozorovať, že celkové priemerné výdavky domácností boli najvyššie pri pároch s aspoň jedným dieťaťom vo veku menej ako 25 rokov a pri iných typoch domácností, čo súvisí s vyšším počtom osôb v týchto typoch domácností. Tieto výdavky boli v roku 2024 viac ako 20-tisíc Eur na domácnosť a rok. Naopak, najnižšie boli výdavky jednočlenných domácností, menej ako 10-tisíc Eur na domácnosť a rok.

Z hľadiska štruktúry výdavkov tvorila najväčšiu položku pri jednočlenných domácnostiach kategória bývanie, voda, elektrina, plyn a iné palivá. Celkovo bol v roku 2024 ich priemerný výdavok na úrovni 2 708,0 Eur na domácnosť a rok, čo bolo takmer 30 % z ich celkových spotrebných výdavkov. Je to dané tým, že fixné náklady na bývanie sa rozdeľujú medzi viaceré osoby. Štvrtinu ich celkových spotrebných výdavkov boli výdavky na potraviny a nealkoholické nápoje, čiže viac ako polovicu spotrebných výdavkov jednočlenných domácností tvorili tieto dve základné kategórie výdavkov. Pri všetkých ostatných typoch domácností boli najvyššie spotrebné výdavky na potraviny a nealkoholické nápoje a druhé najvyššie výdavky boli na výdavky spojené s bývaním. Vo všeobecnosti na tieto dve kategórie mali domácnosti výdavky od 43,1 % až po 55,1 % z ich celkových spotrebných výdavkov.

Medzi jednotlivými typmi domácností sa najväčšie rozdiely prejavili v oblasti dopravy. Najvyšší podiel z celkových spotrebných výdavkov (13,6 %) mali osamelé domácnosti jedného rodiča s najmenej jedným dieťaťom vo veku menej ako 25 rokov, čo súvisí s vyššou mobilitou rodín s deťmi. Naopak, pri jednočlenných domácnostiach tvorili výdavky na dopravu len 6,2 % z ich celkových spotrebných výdavkov.

¹ Pri viacčlenných domácnostiach sú pre účely tejto publikácie výdavky prepočítané na všetkých členov domácnosti bez ohľadu na ich vek, to znamená, že napr. v prípade osamelého rodiča s jedným dieťaťom sa celkový výdavok tejto domácnosti za rok delí dvoma. Aby bolo možné porovnávať výdavky podľa typu domácnosti je potrebné výdavky vynásobiť priemerným počtom osôb, ktoré sa nachádzajú v Tab. 2.2.2

Tab. 2.2.3.1 Priemerné spotrebné výdavky domácností podľa typu domácnosti v roku 2024²

v Eur na domácnosť a rok

Ukazovateľ	Typ domácnosti						
	Jednočlenná domácnosť	Jeden rodič s najmenej jedným dieťaťom vo veku menej ako 25 rokov	Jeden rodič s deťmi vo veku 25 rokov a viac	Pár bez detí	Pár s aspoň jedným dieťaťom vo veku menej ako 25 rokov	Pár s deťmi vo veku 25 rokov a viac	Iný typ domácnosti
abs.							
Spotrebné výdavky	9 106,5	15 169,4	12 943,5	14 381,4	20 225,8	17 456,5	21 192,6
Potraviny a nealkoholické nápoje	2 296,5	3 631,2	3 686,3	3 943,6	4 926,2	4 692,0	5 693,0
Alkoholické nápoje a tabak	260,6	287,2	336,0	518,6	519,1	670,4	809,8
Odevy a obuv	244,6	664,8	363,9	471,2	962,6	574,1	847,2
Bývanie, voda, elektrina, plyn a iné palivá	2 708,0	3 476,6	3 447,4	3 379,8	3 791,9	3 829,3	4 405,0
Nábytok a bytové zariadenie a bežná údržba domácnosti	469,1	604,0	570,1	870,2	1 160,7	965,8	1 211,5
Zdravie	330,1	339,9	387,0	519,8	504,8	497,5	545,7
Doprava	565,6	2 060,2	912,5	1 297,6	2 482,7	2 151,6	2 541,5
Pošty a telekomunikácie	689,7	1 126,1	908,6	912,8	1 150,2	974,6	1 103,3
Rekreácia a kultúra	366,3	860,4	441,9	583,4	1 203,3	721,3	859,5
Vzdelávanie	5,4	130,8	29,5	4,8	202,8	29,2	57,6
Reštaurácie a hotely	513,9	1 041,4	739,0	766,8	1 561,2	1 147,5	1 525,2
Rozličné tovary a služby	656,8	946,8	1 121,2	1 112,8	1 760,8	1 202,6	1 592,8

Zdroj: Štatistický úrad SR, vlastné spracovanie

² Pri viacčlenných domácnostiach sú pre účely tejto publikácie výdavky prepočítané na všetkých členov domácnosti bez ohľadu na ich vek, to znamená, že napr. v prípade osamelého rodiča s jedným dieťaťom sa celkový výdavok tejto domácnosti za rok delí dvoma. Aby bolo možné porovnávať výdavky podľa typu domácnosti je potrebné výdavky vynásobiť priemerným počtom osôb, ktoré sa nachádzajú v Tab. 2.2.2

Tab. 2.2.3.2 Priemerné spotrebné výdavky domácností podľa typu domácnosti v roku 2024³

v % na domácnosť a rok

Ukazovateľ	Typ domácnosti						
	Jednočlenná domácnosť	Jeden rodič s najmenej jedným dieťaťom vo veku menej ako 25 rokov	Jeden rodič s deťmi vo veku 25 rokov a viac	Pár bez detí	Pár s aspoň jedným dieťaťom vo veku menej ako 25 rokov	Pár s deťmi vo veku 25 rokov a viac	Iný typ domácnosti
%							
Spotrebné výdavky	100,0	100,0	100,0	100,0	100,0	100,0	100,0
Potraviny a nealkoholické nápoje	25,2	23,9	28,5	27,4	24,4	26,9	26,9
Alkoholické nápoje a tabak	2,9	1,9	2,6	3,6	2,6	3,8	3,8
Odevy a obuv	2,7	4,4	2,8	3,3	4,8	3,3	4,0
Bývanie, voda, elektrina, plyn a iné palivá	29,7	22,9	26,6	23,5	18,7	21,9	20,8
Nábytok a bytové zariadenie a bežná údržba domácnosti	5,2	4,0	4,4	6,1	5,7	5,5	5,7
Zdravie	3,6	2,2	3,0	3,6	2,5	2,9	2,6
Doprava	6,2	13,6	7,1	9,0	12,3	12,3	12,0
Pošty a telekomunikácie	7,6	7,4	7,0	6,3	5,7	5,6	5,2
Rekreácia a kultúra	4,0	5,7	3,4	4,1	5,9	4,1	4,1
Vzdelávanie	0,1	0,9	0,2	0,0	1,0	0,2	0,3
Reštaurácie a hotely	5,6	6,9	5,7	5,3	7,7	6,6	7,2
Rozličné tovary a služby	7,2	6,2	8,7	7,7	8,7	6,9	7,5

Zdroj: Štatistický úrad SR, vlastné spracovanie

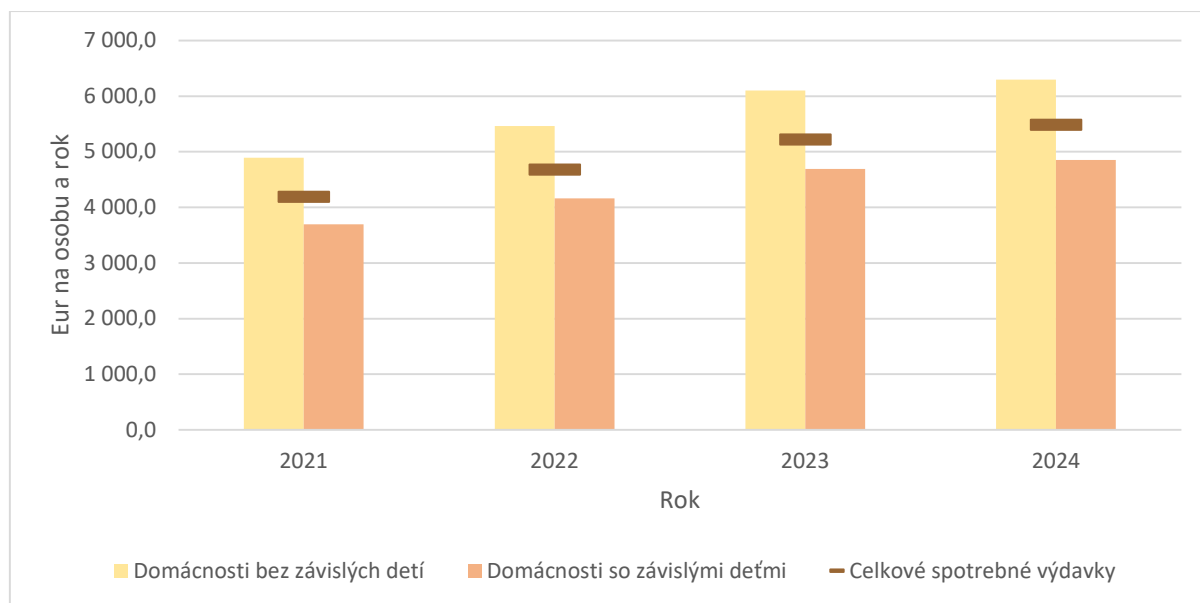
Celkovo možno konštatovať, že jednočlenné domácnosti patria medzi domácnosti s najvyššími výdavkami, pretože viacčlenné domácnosti majú nižšie výdavky prepočítané na jednu osobu, keďže mnohé fixné náklady (napr. na bývanie - nájomné) sa pri viacčlenných domácnostiach rozkladajú na viac členov. Rozdiely v štruktúre výdavkov odzrkadľujú aj životnú fázu a spotrebné správanie jednotlivých typov domácností, či už ide o jednočlenné domácnosti, domácnosti osamelých rodičov alebo domácnosti s viacerými dospelými osobami.

³ Pri viacčlenných domácnostiach sú pre účely tejto publikácie výdavky prepočítané na všetkých členov domácnosti bez ohľadu na ich vek, to znamená, že napr. v prípade osamelého rodiča s jedným dieťaťom sa celkový výdavok tejto domácnosti za rok delí dvoma. Aby bolo možné porovnávať výdavky podľa typu domácnosti je potrebné výdavky vynásobiť priemerným počtom osôb, ktoré sa nachádzajú v Tab.2.2.2

2.3 Spotrebné výdavky súkromných domácností podľa počtu závislých detí

Závislé dieťa je definované ako osoba, ktorá je členom domácnosti a ktorej je menej ako 18 rokov alebo je vo veku od 18 do 24 rokov, ekonomicky neaktívna a bývajúca s aspoň jedným rodičom.

Graf 2.3.1 Spotrebné výdavky domácností podľa počtu závislých detí na osobu a rok v rokoch 2021 až 2024



Zdroj: Štatistický úrad SR, vlastné spracovanie

Z hľadiska štruktúry výdavkov tvorila najväčšiu položku pri domácnostiach bez závislých detí kategória výdavkov na potraviny a nealkoholické nápoje. Celkovo v roku 2024 ich priemerný výdavok na túto kategóriu bol 27 % z ich celkových spotrebných výdavkov. Ďalej takmer 24 % z ich spotrebných výdavkov boli výdavky súvisiace s bývaním a približne 9 % náklady na dopravu. Tieto tri typy výdavkov tvorili spolu takmer 60 % z ich celkových spotrebných výdavkov. Pri domácnostiach so závislými deťmi boli najvyššie výdavky na potraviny a nealkoholické nápoje (takmer štvrtina z ich celkových spotrebných výdavkov). Vyššie boli aj výdavky na bývanie (takmer 20 %) a dopravu (13 %). Spolu tieto tri typy výdavkov tvorili pri domácnostiach bez závislých detí približne 57 % z ich celkových spotrebných výdavkov. Podobný trend môžeme pozorovať aj pri podrobnejšom členení domácností so závislými deťmi a to podľa kategórií s jedným, s dvomi, s tromi a so štyrmi a viac deťmi. Celkovo sa spolu pri všetkých týchto typoch domácností pohybujú výdavky na už spomínané tri hlavné kategórie na úrovni približne 60 % z ich celkových spotrebných výdavkov.

Tab. 2.3.1 Podiely na spotrebných výdavkoch domácností podľa počtu závislých detí v roku 2024

v % na osobu a rok

Ukazovateľ	Domácnosti podľa počtu závislých detí					
	bez závislých detí	so závislými deťmi	v tom			
			1 dieťa	2 deti	3 deti	4 a viac detí
Potraviny a nealkoholické nápoje	27,0	24,9	23,6	25,0	28,4	27,3
Alkoholické nápoje a tabak	3,6	2,7	2,7	2,4	3,9	2,8
Odevy a obuv	3,2	4,6	4,8	4,5	4,7	4,7
Bývanie, voda, elektrina, plyn a iné palivá	23,8	19,2	19,3	18,9	20,4	16,5
Nábytok a bytové zariadenie a bežná údržba domácnosti	5,6	5,6	5,4	5,8	5,4	7,5
Zdravie	3,2	2,5	2,6	2,5	2,3	2,0
Doprava	9,1	13,1	14,7	12,1	10,4	16,3
Pošty a telekomunikácie	6,2	5,6	5,9	5,5	5,5	2,5
Rekreácia a kultúra	3,9	5,6	5,6	6,0	5,3	2,1
Vzdelávanie	0,1	0,9	0,6	1,1	1,1	0,4
Reštaurácie a hotely	6,5	7,1	7,1	7,1	6,5	9,2
Rozličné tovary a služby	7,7	8,1	7,7	9,1	6,1	8,7

Zdroj: Štatistický úrad SR, vlastné spracovanie

Pri prepočítaní výdavkov z priemerných výdavkov na osobu a rok na výdavky na domácnosť a rok (cez priemerný počet osôb, Tab. 2.3.2) je možné v roku 2024 pozorovať, že celkové priemerné výdavky domácností boli vyššie pri domácnostiach so závislými deťmi oproti domácnostiam bez závislých detí. Súvisí to s vyšším počtom osôb v týchto typoch domácností a tiež môžeme pozorovať, že celkové spotrebné výdavky domácnosti sa úmerne zvyšujú s narastajúcim počtom závislých detí. V roku 2024 boli priemerné spotrebné výdavky na domácnosť a rok viac ako 14 600 Eur pri domácnostiach bez závislých detí a približne 20 470 Eur pri domácnostiach so závislými deťmi.

Tab. 2.3.2 Počet domácností, osôb a priemerný počet osôb podľa počtu závislých detí v domácnosti v roku 2024

Ukazovateľ	Domácnosti podľa počtu závislých detí					
	bez závislých detí	so závislými deťmi	v tom			
			1 dieťa	2 deti	3 deti	4 a viac detí
Počet domácností	1 012 780	713 838	320 161	290 193	84 955	18 529
Počet osôb	2 350 231	3 011 405	1 145 135	1 235 949	480 323	149 998
Priemerný počet osôb	2,32	4,22	3,58	4,26	5,65	8,10

Zdroj: Štatistický úrad SR, vlastné spracovanie

Medzi jednotlivými typmi domácností s, resp. bez závislých detí, sa najväčšie rozdiely prejavili v oblasti dopravy. Domácnosti so závislými deťmi mali na dopravu výrazne vyššie náklady (približne dvoj-násobne) v porovnaní s domácnosťami bez závislých detí, čo súvisí s vyššou mobilitou rodín s deťmi. S vyšším počtom závislých detí úmerne narastajú tieto náklady na dopravu a pri domácnostiach so 4 a viac závislými deťmi sú to takmer troj-násobne vyššie výdavky na dopravu v porovnaní s domácnosťami bez závislých detí.

Tab. 2.3.3 Spotrebné výdavky domácností podľa počtu závislých detí v roku 2024

v Eur na domácnosť a rok

Ukazovateľ	Domácnosti podľa počtu závislých detí					
	bez závislých detí	so závislými deťmi	v tom			
			1 dieťa	2 deti	3 deti	4 a viac detí
Spotrebné výdavky	14 615,9	20 470,4	19 479,0	21 372,0	20 553,4	23 089,4
Potraviny a nealkoholické nápoje	3 951,9	5 095,2	4 604,3	5 344,7	5 828,0	6 307,1
Alkoholické nápoje a tabak	530,3	552,6	521,1	508,1	802,3	646,0
Odevy a obuv	474,1	949,2	928,2	961,3	958,9	1 084,8
Bývanie, voda, elektrina, plyn a iné palivá	3 481,3	3 929,2	3 765,2	4 040,1	4 195,2	3 800,7
Nábytok a bytové zariadenie a bežná údržba domácnosti	817,8	1 155,5	1 061,2	1 236,8	1 106,5	1 734,8
Zdravie	465,3	507,9	497,5	533,7	468,1	464,7
Doprava	1 323,0	2 686,4	2 862,8	2 582,7	2 145,1	3 753,0
Pošty a telekomunikácie	909,0	1 145,4	1 149,2	1 183,6	1 122,9	580,4
Rekreácia a kultúra	567,8	1 154,6	1 088,8	1 287,1	1 095,7	488,1
Vzdelávanie	13,7	179,3	118,0	238,5	228,4	85,8
Reštaurácie a hotely	953,1	1 454,2	1 389,2	1 514,1	1 346,2	2 132,3
Rozličné tovary a služby	1 129,2	1 660,9	1 493,6	1 941,3	1 256,3	2 011,7

Zdroj: Štatistický úrad SR, vlastné spracovanie

V roku 2024 sa priemerné výdavky súkromných hospodáriacich domácností výrazne líšili podľa počtu závislých detí. Domácnosti bez závislých detí mali spravidla vyššie výdavky prepočítané na osobu, keďže svoje výdavky využívali viac na individuálnu spotrebu, rekreáciu či bývanie. Naopak, s rastúcim počtom detí priemerné výdavky na osobu klesali, keď domácnosti s jedným alebo viacerými závislými deťmi rozdeľovali výdavky medzi väčší počet členov.

Najväčší rozdiel sa prejavoval v kategóriách vzdelanie, doprava a voľnočasové aktivity (rekreácia a kultúra a reštaurácie a hotely), kde mali domácnosti so závislými deťmi výdavky podstatne vyššie ako domácnosti bez detí, čo odráža potreby súvisiace so starostlivosťou o závislé deti.

Celkovo možno povedať, že prítomnosť a počet závislých detí v domácnosti zásadne ovplyvňuje štruktúru aj výšku spotrebných výdavkov súkromných hospodáriacich domácností.

2.4 Spotrebné výdavky súkromných domácností podľa počtu členov domácnosti

Členovia súkromnej domácnosti sú osoby, ktoré spolu bývajú a spolu hradia výdavky na základné životné potreby (výdavky na stravu a výdavky súvisiace s bývaním).

Jednočlenná domácnosť je taká, v ktorej osoba obvykle býva sama v samostatnej obytnej jednotke alebo obýva ako podnájomník samostatnú miestnosť v obytnej jednotke, ale netvorí viacčlennú domácnosť s ostatnými obyvateľmi danej obytnej jednotky.

Viacčlenná domácnosť je skupina dvoch alebo viacerých osôb obvykle bývajúcich spoločne v obytnej jednotke alebo v časti obytnej jednotky a s ostatnými členmi sa delí o výdavky domácnosti.

Tab. 2.4.1 Počet domácností, osôb a priemerný počet osôb podľa počtu členov v domácnosti v roku 2024

Ukazovateľ	Domácnosti podľa počtu členov					
	domácnosti spolu	v tom				
		1 - členná	2 - členná	3 - členná	4 - členná	5 a viac členná
Počet domácností	1 726 619	182 653	493 717	414 097	403 403	232 749
Počet osôb	5 361 636	182 653	987 433	1 242 290	1 613 612	1 335 648
Priemerný počet osôb	3,11	1,00	2,00	3,00	4,00	5,74

Zdroj: Štatistický úrad SR, vlastné spracovanie

Tab. 2.4.2 Spotrebné výdavky domácností podľa počtu členov v domácnosti v roku 2024

v Eur na domácnosť a rok

Ukazovateľ	Domácnosti podľa počtu členov					
	Domácnosti spolu	v tom				
		1 - členná	2 - členná	3 - členná	4 - členná	5 a viac členná
Spotrebné výdavky	17 036,2	9 106,5	14 071,2	17 283,0	20 584,8	22 958,3
Potraviny a nealkoholické nápoje	4 424,4	2 296,5	3 775,2	4 477,5	5 132,8	6 150,0
Alkoholické nápoje a tabak	539,4	260,6	475,0	517,5	589,6	847,6
Odevy a obuv	670,4	244,6	458,4	696,3	903,6	1 004,8
Bývanie, voda, elektrina, plyn a iné palivá	3 666,4	2 708,0	3 380,0	3 711,6	3 994,0	4 378,5
Nábytok a bytové zariadenie a bežná údržba domácnosti	957,4	469,1	804,0	976,5	1 153,2	1 291,8
Zdravie	482,9	330,1	478,8	474,0	533,6	539,4
Doprava	1 886,8	565,6	1 279,2	2 009,7	2 370,8	3 154,5
Pošty a telekomunikácie	1 006,7	689,7	931,6	1 028,4	1 147,6	1 131,1
Rekreácia a kultúra	810,5	366,3	563,4	831,0	1 183,2	999,7
Vzdelávanie	82,0	5,4	12,6	69,0	190,4	126,2
Reštaurácie a hotely	1 160,1	513,9	790,6	1 164,3	1 602,4	1 677,4
Rozličné tovary a služby	1 348,9	656,8	1 122,4	1 327,2	1 784,0	1 657,3

Zdroj: Štatistický úrad SR, vlastné spracovanie

Spotrebné výdavky domácností v roku 2024 boli v priemere na úrovni 17 036,2 Eur na domácnosť a rok, čo predstavuje v priemere 1 419,7 Eur na domácnosť a mesiac. Z toho najviac zastúpené boli výdavky na potraviny a nealkoholické nápoje (4 424,4 Eur na domácnosť a rok), výdavky spojené s bývaním (3 666,4 Eur na domácnosť a rok) a výdavky na dopravu (1 886,8 Eur na domácnosť a rok).

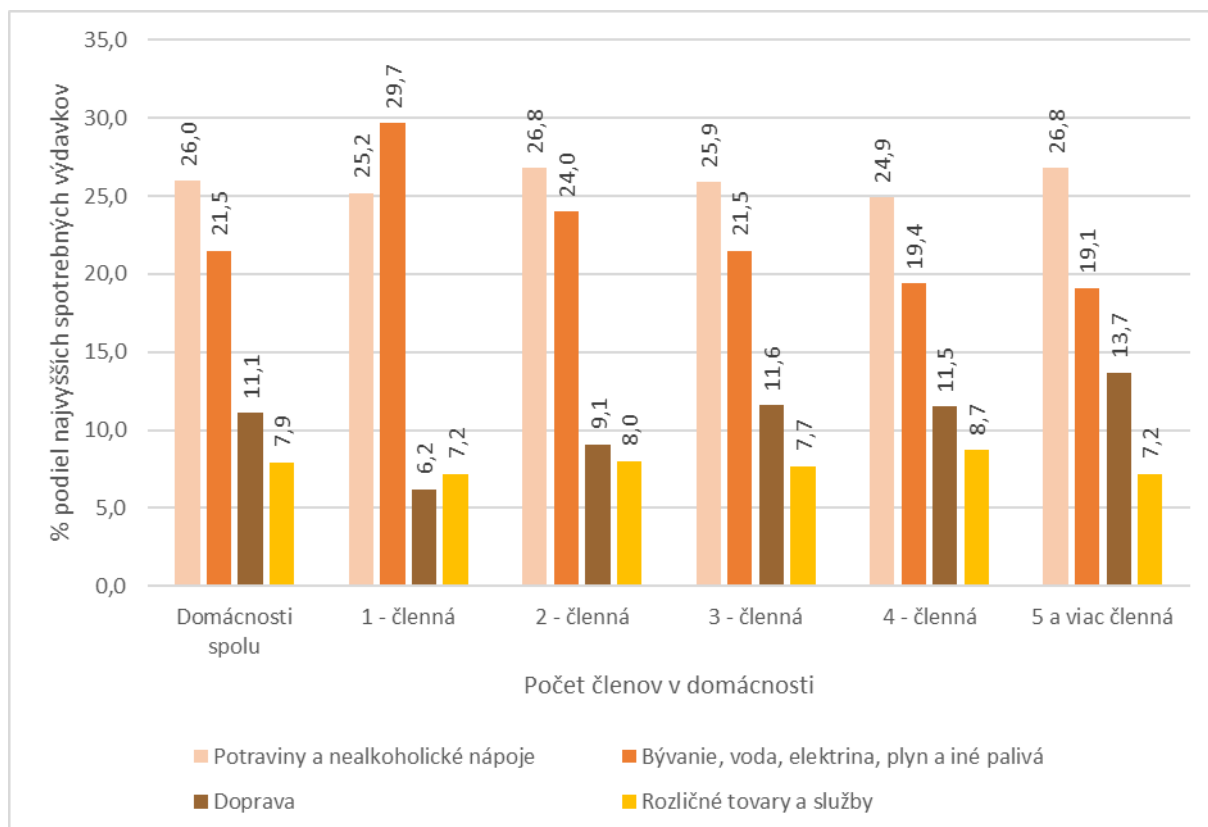
Z pohľadu počtu členov v domácnosti sú domácnosti rozčlenené na 1-člennú domácnosť, 2-člennú domácnosť, 3-člennú domácnosť, 4-člennú domácnosť a 5 a viac člennú domácnosť.

Podiely spotrebných výdavkov vo všetkých typoch domácností podľa počtu osôb boli najvyššie na potraviny a nealkoholické nápoje (od 24,9 % pri 4-členných domácnostiach po 26,8 % pri 2-členných a 5 a viac členných domácnostiach), ďalej výdavky na bývanie (od 19,1 % pri 5 a viac členných domácnostiach po 29,7 % pri 1- členných domácnostiach), na dopravu (od 6,2 % pri 1-členných domácnostiach po 13,7 % pri 5 a viac členných domácnostiach) a výdavky na rozličné tovary a služby (od 7,2 % pri 1-členných a 5 a viac členných domácnostiach po 8,7 % pri 4-členných domácnostiach).

Výdavky v ostatných kategóriách spotrebných výdavkov tvorili maximálne 7,8 %- ný podiel na spotrebných výdavkoch v rámci domácnosti podľa počtu členov.

Pri jednočlenných domácnostiach ako jediných zo všetkých typov domácností podľa počtu členov je toto poradie iné. Najvyššie výdavky predstavujú výdavky na bývanie, a to v priemere 2 708,0 Eur na domácnosť a rok (takmer 30 %-ný podiel zo všetkých spotrebných výdavkov jednočlenných domácností), nasledujú výdavky na potraviny a nealkoholické nápoje, výdavky na pošty a telekomunikácie a výdavky na rozličné tovary a služby.

Graf 2.4.1 Podiely najvyšších výdavkov na spotrebných výdavkoch domácností podľa počtu členov v domácnosti v roku 2024



Zdroj: Štatistický úrad SR, vlastné spracovanie

Tabul'ky

T 1 Prehľad čistých výdavkov súkromných domácností podľa krajov za roky 2021 až 2024

Ukazovateľ		Rok	SR	Kraj							v Eur na osobu a rok	
				BL	TA	TC	NI	ZI	BC	PV		
Čisté výdavky - úhrn	2024	6 406,0	5 519,3	7 613,3	6 225,2	6 853,3	5 934,7	6 529,3	6 602,4	6 235,4		
	2023	6 131,9	5 816,0	7 153,8	6 719,1	6 408,4	6 570,8	5 717,5	5 611,1	6 037,9		
	2022	5 737,6	5 244,6	6 099,5	6 243,7	5 697,3	5 814,0	5 282,3	4 995,9	5 520,9		
	2021	5 021,0	4 760,1	4 934,9	5 933,1	5 221,5	5 029,9	5 004,4	4 395,5	5 122,8		
v tom	Čisté peňažné výdavky	2024	6 373,9	5 512,8	7 582,6	6 208,8	6 822,6	5 901,5	6 548,3	6 185,3		
	2023	6 099,2	5 607,2	7 136,4	6 691,9	6 387,1	6 530,6	5 697,2	5 526,4	6 008,1		
	2022	5 542,8	5 235,7	6 062,2	6 215,8	5 675,1	5 773,9	5 258,5	4 927,7	5 492,1		
	2021	4 988,9	4 750,1	4 916,1	5 900,7	5 194,8	4 986,0	4 966,1	4 344,4	5 093,4		
v tom	Spotrebné výdavky	2024	5 486,2	5 077,2	6 473,4	5 294,0	5 925,2	5 227,4	5 764,2	4 900,8		
	2023	5 218,7	5 423,4	5 835,0	5 316,8	6 065,0	5 577,8	5 028,7	4 811,0	4 211,0		
	2022	4 680,2	4 885,1	5 019,1	4 856,7	5 269,8	4 895,2	4 598,9	4 248,4	3 929,4		
	2021	4 189,2	4 448,3	4 167,8	4 536,0	4 474,3	4 215,8	4 305,9	3 718,0	3 865,1		
v tom	Potraviny a nealkoholické nápoje	2024	1 424,8	1 051,2	1 602,6	1 510,0	1 700,4	1 429,0	1 481,7	1 287,2		
	2023	1 316,6	1 139,7	1 522,4	1 378,1	1 658,2	1 355,4	1 321,5	1 200,1	1 098,1		
	2022	1 133,2	1 034,4	1 305,5	1 201,7	1 356,3	1 157,2	1 135,2	1 007,0	966,8		
	2021	980,0	1 003,5	1 125,8	1 072,1	1 065,9	989,2	982,5	831,7	862,0		
v tom	Alkoholické nápoje a tabak	2024	173,7	131,7	203,8	124,2	203,5	156,5	172,7	222,3		
	2023	151,4	129,8	197,7	183,4	158,9	136,3	167,4	129,7	126,1		
	2022	143,0	123,1	175,3	173,1	154,3	142,6	150,0	122,4	122,7		
	2021	135,4	120,1	149,6	167,3	158,0	125,5	130,6	118,3	126,2		
v tom	Odevy a obuv	2024	215,9	176,7	244,2	224,8	216,2	215,5	242,3	249,2		
	2023	188,5	210,8	178,4	191,3	243,1	189,9	185,2	187,3	131,9		
	2022	180,1	203,0	164,5	187,5	210,4	179,4	185,8	177,8	137,2		
	2021	177,1	201,8	149,8	193,4	169,7	171,4	201,3	171,7	161,0		
v tom	Byvanie, voda, elektrina, plyn a iné palivá	2024	1 180,7	1 237,9	1 272,7	1 235,8	1 307,2	1 094,0	1 134,9	1 082,7		
	2023	1 204,1	1 367,3	1 292,4	1 210,4	1 406,1	1 130,3	1 088,5	1 073,8	1 099,0		
	2022	1 037,5	1 176,2	1 086,0	1 053,6	1 190,8	957,7	968,8	916,5	975,6		
	2021	855,1	966,3	858,4	885,3	949,9	764,6	850,0	746,6	851,6		
v tom	Nábytok a bytové zariadenie a bežná údržba domácnosti	2024	308,3	195,3	427,5	286,7	371,9	284,9	313,4	387,0		
	2023	299,0	186,1	411,6	268,9	383,6	314,8	307,4	334,3	202,9		
	2022	272,0	191,4	358,0	265,7	344,5	275,0	277,0	290,6	201,8		
	2021	254,1	225,6	297,7	286,6	304,8	230,6	246,7	241,4	220,7		
v tom	Zdravie	2024	155,5	133,6	202,7	134,1	155,1	169,6	187,5	150,2		
	2023	133,3	109,4	123,2	142,4	133,1	143,3	148,9	162,6	104,1		
	2022	127,9	111,9	112,2	141,3	128,3	137,3	141,2	149,4	103,0		
	2021	130,6	130,4	102,0	153,8	131,2	138,6	139,4	138,3	111,5		
v tom	Doprava	2024	607,6	392,5	762,4	597,2	575,8	649,5	676,2	602,6		
	2023	574,3	500,1	625,8	677,9	655,8	837,1	459,8	568,2	355,0		
	2022	519,0	455,5	497,6	623,8	565,9	712,5	461,9	492,7	378,4		
	2021	448,0	383,9	338,0	549,9	443,2	544,5	484,2	389,2	449,9		
v tom	Pošty a telekomunikácie	2024	324,2	466,4	362,6	362,8	360,0	289,2	299,6	222,2		
	2023	290,3	385,1	329,0	268,4	326,8	283,5	258,7	221,4	271,1		
	2022	272,5	348,9	307,0	259,3	303,5	257,2	249,9	208,7	256,4		
	2021	250,6	302,8	282,2	255,6	276,4	223,9	246,1	195,7	242,1		
v tom	Rekreácia a kultúra	2024	281,0	225,9	375,5	217,4	287,1	240,3	294,3	255,8		
	2023	201,3	202,4	234,4	201,8	209,6	231,1	223,2	207,3	128,1		
	2022	195,1	193,1	204,7	202,1	210,9	212,5	220,5	193,6	137,4		
	2021	200,5	192,0	171,0	222,5	234,5	196,0	235,7	184,3	176,7		
v tom	Vzdelávanie	2024	26,4	22,9	34,0	33,2	20,7	16,6	51,0	20,4		
	2023	22,1	11,5	12,8	25,3	39,4	11,3	35,9	19,5	22,9		
	2022	20,4	12,2	11,7	21,0	30,2	11,8	34,9	20,6	21,1		
	2021	20,8	16,1	11,1	16,4	20,4	15,0	37,6	27,0	20,2		
v tom	Reštaurácie a hotely	2024	373,6	645,0	441,1	245,6	219,9	382,6	359,6	404,0		
	2023	314,3	553,0	310,6	238,2	311,6	378,9	282,7	239,1	200,1		
	2022	289,4	475,4	266,0	232,3	275,1	354,0	289,4	237,7	198,3		
	2021	281,5	387,8	223,0	255,9	245,1	354,9	281,8	275,5	226,5		
v tom	Rozličné tovary a služby	2024	434,4	398,1	544,3	322,2	507,4	339,7	551,0	479,7		
	2023	523,5	618,2	596,7	530,7	538,8	543,9	549,5	467,7	460,7		
	2022	490,2	559,9	528,7	495,1	499,5	497,9	504,3	429,3	430,6		
	2021	455,6	508,1	459,4	477,2	475,3	461,6	470,0	400,2	416,7		
v tom	Ostatné čisté peňažné výdavky	2024	887,7	435,6	1 109,2	914,8	897,4	674,1	744,1	1 025,8		
	2023	880,5	383,8	1 301,4	1 375,1	922,1	952,8	668,5	717,4	1 797,1		
	2022	862,6	350,6	1 063,1	1 359,1	405,2	878,7	659,6	679,3	1 582,7		
	2021	799,7	301,8	748,3	1 384,7	720,6	770,1	660,1	626,3	1 228,2		
v tom	Naturálne výdavky	2024	32,1	6,5	30,7	16,4	30,7	33,2	21,0	58,6		
	2023	32,7	8,8	17,4	27,2	21,3	40,2	20,3	82,7	29,8		
	2022	30,8	8,9	17,3	27,9	22,2	40,1	23,8	68,2	28,8		
	2021	32,1	10,0	18,8	32,4	26,7	43,9	38,3	51,1	29,4		

T 2 Spotřebné výdavky úkrmných domácností podřa ekonomického postavenia osoby na čele domácnosti v letech 2021 až 2024 - prvá část

Ukazovateľ	Domácnosti podľa ekonomického postavenia osoby na čele domácnosti																								Iné neaktívne osoby											
	v tom												v tom																							
	spolu				Pracujúci				nezamestnaní				SZČO				Nepracujúci				v tom				dôchodcovia				Inf							
	2021	2022	2023	2024	2021	2022	2023	2024	2021	2022	2023	2024	2021	2022	2023	2024	2021	2022	2023	2024	2021	2022	2023	2024	2021	2022	2023	2024	2021	2022	2023	2024				
SPOTREBNÉ VÝDAVKY - ÚHRN																																				
4 189,2 4 680,2 5 218,7 5 489,2 4 223,3 4 741,6 5 297,2 5 764,8 4 229,6 4 710,9 5 238,0 5 829,2 4 184,2 4 878,6 5 696,6 5 441,9 4 049,1 4 443,0 4 940,8 4 813,7 4 248,0 4 789,5 5 394,2 5 108,1																																				
980,0 1 133,2 1 316,8 1 424,8 837,0 1 078,7 1 250,7 1 372,5 943,7 1 081,2 1 250,4 1 393,9 895,7 1 067,6 1 257,1 1 265,4 1 156,7 1 343,3 1 563,5 1 532,3 1 229,5 1 456,8 1 713,3 1 603,4																																				
POTRAVINY A NEALKOHOLICKÉ NÁPOJE - ÚHRN																																				
896,1 1 040,6 1 212,1 1 310,9 855,6 989,2 1 149,7 1 258,3 861,9 992,7 1 151,2 1 277,6 817,3 973,7 1 147,1 1 161,1 1 062,7 1 239,2 1 445,7 1 419,1 591,5 614,8 657,8 879,3 1 130,2 1 345,4 1 586,2 1 486,0																																				
Potraviny																																				
160,8 191,4 223,6 254,2 155,7 184,5 215,0 248,0 156,7 184,6 214,7 254,3 149,3 184,3 218,1 216,6 182,1 217,9 255,0 267,0 115,5 137,1 152,0 169,3 191,2 235,9 276,5 277,2 159,4 191,0 229,8 250,6																																				
Maso																																				
224,0 252,5 299,7 317,2 210,8 238,0 281,8 293,0 211,2 237,4 280,3 295,6 208,4 240,5 290,7 280,3 276,5 308,3 366,8 366,9 152,8 146,0 173,0 234,6 297,1 337,9 406,6 385,6 228,0 282,3 312,3 307,6																																				
Ryby a morské plody																																				
28,4 31,6 36,3 36,5 27,3 30,2 34,8 35,6 27,0 29,9 34,3 34,9 29,3 31,5 36,6 38,9 32,8 36,8 41,9 38,4 18,8 12,3 13,1 17,2 35,4 39,9 46,1 41,1 24,1 34,6 40,2 31,0																																				
Mlieko, sýry a vajcia																																				
153,3 182,4 207,1 224,1 148,5 174,4 197,5 221,1 150,1 176,2 199,5 223,7 138,9 166,6 186,1 208,4 172,8 213,4 243,2 230,3 94,7 91,0 82,3 139,3 182,1 230,5 263,3 241,6 153,6 196,6 255,1 201,9																																				
Oleje a tuky																																				
38,8 54,8 65,2 61,1 35,9 51,2 60,6 54,6 36,2 51,3 60,7 55,8 34,4 50,9 60,8 48,9 50,6 68,4 83,0 74,3 25,6 30,0 32,3 39,8 55,6 78,1 96,0 78,2 33,5 48,7 60,2 66,3																																				
Ovocie																																				
78,3 82,8 101,9 103,9 74,1 78,1 96,7 102,8 75,3 78,8 97,2 102,8 67,0 74,8 94,6 102,9 95,3 101,2 121,5 106,2 29,3 24,4 27,1 53,5 104,1 113,9 138,7 113,0 73,8 87,0 108,9 87,1																																				
Zelenná																																				
96,5 113,7 122,9 135,3 92,2 107,9 116,4 130,9 92,6 108,6 116,8 134,6 90,2 104,7 116,3 112,5 113,9 135,8 147,1 144,4 65,5 78,2 75,7 105,2 121,7 144,9 158,7 150,7 90,9 124,5 142,1 121,2																																				
Cukor, džem, med, čokoláda a cukrovinky																																				
64,1 70,7 84,2 101,0 60,7 66,3 78,7 97,9 61,8 66,9 79,5 99,4 54,2 63,6 75,2 90,6 77,8 87,5 104,8 107,1 39,5 30,6 36,7 60,1 82,7 96,3 115,2 112,7 68,4 77,0 98,1 94,2																																				
Potravinné výrobky inde neklasifikované																																				
52,0 60,8 71,2 77,5 50,3 58,5 68,2 74,2 51,1 58,8 68,2 76,6 45,6 56,9 68,6 62,0 59,0 69,7 82,3 84,4 49,8 65,2 65,6 60,3 70,9 85,2 85,8 55,0 66,9 80,2 88,4																																				
Nealkoholické nápoje																																				
83,9 92,6 104,6 113,9 81,4 89,6 101,0 114,3 81,9 88,6 99,2 116,3 78,5 93,9 110,1 104,3 94,0 104,2 117,8 113,3 46,6 52,5 57,7 65,4 99,3 111,5 127,1 117,4 84,3 96,6 115,1 111,6																																				
Káva, čaj a kakao																																				
35,7 39,5 44,7 45,7 33,1 36,4 41,1 42,9 33,7 36,6 41,0 44,3 29,8 35,4 41,7 36,0 46,3 51,5 58,3 54,0 18,0 18,0 20,6 25,3 50,8 57,3 65,3 54,0 33,5 43,5 50,1 48,9																																				
Minerálne vody, nealkoholické nápoje, ovocné a zeleninové šťavy																																				
48,2 53,1 59,9 68,2 48,3 53,2 59,9 71,3 48,2 52,0 58,1 71,9 48,6 58,5 68,4 68,3 47,7 52,6 59,5 61,8 28,6 34,5 37,1 40,0 48,5 54,2 61,7 63,4 50,8 53,1 65,0 62,7																																				
ALKOHOLICKÉ NÁPOJE A TABAK - ÚHRN																																				
135,4 143,0 151,4 173,7 134,9 142,4 150,8 172,2 135,7 141,3 149,6 174,8 130,1 147,0 157,6 158,7 137,5 145,5 152,7 177,0 109,5 78,3 63,9 102,0 146,9 168,8 175,8 185,2 98,9 99,7 116,9 160,7																																				
Alkoholické nápoje																																				
75,9 76,8 81,2 91,5 75,8 77,1 81,3 93,2 75,5 76,8 80,9 96,3 77,4 78,5 82,9 77,5 76,3 75,6 79,9 88,1 18,4 9,2 6,7 38,8 85,7 87,6 93,6 93,7 48,6 57,4 68,6 76,5																																				
Lihoviny																																				
27,8 28,4 30,2 35,1 27,7 28,6 30,4 36,0 26,8 27,8 29,6 37,2 33,3 32,3 34,4 30,5 28,2 27,7 29,2 33,2 1,5 0,7 0,6 18,1 32,4 33,9 36,2 34,7 15,9 15,8 18,1 31,6																																				
Vino																																				
18,7 18,9 20,5 21,4 19,0 18,9 20,6 22,5 18,9 18,6 20,3 23,6 19,7 20,3 21,5 16,9 17,8 18,6 19,8 19,2 4,0 1,4 1,1 4,8 20,3 21,1 23,1 20,6 9,7 15,8 16,9 17,3																																				
Pivo																																				
29,3 29,5 30,5 35,0 29,1 29,5 30,3 34,6 29,9 30,3 31,0 35,5 24,3 25,9 27,1 30,0 30,4 29,4 30,9 35,7 12,9 7,0 5,0 15,9 31,0 32,6 34,2 38,4 23,0 25,8 34,6 27,6																																				
Tabak																																				
59,5 66,2 70,2 82,2 59,1 65,3 69,5 79,0 60,2 64,6 68,8 78,5 52,7 68,5 74,7 81,3 61,2 69,9 72,8 88,9 91,1 69,1 57,2 63,2 161,2 78,2 82,2 91,6 50,2 42,3 47,3 84,3																																				

v Eur na osobu a rok

T 2 Spotrebné výdavky súkromných domácností podľa ekonomického postavenia osoby na čele domácnosti v rokoch 2021 až 2024 - druhá časť

1. pokračovanie
v Eur na osobu a rok

Ukazovateľ	Domácnosti podľa ekonomického postavenia osoby na čele domácnosti																											
	v tom														v tom													
	spolu							Pracujúci							v tom							Neprečíslení						
	2021	2022	2023	2024	2021	2022	2023	2024	2021	2022	2023	2024	2021	2022	2023	2024	2021	2022	2023	2024	2021	2022	2023	2024	2021	2022	2023	2024
OSOBY A OSOBY - ÚHRN	177,1	180,1	188,5	215,9	181,4	188,9	200,2	249,6	180,3	181,7	189,0	247,9	185,1	221,1	231,5	258,5	165,7	146,3	145,6	146,6	135,6	124,5	128,1	84,5	162,9	151,1	151,6	149,0
Odevy	124,4	132,2	141,3	160,0	128,9	140,3	151,8	185,5	127,4	132,2	139,5	182,1	137,9	176,6	208,1	202,6	105,9	101,0	102,4	107,5	79,3	82,1	87,7	94,7	108,1	137,3	136,6	168,8
Odevné materiály	0,2	0,1	0,1	0,1	0,2	0,1	0,1	0,1	0,2	0,1	0,1	0,1	0,3	0,2	0,2	0,0	0,2	0,2	0,2	0,0	0,0	0,0	0,0	0,2	0,2	0,2	0,1	0,0
Hobové odevy	119,5	127,4	136,3	157,9	124,0	135,3	146,4	183,0	122,5	127,0	134,0	179,8	133,1	172,2	203,8	199,1	101,2	96,8	98,2	106,4	76,4	81,6	87,4	93,3	102,4	99,6	101,9	109,0
Ostatné časti odevov a doplnky k odevom	4,4	4,3	4,5	1,2	4,4	4,4	4,6	1,4	4,5	4,5	4,7	1,4	4,2	4,0	4,1	1,5	4,3	3,8	3,7	0,9	2,9	0,5	0,3	0,1	4,5	4,1	4,1	1,0
Cielenie, oprava a požižovanie odevov	0,3	0,4	0,5	0,7	0,3	0,5	0,7	1,0	0,3	0,5	0,7	0,8	0,3	0,1	0,1	1,9	0,2	0,2	0,2	0,2	0,0	0,0	0,0	0,0	0,2	0,3	0,4	0,2
Obuv	52,7	47,9	47,3	56,0	52,5	48,6	48,4	64,2	52,8	49,5	49,6	65,8	59,3	44,5	43,3	55,9	53,8	45,3	43,3	39,2	56,3	42,4	38,5	21,1	55,6	46,9	45,1	38,8
Topánky a iná obuv	52,6	47,7	47,0	55,9	52,4	48,4	48,1	64,1	52,7	49,3	49,3	65,7	50,2	44,4	43,2	55,8	53,6	44,9	42,7	39,1	56,3	42,4	38,5	21,1	55,3	46,4	44,1	38,7
Oprava a požižovanie obuvi	0,1	0,2	0,3	0,1	0,1	0,2	0,3	0,1	0,1	0,2	0,3	0,1	0,1	0,1	0,1	0,1	0,2	0,4	0,6	0,1	0,0	0,0	0,0	0,0	0,3	0,6	1,0	0,1
BYVANIE, VODA, ELEKTŘINA, PLYN A INÉ PALIVÁ - ÚHRN	855,1	1 037,5	1 204,1	1 180,7	790,1	971,0	1 135,8	1 125,3	797,6	970,5	1 129,3	1 131,9	743,9	972,9	1 191,7	1 091,8	1 122,2	1 294,2	1 462,8	1 294,6	604,9	565,8	608,8	781,7	1 204,0	1 425,5	1 632,9	1 347,9
Skutočné nájomné za bývanie	45,5	48,3	51,1	50,8	50,7	51,8	53,8	62,1	46,5	44,6	44,9	61,7	76,8	83,9	90,0	64,0	23,9	34,8	43,7	27,6	57,3	39,4	33,1	70,1	17,2	15,6	15,3	20,0
Inputované nájomné za bývanie	0,0	0,0	0,0	0,0	0,0	0,0	0,0	0,0	0,0	0,0	0,0	0,0	0,0	0,0	0,0	0,0	0,0	0,0	0,0	0,0	0,0	0,0	0,0	0,0	0,0	0,0	0,0	0,0
Údržba a oprava obydla	74,1	101,2	127,4	136,1	74,3	104,0	132,8	135,0	78,1	103,7	128,7	142,1	51,1	105,1	169,2	99,1	73,6	90,4	105,3	138,5	21,3	53,1	97,2	30,5	66,1	75,4	86,8	148,4
Materiály na údržbu a opravu bytu	39,4	56,3	72,3	36,0	41,2	59,5	76,9	37,2	43,3	58,9	73,6	38,8	28,3	62,2	103,8	29,0	31,9	43,8	55,0	33,5	20,9	52,9	97,1	3,6	30,3	35,8	41,5	32,2
Služby na údržbu a opravu bytu	34,8	44,9	55,2	100,1	33,1	44,5	55,9	97,8	34,7	44,8	55,1	103,3	22,8	42,9	65,4	70,1	41,7	46,6	53,2	105,0	0,4	0,2	0,2	27,0	35,8	39,7	45,2	114,2
Dodávky vody a rôzne služby	222,2	260,9	302,5	169,8	200,5	239,0	279,3	188,2	204,7	243,7	284,8	169,7	174,2	217,6	261,2	160,7	311,6	345,7	389,1	173,2	110,6	90,6	89,3	77,4	344,6	402,5	465,1	182,8
Dodávka vody	35,8	41,4	47,4	43,9	33,5	39,6	45,9	42,3	34,1	39,6	45,5	42,8	29,9	39,9	49,3	39,6	45,1	48,2	53,1	47,2	21,9	15,8	14,6	22,8	49,1	54,5	61,2	48,5
Zber smetí	24,7	27,9	32,1	32,4	24,4	27,7	31,9	33,4	24,4	27,9	32,3	33,6	24,3	26,8	30,4	32,4	25,6	28,7	32,9	30,5	23,5	20,9	21,5	19,3	26,4	30,8	36,0	31,6
Odvládanie odpadových vôd	36,0	43,6	52,0	47,6	33,6	41,5	50,0	45,8	34,3	41,7	49,8	46,4	29,3	40,9	52,5	43,0	45,9	51,4	58,9	51,1	19,3	16,0	16,0	24,7	50,2	58,4	68,3	53,7
Ostatné služby týkajúce sa obydla	125,8	148,0	171,0	45,9	108,9	130,1	151,5	46,7	111,9	134,6	157,3	46,9	90,8	110,0	129,0	45,7	195,0	217,3	244,2	44,4	46,0	37,9	37,1	10,6	216,9	258,8	299,7	48,0
Elektrina, plyn a ostatné palivá	513,2	627,1	723,1	823,9	464,6	576,2	669,9	759,9	468,3	578,5	670,9	758,3	441,9	566,3	671,3	768,0	713,1	823,3	921,7	955,3	415,7	353,7	389,2	603,5	776,2	932,0	1 065,7	998,7
Elektrina	191,9	230,4	256,4	335,3	176,5	216,4	243,6	322,8	175,3	214,8	241,7	321,9	164,3	223,2	249,6	327,5	255,2	284,5	304,4	360,9	199,9	175,2	170,8	249,3	269,1	309,7	337,0	372,1
Plyn	149,5	188,0	223,1	255,3	135,6	174,0	208,7	211,9	138,5	176,1	210,2	202,6	117,6	164,5	206,8	258,5	206,6	242,0	276,7	344,5	60,0	52,8	52,7	190,2	232,7	289,6	341,8	364,9
Kvapaliné palivá	1,1	1,0	1,1	1,9	1,2	1,1	1,2	2,1	0,8	0,8	0,9	1,4	3,6	2,4	2,3	5,4	0,6	0,5	0,5	1,6	0,0	0,0	0,0	0,0	0,5	0,5	0,6	1,9
Pevné palivá	37,2	49,2	61,5	78,9	32,6	44,7	57,0	69,5	31,4	43,6	56,0	71,1	40,0	49,6	60,0	61,8	55,8	66,5	78,8	98,0	57,0	73,0	89,7	109,3	59,5	72,2	86,4	100,2
Teplôtaná energia	133,6	158,5	180,9	152,5	118,7	140,1	159,5	153,6	122,3	143,1	162,2	161,3	96,3	126,6	152,6	114,8	195,0	229,7	261,2	150,3	98,8	79,8	76,0	54,7	214,4	259,9	300,0	159,6

T 2 Spotrebné výdavky súkromných domácností podľa ekonomického postavenia osoby na čele domácnosti v rokoch 2021 až 2024 - tretia časť

2. pokračovanie
v Eur na osobu a rok

Ukazovateľ	Domácnosti podľa ekonomického postavenia osoby na čele domácnosti																			
	v tom								v tom								v tom			
	spolu				Pracujúci				nezamestnaní				Nepracujúci				dôchodcovia			
	2021	2022	2023	2024	2021	2022	2023	2024	2021	2022	2023	2024	2021	2022	2023	2024	2021	2022	2023	2024
NÁBYTOK A BYTOVÉ ZARIADENIE A BEŽNÁ ÚDRŽBA DOMÁCNOSTÍ - UHRN	254,1	272,0	299,0	308,3	259,6	276,9	305,2	332,1	281,6	271,4	293,1	330,3	247,1	301,5	383,5	341,1	231,4	253,5	281,1	259,4
Nábytok a bytové zariadenie, koberce a iné podlahové krytiny	80,2	73,7	72,8	82,4	86,4	79,6	79,1	100,7	88,3	82,8	83,3	105,4	74,3	65,4	63,7	77,1	55,1	50,6	50,1	44,7
Nábytok a bytové zariadenie	73,0	68,3	68,1	77,7	78,4	74,2	74,4	95,5	79,9	77,6	78,8	100,2	69,5	59,4	56,8	72,1	50,6	45,6	44,7	41,1
Koberce a iné podlahové krytiny	6,6	4,8	4,3	4,4	7,2	4,9	4,3	4,9	7,6	4,7	4,0	4,9	4,8	6,0	6,9	4,5	4,1	4,5	4,8	3,3
Oprava nábytku a bytového zariadenia a podlahových krytín	0,7	0,5	0,4	0,3	0,7	0,5	0,4	0,3	0,8	0,6	0,5	0,3	0,0	0,0	0,0	0,5	0,4	0,5	0,6	0,3
Bytové textílie	6,1	6,2	6,5	7,1	6,5	6,5	6,8	7,8	6,6	6,7	7,0	7,9	5,8	5,9	6,2	7,3	4,6	4,9	5,3	5,8
Domáce spotrebiče	52,6	54,7	57,2	60,4	54,6	54,1	55,3	61,1	54,9	51,9	51,9	61,0	52,5	63,9	76,5	61,6	44,7	57,0	65,2	56,8
Veľké domáce spotrebiče elektrické aj neelektrické	42,2	45,2	47,8	51,6	43,3	44,1	45,5	51,7	44,2	42,2	42,2	51,4	37,3	52,6	64,5	52,8	37,7	49,3	58,0	51,5
Malé domáce elektrické spotrebiče	9,2	8,8	8,8	8,4	10,0	9,3	9,2	9,2	10,0	8,9	8,6	9,3	10,3	11,2	11,9	8,6	6,0	6,8	7,4	6,8
Oprava domácich spotrebičov	1,2	0,7	0,6	0,3	1,3	0,7	0,6	0,3	0,7	0,9	1,1	0,3	4,9	0,1	0,1	0,2	1,0	0,8	0,8	0,5
Výrobky zo skla, stolyňí riad a potreby pre domácnosť	3,9	3,5	3,4	3,4	4,0	3,6	3,5	3,8	4,2	3,7	3,6	3,8	2,9	3,1	3,3	4,1	3,6	3,3	3,3	2,6
Nástroje a náradie pre dom a záhradu	29,2	39,5	48,7	43,3	28,6	41,4	53,5	46,1	28,4	36,1	42,7	41,8	29,4	65,1	116,8	67,8	31,8	32,1	33,2	37,5
Veľké nástroje a náradie	8,9	6,3	8,2	18,0	8,4	7,8	7,7	20,5	8,2	7,4	7,2	16,8	9,7	9,9	10,3	29,0	10,7	10,2	10,2	13,0
Malé nástroje a rôzne príslušenstvo	20,3	31,2	40,5	25,2	20,2	33,6	45,7	25,6	20,3	28,7	35,5	22,9	19,7	55,2	106,6	38,8	21,1	21,9	23,0	24,5
Tovary a služby na bežnú údržbu domácnosti	82,0	94,5	110,3	111,7	79,6	91,6	107,1	112,5	79,2	90,2	104,7	110,4	82,2	98,0	116,9	123,2	91,7	105,6	123,2	110,0
Tovary pre domácnosť na krátkodobú spotrebu	79,0	92,1	108,0	107,7	76,6	89,4	105,0	109,7	76,2	87,8	102,4	107,6	79,2	96,3	115,4	120,3	89,2	102,7	119,8	103,8
Bytové služby a služby pre domácnosť	2,9	2,3	2,3	4,0	3,0	2,2	2,1	2,9	3,0	2,3	2,2	2,8	3,1	1,7	1,5	3,0	2,5	2,9	3,4	6,2
																	0,9	1,1	1,3	0,0
																	2,7	3,3	4,0	7,4
																	59,4	71,5	85,5	88,2
																	98,3	118,0	140,5	110,8
																	57,3	69,5	83,2	86,8
																	2,1	2,1	2,3	1,4

T 2 Spotrebné výdavky súkromných domácností podľa ekonomického postavenia osoby na čele domácnosti v rokoch 2021 až 2024 - štvrtá časť

3. pokračovanie
v Eur na osobu a rok

Ukazovateľ	Domácnosti podľa ekonomického postavenia osoby na čele domácnosti																			
	spolu				Pracujúci				zamestnaní				SZČO				Nepracujúci			
	v tom				v tom				v tom				v tom				v tom			
	2021	2022	2023	2024	2021	2022	2023	2024	2021	2022	2023	2024	2021	2022	2023	2024	2021	2022	2023	2024
ZDRAVIE - ÚHRN	130,6	127,9	133,3	155,5	117,0	118,6	126,6	145,9	118,9	121,8	130,1	147,7	105,5	104,3	109,9	137,0	186,3	163,8	182,1	176,2
Zdravotnícke výdavky, zdravotnícke potreby	93,9	93,0	96,3	112,1	81,3	83,8	88,3	99,5	81,9	84,9	90,0	100,1	77,5	78,7	82,8	96,3	146,0	126,4	125,9	135,1
Farmaceutické výrobky	81,5	79,0	80,9	102,9	69,3	70,2	73,4	89,5	70,6	72,1	75,7	90,0	61,5	61,9	64,6	86,8	131,3	112,7	109,1	130,4
Ostatné zdravotnícke výrobky	3,6	4,2	4,7	3,2	3,6	4,3	4,9	3,4	3,2	3,4	3,6	3,1	6,5	6,6	10,3	5,2	3,6	3,9	4,2	2,9
Terapeutické pomôcky a zariadenia	8,8	9,8	10,7	6,0	8,3	9,2	10,0	6,6	8,1	9,5	10,7	7,0	9,4	8,2	8,0	4,3	11,1	11,8	12,6	4,9
Ambulantné služby	35,7	34,1	36,3	42,4	34,9	34,2	36,7	45,3	36,1	36,2	39,5	46,3	27,6	25,1	26,5	40,4	38,8	34,0	34,8	36,5
Lekárske služby	3,0	2,6	2,5	4,0	3,1	2,6	2,4	3,5	3,3	2,6	2,4	3,7	2,1	2,7	3,1	2,7	2,6	2,5	2,5	5,0
Služby zubných lekárov	26,0	25,4	27,6	32,2	26,3	26,3	28,9	36,2	27,1	27,9	31,0	36,3	21,5	19,5	20,5	35,6	24,8	21,8	22,6	23,9
Služby stredného zdravotníckeho personálu	6,7	6,1	6,3	6,3	5,6	5,2	5,4	5,6	5,8	5,7	6,1	6,4	4,1	3,0	2,8	2,1	11,4	9,7	9,7	7,6
Nemocničné služby	1,0	0,8	0,7	0,9	0,8	0,7	0,7	1,1	0,9	0,7	0,6	1,2	0,4	0,5	0,6	0,4	1,6	1,4	1,4	0,6
DOPRAVA - ÚHRN	448,0	519,0	574,3	607,6	488,3	576,6	644,0	751,4	492,0	591,2	646,6	792,4	465,8	556,0	644,7	546,2	282,3	296,5	319,1	312,0
Nákup dopravných prostriedkov	156,4	140,5	138,8	204,9	178,1	166,3	169,2	278,3	177,9	171,1	176,2	319,1	179,0	145,3	140,7	73,8	77,5	40,8	32,7	54,0
Motorové vozidlá	149,1	126,8	121,0	184,9	167,4	150,0	146,6	253,9	167,0	154,7	153,5	295,3	170,0	129,4	117,7	46,2	73,8	37,1	29,0	43,2
Motorcykle	3,3	7,2	11,7	6,8	4,0	8,9	14,7	8,6	4,1	9,2	15,2	8,0	3,4	7,5	12,3	11,5	0,6	0,5	0,5	3,2
Bicykle a iné	6,0	6,6	7,1	13,1	6,7	7,4	7,9	15,8	6,9	7,2	7,5	15,8	5,6	8,4	10,7	16,1	3,1	3,2	3,3	7,6
Prevádzkovanie prostriedkov osobnej dopravy	262,5	380,1	403,3	388,1	280,9	380,3	441,9	434,4	283,4	378,7	435,9	431,7	284,9	387,5	477,2	447,9	187,0	233,6	299,9	231,9
Náhradné diely a príslušenstvo pre prostriedky osobnej dopravy	6,7	6,3	6,4	7,4	7,0	7,0	7,3	9,4	6,9	6,4	6,5	9,0	7,4	9,4	11,1	11,6	5,6	3,8	3,3	3,1
Palivo a mazadlá pre prostriedky osobnej dopravy	212,2	295,6	343,4	305,3	228,0	322,5	378,1	398,3	230,3	318,4	388,3	355,0	214,4	340,8	429,4	374,6	146,9	191,6	214,1	196,5
Údržba a oprava prostriedkov osobnej dopravy	32,5	35,2	36,8	39,6	34,2	37,2	41,0	47,3	35,1	40,2	45,5	49,6	28,6	23,8	23,2	35,6	25,7	27,5	30,1	23,8
Ostatné služby týkajúce sa prostriedkov osobnej dopravy	11,1	13,0	14,7	15,8	11,6	13,6	15,4	19,4	11,2	13,6	15,7	16,0	14,5	13,4	13,5	26,1	8,8	10,7	12,4	8,6

T 2 Spotřebné výdavky súkromných domácností podľa ekonomického postavenia osoby na čele domácnosti v rokoch 2021 až 2024 - šiesta časť

5. pokračovanie
v Eur na osobu a rok

Ukazovateľ	Domácnosti podľa ekonomického postavenia osoby na čele domácnosti																																
	spolu				v tom												v tom				v tom												
					Pracujúci				zamestnaní				SZČO				Nepracujúci				nezamestnaní				dôchodcovia				inš. neaktívne osoby				
	2021	2022	2023	2024	2021	2022	2023	2024	2021	2022	2023	2024	2021	2022	2023	2024	2021	2022	2023	2024	2021	2022	2023	2024	2021	2022	2023	2024	2021	2022	2023	2024	
Ostatné významnejšie tovary dôchodbej spotreby na rekreáciu a kultúru	1,5	1,7	2,1	2,1	1,6	1,9	2,2	2,9	1,8	2,1	2,2	3,1	0,2	1,3	8,2	2,1	0,9	0,8	0,8	0,4	0,0	1,8	0,0	1,6	1,1	0,8	0,8	0,3	0,4	0,4	0,5	0,6	0,7
	0,5	0,5	0,5	0,8	0,7	0,6	0,6	1,1	0,7	0,6	0,6	1,3	0,1	0,2	0,3	0,0	0,1	0,1	0,1	0,2	0,0	0,0	0,0	0,0	0,1	0,0	0,0	0,2	0,4	0,5	0,6	0,0	
	0,9	1,2	1,5	1,3	0,9	1,3	1,6	1,8	1,1	1,4	1,6	1,8	0,1	1,2	7,9	2,0	0,7	0,5	0,4	0,3	0,0	1,8	0,0	1,6	0,9	0,6	0,5	0,1	0,0	0,0	0,0	0,7	
	0,1	0,1	0,1	0,0	0,0	0,1	0,0	0,0	0,0	0,1	0,0	0,0	0,1	0,0	0,0	0,0	0,1	0,2	0,3	0,0	0,0	0,0	0,0	0,0	0,1	0,2	0,3	0,0	0,0	0,0	0,0	0,0	
	41,4	40,6	44,8	48,8	44,5	43,1	47,2	53,0	45,3	44,2	48,5	51,0	39,9	38,3	42,0	63,1	28,3	31,1	35,6	40,1	22,4	23,5	25,8	17,4	27,2	31,0	36,1	41,1	36,2	34,0	37,0	46,1	
Ostatné potreby a zariadenia na rekreáciu do záhrady a pre domáce zvieratá	11,5	8,4	7,4	3,3	12,9	9,2	8,0	3,8	13,5	9,6	8,3	3,5	9,3	7,4	6,7	5,8	5,7	5,2	5,0	2,1	8,5	14,5	19,8	2,4	4,9	4,3	4,1	2,1	8,7	5,1	4,1	1,8	
	8,6	6,2	5,4	3,5	10,3	7,3	6,4	4,6	10,6	8,0	7,2	4,3	8,3	4,6	3,7	5,9	1,8	1,7	1,7	1,4	0,0	1,8	0,0	0,2	1,6	1,4	1,4	1,4	3,5	2,6	2,3	2,1	
	3,1	4,4	5,6	4,8	2,8	4,1	5,3	4,7	2,8	4,3	5,7	4,9	2,9	3,2	3,6	3,6	4,0	5,3	6,5	5,0	1,2	0,6	0,5	1,0	4,6	6,6	8,4	5,4	2,2	2,4	2,7	4,1	
	13,7	16,5	20,4	32,2	13,8	17,1	21,4	34,4	13,8	17,2	21,6	33,1	14,0	16,5	20,2	40,5	13,1	14,2	16,7	27,7	12,8	6,3	5,6	12,3	12,7	14,2	16,9	27,9	15,6	17,0	20,1	35,5	
	4,5	5,2	6,0	5,0	4,7	5,4	6,2	5,6	4,6	5,1	5,7	5,2	5,4	6,6	7,8	7,3	3,6	4,7	5,7	3,9	0,0	0,2	0,0	1,6	3,4	4,4	5,3	4,2	6,3	7,0	7,8	2,6	
Rekrečné služby a kultúra	49,0	46,1	43,4	60,4	50,0	47,2	44,7	72,7	40,2	45,9	42,9	74,4	49,0	52,6	54,1	64,5	44,9	42,1	39,0	35,0	24,0	27,4	28,5	23,1	46,5	42,0	38,2	35,6	44,2	47,3	48,4	38,0	
	11,9	10,4	10,6	27,6	13,7	12,4	12,8	36,5	13,1	10,8	10,8	37,7	17,2	18,4	22,2	30,6	4,6	2,6	2,2	9,4	1,4	0,1	0,1	7,3	4,0	2,4	2,1	9,2	9,0	4,1	3,3	12,4	
	36,9	35,5	32,6	30,9	36,2	34,6	31,7	34,6	36,9	34,9	31,8	35,3	31,8	33,2	31,8	30,9	40,0	39,2	36,4	23,3	22,5	27,2	28,3	14,5	42,2	39,3	35,5	23,9	35,2	43,0	45,1	23,7	
	0,2	0,2	0,2	1,9	0,2	0,2	0,2	1,7	0,2	0,3	0,4	1,4	0,0	0,0	0,0	2,9	0,2	0,3	0,4	2,3	0,1	0,1	0,1	1,2	0,2	0,4	0,6	2,4	0,0	0,1	0,0	1,9	

T 2 Spotrebné výdavky súkromných domácností podľa ekonomického postavenia osoby na čele domácnosti v rokoch 2021 až 2024 - siedma časť

6. pokračovanie
v Eur na osobu a rok

Ukazovateľ	Domácnosti podľa ekonomického postavenia osoby na čele domácnosti															
	v tom								v tom							
	epolu				Pracujúci				zamestnaní				SZČO			
	2021	2022	2023	2024	2021	2022	2023	2024	2021	2022	2023	2024	2021	2022	2023	2024
Noviny, knihy a kancelárske potreby	28,1	32,1	36,3	35,0	26,2	30,7	35,1	36,1	26,8	30,6	34,8	34,8	22,5	31,1	39,0	42,6
Knihy	4,6	5,0	5,4	9,3	5,1	5,2	5,4	10,9	5,1	4,7	4,7	9,9	4,7	7,5	9,9	16,1
Noviny a periodiká	11,2	11,8	12,7	7,8	8,2	9,1	10,0	4,3	8,6	9,2	10,0	4,3	6,0	8,8	11,3	4,2
Rozné tlačoviny	1,4	1,5	1,7	0,4	1,1	1,2	1,3	0,3	1,1	1,2	1,3	0,3	1,5	1,3	1,3	0,2
Kancelárske potreby a potreby na kreslenie	10,9	13,8	16,6	17,5	11,8	15,2	18,4	20,6	12,1	15,6	18,9	20,3	10,3	13,5	16,5	22,2
Organizované dovolenkové zájazdy	54,7	46,4	45,1	83,7	60,3	51,9	50,8	106,5	58,4	54,0	54,6	99,8	71,6	42,1	35,4	140,2
VZDELÁVANIE - ÚHRN	20,8	20,4	22,1	26,4	24,9	24,4	26,5	34,1	23,4	21,6	22,2	34,0	33,6	37,3	55,6	34,9
Predškolské a primárne vzdelávanie	7,9	7,3	8,1	10,7	9,5	8,8	9,7	14,8	8,0	6,6	7,0	14,6	19,2	18,2	20,3	15,9
Sekundárne vzdelávanie	1,4	1,5	1,7	1,6	1,7	1,8	2,0	2,2	1,5	1,3	1,3	2,3	2,9	4,0	5,1	1,7
Vyššie vzdelávanie	0,4	0,1	0,1	0,1	0,4	0,1	0,1	0,1	0,4	0,1	0,1	0,2	0,4	0,1	0,1	0,0
Vysokškolské vzdelávanie	4,7	5,8	6,5	6,8	5,5	7,0	8,0	6,7	6,1	6,6	6,9	6,0	2,0	9,0	24,9	10,4
Vzdelávanie, ktoré nie je ufinancované štátom	6,5	5,8	5,7	7,3	7,8	6,8	6,7	10,3	7,6	6,9	6,9	10,9	9,1	6,1	6,3	6,9
Stravovanie	29,1,5	289,4	314,3	373,6	319,0	333,2	364,7	461,3	315,7	324,9	363,2	466,5	339,0	370,5	413,9	435,1
RESTAURÁCIE A HOTELY - ÚHRN	239,6	262,7	278,0	321,8	271,8	291,1	322,7	396,5	270,3	286,4	315,8	399,0	280,8	311,9	352,2	384,0
Reštaurácie, kaviarne a podobné zariadenia	159,1	169,5	187,2	250,1	176,4	191,8	213,9	306,2	171,8	182,4	201,1	303,1	204,5	233,7	267,1	322,0
Závodné jedlá	80,5	83,2	90,8	71,7	95,4	99,3	106,8	90,3	98,5	104,0	114,7	95,9	76,3	78,2	85,0	62,0
Ubytovacie služby	41,8	36,7	36,3	51,8	47,2	42,1	42,0	64,7	45,4	38,4	37,4	67,5	58,3	58,6	61,7	51,1

T 3 Spotrebné výdavky súkromných domácností podľa typu domácností v rokoch 2021 až 2024 - prvá časť

Ukazovateľ	Typy domácností															
	Jednodielná domácnosť				Jeden rodič s deťmi vo veku 25 rokov a viac				Pár bez detí				Pár s aspoň jedným dieťaťom vo veku menej ako 25 rokov			
	2021	2022	2023	2024	2021	2022	2023	2024	2021	2022	2023	2024	2021	2022	2023	2024
SPOTREBNÉ VÝDAVKY - ÚHRN	6 882,3	7 888,7	9 027,1	9 106,5	4 425,8	5 010,0	5 882,4	5 889,0	4 112,2	4 519,4	5 011,8	5 682,3	3 949,1	4 514,1	5 105,3	5 217,2
POTRAVINY A NEALKOHOLICKÉ NÁPOJE - ÚHRN	1 660,4	1 862,3	2 207,7	2 296,5	988,3	1 180,7	1 400,9	1 404,9	1 051,0	1 205,3	1 402,2	1 612,6	877,2	1 031,0	1 212,4	1 270,7
Potraviny	1 423,7	1 707,8	2 030,6	2 130,2	910,0	1 089,4	1 295,5	1 290,8	967,0	1 113,8	1 299,7	1 486,8	799,7	945,4	1 115,9	1 167,5
Chlieb a obilniny	251,4	311,2	376,7	387,3	164,4	202,7	244,9	262,7	181,5	212,7	250,5	270,9	151,5	178,1	210,1	232,5
Mäso	345,3	387,3	444,3	482,4	211,8	236,1	270,0	282,0	265,9	289,5	327,3	376,7	187,7	215,9	250,8	262,8
Ryby a morské plody	50,3	54,0	60,2	62,1	25,2	32,0	38,8	33,3	30,4	31,9	35,2	46,0	23,6	27,5	31,9	32,1
Mlieko, smotana a vajcia	230,4	292,4	359,7	386,4	175,3	219,8	268,7	229,3	149,2	181,7	218,9	239,4	144,4	174,6	209,6	211,4
Mlieko, smotana a vajcia	63,8	92,7	116,0	101,1	35,2	53,0	67,7	54,3	41,4	57,3	69,7	71,0	32,0	44,9	55,1	47,6
Olivo a tuky	137,3	155,4	173,7	198,6	75,6	88,6	100,8	100,5	76,2	76,0	79,9	115,7	67,5	75,3	83,6	95,7
Ovocie	160,2	201,3	247,6	243,3	106,9	126,8	151,5	141,2	106,9	125,0	148,3	166,0	85,4	105,1	127,9	122,9
Zelenina	103,8	114,3	133,7	156,4	64,4	71,9	84,6	105,9	61,0	74,5	91,6	102,8	58,4	64,7	75,9	91,9
Cukor, džem, med, šokoláda a cukrovinky	83,2	99,2	118,6	130,7	51,2	58,4	68,3	81,6	54,4	65,3	78,4	98,2	49,2	59,2	71,1	70,5
Potravinárske výrobky inde neklasifikované	69,1	78,8	88,3	79,9	30,1	36,6	42,9	42,9	35,9	41,7	47,7	56,3	29,8	33,7	38,0	38,5
Nealkoholické nápoje	134,8	154,5	177,0	168,3	79,2	91,4	105,4	114,1	84,0	91,5	102,5	125,8	77,4	85,6	96,5	103,2
Káva, čaj a kakao	65,7	75,7	87,7	86,4	49,1	54,8	62,5	71,2	48,1	49,8	54,8	69,5	47,7	51,9	58,5	64,7
Minerálne vody, nealkoholické nápoje, ovocné a zeleninové šťavy	212,1	222,0	237,5	260,6	135,6	134,0	138,8	111,1	148,2	147,9	155,0	147,0	119,7	124,6	132,5	133,9
ALKOHOLICKÉ NÁPOJE A TABAK - ÚHRN	122,5	132,4	146,5	153,1	60,2	61,5	65,7	58,4	77,2	71,8	74,2	82,9	68,8	73,0	79,2	72,2
Alkoholické nápoje	46,0	52,1	59,4	64,8	22,1	19,5	19,8	21,0	34,0	35,1	38,2	30,0	44,5	43,6	46,4	53,5
Liehoviny	34,8	40,5	45,0	44,8	20,0	23,6	26,4	21,4	14,6	14,4	14,7	20,0	28,9	29,7	31,0	33,7
Vino	41,8	39,8	41,1	43,6	18,1	18,3	19,4	15,9	28,6	22,4	21,2	32,9	42,6	46,4	51,1	62,2
Pivo	89,5	89,6	92,0	107,5	75,5	72,6	73,1	52,7	71,0	76,1	80,8	64,1	86,6	104,5	118,0	109,8
Tabak	89,5	89,6	92,0	107,5	75,5	72,6	73,1	52,7	71,0	76,1	80,8	64,1	86,6	104,5	118,0	109,8

v Eur na osobu a rok

T 3 Spotrebné výdavky súkromných domácností podľa typu domácností v rokoch 2021 až 2024 - druhá časť

1. pokračovanie
v Eur na osobu a rok

Ukazovateľ	Typy domácností															
	Jednočlenná domácnosť				Jeden rodič s deťmi vo veku 25 rokov a viac				Pár bez dieťa				Pár s aspoň jedným dieťaťom vo veku menej ako 25 rokov			
	2021	2022	2023	2024	2021	2022	2023	2024	2021	2022	2023	2024	2021	2022	2023	2024
ODEV A OBUV - ÚHRN	233,1	244,9	261,4	244,6	197,9	227,7	253,2	257,2	213,6	216,6	226,2	235,6	176,7	190,9	205,1	243,3
Odevy	157,8	173,8	189,4	176,8	135,1	157,3	176,3	186,2	147,3	151,9	160,1	178,1	130,1	147,0	161,9	183,3
Odevné materiály	0,1	0,1	0,1	0,2	0,0	0,0	0,0	0,1	0,6	0,3	0,2	0,0	0,1	0,1	0,1	0,1
Hobové odevy	148,8	166,1	181,2	174,2	129,5	152,6	171,8	183,9	140,5	146,1	154,4	175,8	125,0	142,2	157,2	181,4
Ostatné časti odevov a doplnky k odevom	7,7	7,1	7,1	2,0	5,6	4,7	4,5	2,1	5,8	5,2	5,2	1,3	4,6	4,2	4,2	1,6
Čistenie, oprava a požiarienie odevov	0,2	0,5	0,9	0,5	0,0	0,1	0,0	0,1	0,3	0,3	0,3	1,0	0,4	0,4	0,4	0,2
Obuv	75,3	71,1	72,0	67,8	62,8	70,5	76,9	71,1	66,3	64,8	66,2	57,5	48,6	43,9	43,2	64,9
Topánky a iná obuv	74,8	69,8	69,6	67,6	62,4	69,8	76,1	71,0	66,0	64,3	65,5	57,4	48,5	43,7	42,9	64,9
Oprava a požiarienie obuvi	0,5	1,3	2,4	0,3	0,4	0,6	0,8	0,1	0,3	0,5	0,7	0,1	0,1	0,2	0,3	0,1
BÝVANIE, VODA, ELEKTRINA, PLYN A INE PALIVÁ - ÚHRN	1 979,5	2 542,2	3 068,3	2 708,0	931,4	1 175,8	1 406,4	1 345,1	1 252,1	1 516,5	1 783,7	1 689,9	677,3	871,7	1 059,9	978,1
Skutočné nájomné za bývanie	166,9	249,7	318,3	171,1	59,0	84,8	105,6	142,8	65,2	79,2	89,8	79,6	47,0	43,5	43,0	46,7
Imputované nájomné za bývanie	0,0	0,0	0,0	0,0	0,0	0,0	0,0	0,0	0,0	0,0	0,0	0,0	0,0	0,0	0,0	0,0
Údržba a oprava obydla	83,3	97,6	113,6	380,3	42,7	46,0	51,9	188,7	135,7	111,6	110,8	204,1	61,5	107,6	156,2	122,8
Materiály na údržbu a opravu bytu	37,2	43,4	50,0	34,3	23,6	29,3	34,9	25,8	75,3	55,7	52,3	32,6	32,2	59,5	88,9	33,2
Služby na údržbu a opravu bytu	46,1	54,2	63,5	346,0	19,1	16,7	17,1	132,9	60,5	55,9	58,5	171,5	29,3	48,0	67,3	89,6
Dodávka vody a rôzne služby	600,8	767,4	928,4	361,8	306,2	367,8	431,7	200,8	322,1	420,5	507,2	233,0	176,7	223,2	289,0	158,8
Dodávka vody	72,7	87,3	102,0	86,2	44,1	52,8	61,6	51,5	48,9	56,9	65,4	59,9	29,4	35,9	42,3	39,1
Zber smetí	33,6	42,1	51,0	48,0	31,3	36,0	41,8	38,6	27,9	33,3	39,3	37,7	24,2	27,4	31,5	33,1
Odvádzanie odpadových vôd	71,1	89,7	108,2	95,5	42,4	55,6	69,1	55,8	50,9	60,6	71,6	64,9	30,5	37,9	45,8	42,4
Ostatné služby týkajúce sa obydla inde neklasifikované	423,4	548,5	666,2	130,1	188,4	223,5	259,2	54,9	204,4	269,7	330,8	70,5	92,6	121,9	149,3	42,2
Elektrina, plyn a ostatné palivá	1 128,6	1 427,5	1 708,1	1 794,7	523,5	677,2	817,2	842,6	719,1	905,3	1 075,9	1 173,1	392,1	497,4	591,7	651,7
Elektrina	371,4	434,9	477,5	650,1	195,5	247,3	283,2	331,9	253,9	306,5	342,1	434,4	153,0	186,7	209,6	287,9
Plyn	286,4	348,5	406,5	494,2	100,5	149,1	193,8	218,9	202,7	250,2	294,0	367,1	104,8	136,1	164,3	174,2
Kvapaliné palivá	1,0	0,3	0,2	0,1	0,0	0,0	0,0	2,4	0,5	0,4	0,8	2,7	1,4	1,1	1,1	1,9
Pevné palivá	61,6	76,5	95,5	133,8	11,8	9,5	9,8	44,3	56,3	74,4	95,8	83,7	28,5	35,6	47,2	53,7
Teplná energia	408,1	567,2	728,4	516,5	215,7	271,3	330,5	245,1	147,5	189,1	196,6	280,0	107,5	137,8	169,5	134,0

T 3 Spotrebné výdavky súkromných domácností podľa typu domácností v rokoch 2021 až 2024 - tretia časť

2. pokračovanie
v Eur na osobu a rok

Ukazovateľ	Typy domácností															
	Jednodielná domácnosť				Jeden rodič s najmenší jedným dieťaťom vo veku menej ako 25 rokov				Jeden rodič s deťmi vo veku 25 rokov a viac				Pár bez dieťaťa			
	2021	2022	2023	2024	2021	2022	2023	2024	2021	2022	2023	2024	2021	2022	2023	2024
NÁBYTOK A BYTOVÉ ZARIADENIE A BEŽNÁ ÚDRŽBA DOMÁCNOSTI - ÚHRN	369,4	409,5	456,5	469,1	214,2	207,7	228,3	233,7	197,7	218,0	243,1	249,4	399,4	411,5	442,6	435,1
Nábytok a bytové zariadenie, koberce a iné podlahové krytiny	94,8	99,9	105,5	106,9	49,4	39,8	37,4	58,1	29,7	30,6	32,4	41,4	144,0	129,4	126,6	111,4
Nábytok a bytové zariadenie	86,6	92,5	98,4	97,4	46,0	35,6	32,6	55,0	25,1	27,4	29,5	38,6	136,9	123,4	120,9	105,4
Koberce a iné podlahové krytiny	7,7	6,7	6,5	8,9	2,1	2,5	2,8	3,2	3,9	2,9	2,6	2,8	6,8	5,4	5,0	5,4
Oprava nábytku a bytového zariadenia a podlahových krytín	0,5	0,6	0,7	0,7	1,4	1,7	1,9	0,0	0,8	0,4	0,3	0,0	0,3	0,5	0,7	0,6
Bytové textílie	7,0	8,3	9,4	14,1	5,3	6,5	7,5	7,3	5,6	5,6	5,8	7,6	11,8	11,9	12,4	9,4
Domáce spotrebiče	73,3	69,2	69,0	61,9	64,1	50,5	54,6	49,2	49,1	53,6	57,3	54,4	80,3	86,8	93,1	74,8
Veľké domáce spotrebiče elektrické aj neelektrické	62,8	58,5	57,8	51,9	40,5	42,4	44,3	40,5	44,1	48,5	52,0	47,6	62,0	71,5	78,6	63,6
Malé domáce elektrické spotrebiče	8,8	9,6	10,2	9,5	5,2	7,9	10,1	8,1	5,0	5,1	5,3	6,6	17,2	14,4	13,5	10,9
Oprava domácich spotrebičov	1,7	1,1	0,9	0,6	18,4	0,3	0,2	0,5	0,0	0,1	0,0	0,3	1,1	1,0	1,0	0,2
Výrobky zo skla, stolyň riad a potreby pre domácnosť	5,3	6,4	7,3	6,6	2,3	2,6	2,9	2,6	2,6	3,7	4,6	4,0	6,5	5,5	5,3	4,3
Nástroje a náradie pre dom a záhradu	51,1	61,2	69,3	68,2	17,6	19,5	21,2	25,1	23,8	22,5	22,7	23,7	46,7	52,6	58,3	75,2
Veľké nástroje a náradie	15,6	16,9	18,1	32,2	1,8	1,7	1,7	7,6	5,8	4,3	3,9	8,7	17,1	15,0	14,5	39,2
Malé náčinie a rôzne príslušenstvo	35,5	44,4	51,3	36,0	15,8	17,8	19,5	17,5	18,1	18,2	18,8	15,0	29,6	37,6	43,8	36,1
Tovary a služby na bežnú údržbu domácností	136,8	164,5	196,0	211,3	75,6	88,8	104,8	91,4	86,8	101,9	120,4	118,2	110,2	125,3	146,9	160,1
Tovary pre domácnosť na krátkodobú spotrebu	132,1	158,3	188,3	181,1	73,6	87,4	103,5	90,0	83,0	99,2	117,8	115,2	104,2	122,9	145,0	152,6
Bytové služby a služby pre domácnosť	4,7	6,2	7,7	30,3	2,0	1,4	1,3	1,3	3,8	2,7	2,5	3,0	6,0	2,4	1,9	7,5

T 3 Spotrebné výdavky súkromných domácností podľa typu domácností v rokoch 2021 až 2024 - štvrtá časť

3. pokračovanie
v Eur na osobu a rok

Ukazovateľ	Typy domácností															
	Jednoličinná domácnosť				Jeden rodič s deťmi vo veku 25 rokov a viac				Pár bez dieťa				Pár s aspoň jedným dieťaťom vo veku menej ako 25 rokov			
	2021	2022	2023	2024	2021	2022	2023	2024	2021	2022	2023	2024	2021	2022	2023	2024
ZDRAVIE - ÚHRN	251,3	255,5	271,0	330,1	111,5	104,8	107,9	131,5	225,8	220,5	230,3	259,9	145,2	138,7	144,4	153,4
Zdravotnícke výroby, zdravotnícke potreby	199,3	196,5	202,8	245,2	70,6	70,8	73,5	90,9	155,9	155,5	161,3	197,3	111,8	105,1	107,5	109,4
Farmaceutické výroby	175,3	170,4	174,7	227,4	59,3	59,3	61,6	82,7	132,9	132,2	137,0	182,7	99,3	92,1	92,4	104,4
Ostatné zdravotnícke výroby	6,0	6,5	7,0	5,8	4,2	4,1	4,2	3,3	3,9	4,0	4,2	3,6	6,5	3,8	3,1	1,6
Terapeutické pomôcky a zariadenia	18,0	19,6	21,1	12,0	7,1	7,3	7,7	4,9	19,1	19,3	20,1	11,0	6,9	9,2	12,0	3,5
Ambulancné služby	51,0	57,4	66,1	80,1	37,1	30,7	31,3	39,5	68,4	63,7	67,6	61,9	33,1	33,4	36,6	43,8
Lekárske služby	3,9	3,8	3,8	13,0	2,2	2,3	2,4	1,9	9,3	7,7	7,2	11,1	2,4	0,6	0,6	2,7
Služby zubných lekárov	36,6	40,8	47,1	48,5	27,6	24,7	25,8	32,0	44,3	37,8	38,7	39,7	21,9	23,7	27,0	36,4
Služby stredného zdravotníckeho personálu	10,5	12,8	15,2	18,6	7,3	3,7	3,1	5,6	14,8	18,2	21,7	11,1	5,2	6,0	6,0	12,7
Nemocničné služby	1,0	1,6	2,1	4,8	3,8	3,3	3,2	1,0	1,4	1,4	1,4	0,7	0,9	0,3	0,3	0,1
DOPRAVA - ÚHRN	523,2	534,4	578,1	565,6	477,4	514,0	583,9	797,1	576,6	672,4	668,7	648,8	500,0	452,8	555,0	663,4
Nákup dopravných prostriedkov	214,9	140,6	122,7	45,9	280,7	195,3	164,6	356,0	213,1	227,3	375,3	131,5	179,2	175,7	103,5	287,9
Motorové vozidlá	192,5	130,4	113,2	42,8	258,1	179,7	157,7	311,4	205,3	195,6	196,7	118,7	167,3	161,7	93,7	247,8
Motorčlye	18,0	4,5	3,0	0,0	0,0	10,8	0,0	33,9	1,7	23,0	167,8	0,0	4,4	5,6	6,5	10,9
Bytokle a iné	4,5	5,7	6,6	3,1	2,6	4,8	6,9	10,7	6,1	8,7	10,8	12,8	7,5	8,3	9,8	15,6
Predvídzanle prostriedkov osobnej dopravy	265,0	348,3	404,9	444,6	160,5	270,7	371,1	384,7	338,7	422,3	469,8	481,7	294,8	338,7	426,5	345,5
Náhradné diely a príslušenstvo pre prostriedky osobnej dopravy	6,1	15,8	29,1	18,8	5,3	8,3	11,0	7,1	6,9	6,7	6,9	10,0	7,8	7,7	8,0	9,1
Paliva a mazadlá pre prostriedky osobnej dopravy	200,5	271,0	309,2	364,6	135,7	213,9	288,1	317,2	263,1	347,8	391,7	405,4	242,5	339,7	396,0	313,7
Údržba a oprava prostriedkov osobnej dopravy	50,4	52,5	56,7	45,6	12,0	36,4	75,6	38,2	52,2	51,4	54,1	47,0	33,4	40,8	47,7	42,7
Ostatné služby týkajúce sa prostriedkov osobnej dopravy	8,1	9,0	9,9	15,5	7,5	12,1	16,4	22,2	16,5	16,4	17,1	19,3	11,1	13,0	15,3	11,7

T 3 Spotrebné výdavky súkromných domácností podľa typu domácností v rokoch 2021 až 2024 - piata časť

4. pokračovanie
v Eur na osobu a rok

Ukazovateľ	Typy domácností															
	Jednoličná domácnosť				Jeden rodič s deťmi vo veku 25 rokov a viac				Pár bez dieťa				Pár s aspoň jedným dieťaťom vo veku menej ako 25 rokov			
	2021	2022	2023	2024	2021	2022	2023	2024	2021	2022	2023	2024	2021	2022	2023	2024
Dopravné služby	43,2	45,6	50,5	75,1	56,2	48,1	48,3	56,4	24,7	22,7	23,6	35,6	26,0	25,4	27,0	33,8
Železničná osobná preprava	6,0	6,5	6,9	6,8	12,3	11,2	10,8	6,9	5,3	4,3	3,9	7,0	2,6	2,6	2,6	6,0
Cestná osobná doprava	24,9	23,4	24,7	41,6	32,5	24,0	22,9	41,6	13,0	12,0	12,6	16,9	19,9	19,5	21,0	16,4
Osobná letecká doprava	4,2	4,1	4,4	8,6	1,5	1,6	1,8	1,1	2,9	2,3	2,2	4,3	0,4	0,5	0,6	2,8
Nájomná a vnútrozemská vodná osobná doprava	0,0	0,0	0,0	0,0	0,0	0,0	0,0	0,0	0,0	0,0	0,0	0,0	0,0	0,0	0,0	0,0
Kombinovaná osobná doprava	7,9	11,2	14,2	17,8	9,9	11,3	12,8	6,6	3,2	3,7	4,2	7,2	3,1	2,8	2,8	8,7
Ostatné zakúpené dopravné služby	0,2	0,3	0,4	0,3	0,0	0,0	0,0	0,2	0,3	0,5	0,7	0,2	0,1	0,0	0,0	0,1
POŠTY A TELEKOMUNIKÁCIE - ÚHRN	381,4	442,5	489,2	689,7	295,6	318,1	337,2	435,7	292,0	325,9	351,9	456,4	235,7	257,2	274,4	296,7
Poštové služby	6,0	5,8	6,2	4,9	0,5	0,2	0,2	2,2	2,6	4,1	5,7	1,8	1,4	1,3	1,4	2,0
Telefónne a faxové zariadenia	12,2	19,9	26,5	12,8	9,3	12,1	14,1	9,9	5,9	7,7	9,0	11,2	8,4	9,8	10,8	9,8
Telefónne a faxové služby	363,2	416,9	456,5	671,9	285,8	305,8	322,9	423,7	284,2	315,9	340,1	443,0	225,9	246,1	262,3	284,9
REKREÁCIA A KULTÚRA - ÚHRN	288,4	317,1	326,9	366,3	207,3	258,6	287,9	332,9	253,0	242,4	252,4	291,7	201,2	206,9	221,3	310,4
Audiovizuálna a fotografická technika a zariadenia na spracovanie informácií	43,6	41,4	41,5	30,5	26,8	26,6	26,7	24,1	29,2	28,6	28,4	32,0	27,3	31,1	33,4	36,6
Zariadenia na príjem, záznam a reprodukciu zvuku a obrazu	17,7	19,9	21,0	11,4	13,3	12,5	12,0	8,3	18,5	17,3	16,6	19,5	11,5	12,0	12,2	12,1
Fotografické a filmové zariadenia a optické prístroje	10,7	6,4	5,2	4,9	3,2	3,4	3,5	0,0	0,2	0,3	0,4	0,5	0,9	1,0	1,1	0,8
Zariadenia na spracovanie informácií	14,0	13,8	13,8	11,5	8,4	8,8	9,1	13,6	9,6	10,1	10,4	9,3	14,2	17,2	19,1	19,5
Nahrávacie médiá	1,0	1,2	1,3	2,3	0,4	0,4	0,4	2,2	0,1	0,1	0,1	0,4	0,5	0,4	0,4	3,8
Oprava audiovizuálnej a fotografickej techniky a zariadení na spracovanie informácií	0,2	0,2	0,2	0,4	1,4	1,5	1,6	0,0	0,6	0,5	0,5	0,2	0,3	0,5	0,7	0,4

T 3 Spotrebné výdavky súkromných domácností podľa typu domácností v rokoch 2021 až 2024 - šiesta časť

5. pokračovanie
v Eur na osobu a rok

Ukazovateľ	Typy domácností															
	Jednolienná domácnosť				Jeden rodič s deťmi vo veku 25 rokov a viac				Pár bez dieťa				Pár s aspoň jedným dieťaťom vo veku menej ako 25 rokov			
	2021	2022	2023	2024	2021	2022	2023	2024	2021	2022	2023	2024	2021	2022	2023	2024
Ostatná významnejšie tovary	0,1	2,4	0,1	2,2	1,2	0,4	0,3	0,0	0,8	0,4	0,3	1,5	2,4	2,5	2,7	2,7
dihodobej spotreby na rekreáciu a kultúru																
Významnejšie tovary dihodobej spotreby na rekreáciu vonku	0,1	0,1	0,1	0,0	0,4	0,0	0,0	0,0	0,1	0,1	0,1	0,4	0,8	0,4	0,3	0,5
Hudobné nástroje a veľké zariadenia dihodobej spotreby na rekreáciu	0,0	2,2	0,0	2,1	0,7	0,4	0,3	0,0	0,6	0,3	0,2	1,1	1,5	2,0	2,4	2,2
Údržba a oprava ostatných významnejších tovarov dihodobej spotreby na rekreáciu a kultúru	0,0	0,0	0,0	0,1	0,1	0,0	0,0	0,0	0,1	0,0	0,0	0,0	0,0	0,0	0,0	0,0
Ostatná potreby a zariadenia na rekreáciu do záhrady a pre domáce zvieratá	63,6	65,5	72,8	65,3	36,0	35,3	39,8	56,5	52,3	56,3	64,3	70,1	42,1	46,0	55,1	48,7
Hry, hračky a záľuby	24,5	19,9	18,3	2,4	3,1	3,0	3,0	1,4	7,6	5,6	4,9	2,7	15,4	11,8	10,6	5,1
Pomôcky na šport, kempovanie a rekreáciu v prírode	4,7	6,7	8,2	3,9	4,0	1,2	0,8	0,9	9,6	9,3	9,3	3,1	11,0	8,1	7,2	5,6
Záhrady, rastliny a kvety	4,8	7,4	9,8	7,7	2,3	3,4	4,4	4,9	5,0	7,4	9,6	7,1	2,5	4,4	6,3	3,5
Domáce zvieratá a s nimi súvisiace výrobky	20,0	20,7	23,9	44,3	18,7	19,6	22,7	43,6	22,9	24,9	29,3	48,1	10,2	16,8	24,5	30,0
Veterinárne a ostatné služby pre domáce zvieratá	9,5	11,0	12,6	7,0	7,9	8,2	8,9	5,7	7,2	9,2	11,1	9,1	3,0	4,8	6,6	4,6
Rekrečné služby a kultúra	91,3	94,5	92,7	114,8	46,3	47,8	46,7	49,1	62,2	58,1	54,6	65,2	47,3	43,9	41,4	75,0
Rekrečné a športové služby	15,7	16,2	17,8	45,6	6,4	4,7	4,5	13,2	13,1	8,0	7,1	22,5	14,3	12,3	12,5	42,1
Kultúra	75,4	77,9	74,3	65,4	39,5	42,9	42,1	34,1	48,9	49,8	47,1	41,0	32,9	31,5	28,9	30,8
Hazardné hry	0,2	0,4	0,6	3,8	0,4	0,2	0,1	1,8	0,2	0,3	0,4	1,6	0,1	0,1	0,1	2,1

T 3 Spotrebné výdavky súkromných domácností podľa typu domácností v rokoch 2021 až 2024 - sledná časť

6. pokračovanie
v Eur na osobu a rok

Ukazovateľ	Typy domácností															
	Jednočlenná domácnosť				Jeden rodič s deťmi vo veku 25 rokov a viac				Pár bez detí				Pár s aspoň jedným dieťaťom vo veku menej ako 25 rokov			
	2021	2022	2023	2024	2021	2022	2023	2024	2021	2022	2023	2024	2021	2022	2023	2024
Noviny, knihy a kancelárske potreby	45,6	53,8	57,0	52,6	28,6	35,0	37,2	56,7	36,4	42,3	44,8	33,9	26,9	31,6	33,8	41,8
Knihy	5,7	7,6	7,9	17,3	6,0	6,5	6,7	16,1	4,9	5,8	6,0	8,9	5,4	5,6	5,8	11,6
Noviny a periodiká	30,4	33,2	35,2	24,9	9,0	8,7	9,2	4,0	22,1	22,6	23,9	15,5	5,6	6,5	6,9	3,4
Rôzne tlačoviny	2,8	3,6	3,8	1,0	0,4	0,7	0,7	0,4	2,4	2,7	2,9	0,7	0,9	1,0	1,1	0,3
Kancelárske potreby a potreby na kreslenie	6,6	9,4	10,1	9,4	13,2	19,0	20,5	36,2	7,1	11,1	12,0	8,8	15,0	18,6	20,0	26,5
Organizované dovolenkové zájazdy	44,3	59,4	62,8	100,9	40,3	63,4	67,1	103,9	72,1	56,7	60,0	89,0	55,1	51,8	54,8	105,5
VZDELÁVANIE - ÚHRN	11,9	9,1	9,3	5,4	50,3	40,0	43,2	50,6	2,3	4,3	4,5	2,4	32,8	31,3	34,3	52,3
Predškolské a primárne vzdelávanie	0,0	0,0	0,0	0,0	8,7	12,2	14,1	19,2	0,0	0,0	0,0	0,0	15,3	14,4	16,6	24,3
Sekundárne vzdelávanie	0,0	0,0	0,0	0,6	6,5	2,2	2,4	4,3	0,0	0,0	0,0	0,0	2,2	3,1	3,4	3,1
Vyššie vzdelávanie	0,1	0,0	0,0	0,0	0,2	0,1	0,1	0,5	0,0	0,0	0,0	0,0	0,6	0,2	0,2	0,2
Vysokoškolské vzdelávanie	9,8	7,0	7,1	2,1	14,2	5,8	5,9	5,7	1,9	1,3	1,3	0,0	4,7	4,6	4,7	10,1
Vzdelávanie, ktoré nie je definované úrovníou	2,0	2,1	2,2	2,6	20,8	19,7	20,8	20,8	0,4	3,0	3,2	2,4	10,0	9,0	9,5	14,5
REŠTAVRÁCIE A HOTEL.Y - ÚHRN	343,2	415,4	449,2	513,9	324,7	320,3	345,7	402,9	282,2	299,2	323,2	383,4	318,5	311,0	335,6	402,7
Stravovanie	310,9	388,0	420,0	457,5	270,7	277,0	299,9	322,3	241,9	266,9	288,8	322,0	268,2	264,7	286,6	343,2
Restaurácie, kaviarne a podobné zariadenia	229,2	285,7	309,1	364,2	169,4	195,2	211,2	222,1	188,1	207,5	224,5	260,1	173,4	174,5	188,8	262,6
Závodné jedálne	81,7	102,3	111,0	93,3	101,3	81,8	88,7	100,2	53,8	59,3	64,3	61,8	94,9	90,2	97,9	80,5
Ubytovacie služby	32,3	27,5	29,2	56,4	54,0	43,2	45,8	80,6	40,3	32,4	34,4	61,5	50,2	46,2	49,0	59,5
					21,5	17,9	19,0	34,6								
					56,8	57,4	62,3	68,6								
					147,3	168,3	182,1	220,1								
					204,0	225,7	244,3	288,7								
					225,5	243,6	263,3	323,3								
					282,2	299,2	323,2	383,4								
					257,4	318,3	343,9	353,8								
					229,0	280,5	303,9	311,5								
					161,8	190,7	206,5	282,9								
					103,3	131,8	142,6	227,2								
					58,5	59,9	63,9	55,8								
					105,2	137,1	148,7	77,6								
					28,4	37,8	40,1	42,3								
					37,1	26,6	28,2	39,9								

T 3 Spotrebné výdavky súkromných domácností podľa typu domácností v rokoch 2021 až 2024 - ôsma časť

dokončenie
v Eur na osobu a rok

Ukazovateľ	Typy domácností															
	Jednodielná domácnosť				Jeden rodič s deťmi vo veku 25 rokov a viac				Jeden rodič s deťmi vo veku 25 rokov a menej ako 25 rokov				Bez deťmi			
	2021	2022	2023	2024	2021	2022	2023	2024	2021	2022	2023	2024	2021	2022	2023	2024
ROZLIČNÉ TOVARY A SLUŽBY - ÚHRN	529,4	643,7	671,8	656,8	490,5	528,3	549,0	366,3	442,0	491,4	508,1	490,5	500,3	519,6	541,9	566,4
Osobná starostlivosť	185,7	249,2	268,3	321,1	155,5	177,2	190,8	197,5	120,1	136,0	146,5	191,5	167,6	182,2	196,2	245,5
Kadernícke služby a sčisťovacie služby	29,6	45,2	48,1	103,6	25,9	34,4	36,6	68,4	13,1	18,8	20,0	54,9	32,2	30,5	32,5	76,2
Elektrické spotrebiče na osobnú starostlivosť	0,4	1,0	1,0	2,5	0,6	0,4	0,4	2,2	1,0	1,7	1,7	1,6	1,0	1,1	1,1	1,9
Ostatné pomôcky a výrobky pre osobnú starostlivosť	155,7	203,0	219,2	215,0	128,9	142,4	153,8	126,9	106,0	115,5	124,7	135,0	134,5	150,6	162,6	167,4
Osobné predmety inde neklasifikované	26,4	34,9	36,3	34,9	25,8	14,6	15,2	21,0	25,7	30,2	31,4	32,9	20,9	31,9	33,2	29,0
Šperky, hodiny a náramkové hodinky	6,9	6,7	7,0	5,6	2,0	1,3	1,4	10,0	4,2	9,5	10,0	5,8	7,0	8,9	9,3	12,3
Ostatné osobné predmety	19,5	28,2	29,3	29,4	23,9	13,3	13,8	11,0	21,4	20,7	21,5	27,0	13,9	23,0	23,9	16,7
Sociálna ochrana	5,3	5,7	6,0	0,2	14,2	11,7	12,3	0,0	4,0	4,6	4,9	0,7	0,5	0,1	0,1	0,3
Poistenie	274,3	305,5	311,5	271,2	262,8	289,7	294,7	139,8	277,2	303,9	308,4	252,8	297,9	295,9	302,6	265,4
Poistenie v súvislosti s bývaním	18,2	13,9	14,2	19,7	7,1	7,0	7,1	9,1	6,6	6,0	6,1	9,6	13,8	10,1	10,3	10,4
Zdravotné poistenie	211,8	243,2	245,5	3,6	225,5	248,2	250,6	2,0	245,6	273,8	276,4	1,2	223,7	225,4	227,6	5,4
Poistenia v súvislosti s dopravou	41,9	44,8	48,0	160,8	28,8	33,1	35,5	87,5	21,8	21,7	23,3	161,0	58,1	58,2	62,4	165,5
Ostatné poistenie	2,4	3,5	3,8	87,1	1,4	1,4	1,5	41,2	3,2	2,4	2,6	80,9	2,2	2,2	2,4	84,1
Finančné služby inde neklasifikované	2,9	4,0	4,1	3,3	1,6	2,0	2,1	1,9	1,1	0,3	0,3	1,5	2,0	1,9	2,0	2,1
Ostatné služby inde neklasifikované	34,8	44,5	45,6	26,0	30,6	33,1	33,9	6,1	14,0	16,3	16,7	11,1	11,5	7,6	7,8	13,9

T 4 Spotrebné výdavky súkromných domácností podľa počtu závislých detí v rokoch 2021 až 2024 - prvá časť

Ukazovateľ	Domácnosti podľa počtu závislých detí																											
	bez závislých detí				so závislými deťmi				1 dieťa				2 deti				3 deti				4 detí				5 a viac detí			
	v tom				v tom				v tom				v tom				v tom				v tom				v tom			
	2021	2022	2023	2024	2021	2022	2023	2024	2021	2022	2023	2024	2021	2022	2023	2024	2021	2022	2023	2024	2021	2022	2023	2024	2021	2022	2023	2024
v Eur na osobu a rok																												

Poznámka: "-" znamená, že údaj nie je k dispozícii, ""-"" údaje pre roky 2023 a 2024 sú vypočítané pre 4 a viac detí

T 4 Spotrebné výdavky súkromných domácností podľa počtu závislých detí v rokoch 2021 až 2024 - druhá časť

1. pokračovanie
v Eur na osobu a rok

Ukazovateľ	Domácnosti podľa počtu závislých detí																			
	bez závislých detí				so závislými deťmi				1 dieťa				2 deti				3 deti			
	2021	2022	2023	2024	2021	2022	2023	2024	2021	2022	2023	2024	2021	2022	2023	2024	2021	2022	2023	2024
	168,8	188,8	197,1	204,3	170,3	174,4	183,3	228,0	178,5	186,7	198,7	239,5	183,2	185,5	193,3	225,7	123,0	133,3	148,1	189,6
ODEVY A OBUV - ÚHRN																				
Odevy	129,6	137,7	147,0	150,7	120,7	128,6	137,6	167,2	126,4	140,6	153,8	196,7	130,7	134,1	140,8	162,6	89,0	103,2	116,0	133,7
Odevné materiály	0,3	0,2	0,2	0,1	0,1	0,1	0,1	0,1	0,0	0,0	0,0	0,3	0,1	0,1	0,1	0,0	0,4	0,4	0,0	0,0
Hotové odevy	124,4	132,1	141,0	148,5	116,1	124,2	133,1	165,4	121,4	135,9	149,0	194,7	126,6	129,8	136,2	160,5	82,6	98,6	111,8	132,6
Ostatné časti odevov a doplnky k odevom	4,7	4,7	4,9	1,1	4,2	4,0	4,1	1,4	4,4	4,0	4,0	1,3	3,8	4,0	4,3	1,6	6,1	4,3	3,9	1,1
Obuv	0,2	0,5	0,9	1,1	0,3	0,3	0,3	0,4	0,6	0,7	0,8	0,5	0,2	0,2	0,2	0,5	0,1	0,0	0,0	0,0
Topánky a iné obuv	57,2	51,1	50,1	53,6	49,6	45,8	45,7	57,8	52,1	46,1	44,9	62,8	52,5	51,4	52,5	63,1	34,0	32,0	32,1	35,9
Oprava a požívanie obuvi	57,0	50,7	49,5	53,5	49,5	45,7	45,4	57,8	52,0	46,0	44,8	62,7	52,5	51,2	52,2	63,0	33,9	32,0	32,1	35,9
BYŤANIE, VODA, ELEKTŘINA, PLYN A INÉ PALIVÁ - ÚHRN	0,2	0,4	0,6	0,1	0,1	0,2	0,3	0,1	0,1	0,1	0,1	0,1	0,1	0,2	0,3	0,1	0,1	0,0	0,0	0,0
Skutočné nájomné za bývanie	114,3	135,7	159,9	150,2	65,8	82,6	99,9	93,4	77,2	99,0	119,3	102,7	60,2	78,2	94,5	94,6	49,8	63,8	90,2	74,0
Imputované nájomné za bývanie	53,3	64,5	73,0	64,5	40,0	37,6	37,5	40,1	54,9	48,5	47,0	49,5	26,3	26,5	27,3	36,2	61,8	38,0	31,7	15,3
Údržba a oprava obydla	0,0	0,0	0,0	0,0	0,0	0,0	0,0	0,0	0,0	0,0	0,0	0,0	0,0	0,0	0,0	0,0	0,0	0,0	0,0	0,0
Materiály na údržbu a opravu bytu	93,9	100,9	112,9	170,9	60,2	101,4	144,4	109,0	81,0	129,6	178,6	117,9	53,4	84,5	118,8	116,4	27,6	92,6	267,6	85,4
Služby na údržbu a opravu bytu	46,5	45,5	48,2	37,6	34,4	63,4	94,5	34,7	45,8	70,9	95,3	29,3	31,6	59,4	89,7	36,8	13,2	72,8	242,2	48,7
Dodávka vody a rôzne služby	47,4	55,4	64,7	133,3	25,9	37,9	40,9	74,3	35,1	58,7	83,4	88,7	21,7	25,1	29,2	79,6	14,4	19,9	25,4	36,7
Údržba na obydla	305,8	355,5	409,9	201,4	163,5	198,0	233,5	145,4	187,0	218,7	253,0	165,8	161,2	200,9	240,8	153,2	116,3	158,6	199,6	109,4
Dodávka vody	45,1	51,0	57,8	52,0	29,2	35,0	40,8	37,6	32,5	37,0	42,1	43,7	28,7	36,4	43,8	39,3	21,0	28,0	34,6	27,8
Zber smetí	26,6	30,7	35,7	34,9	23,3	26,1	29,9	30,6	24,0	27,3	31,5	32,5	23,2	25,7	29,3	31,7	22,2	28,8	31,8	27,9
Odvádzanie odpadových vôd	44,9	53,2	62,7	56,3	29,8	37,2	45,1	40,8	33,7	40,2	47,6	47,3	29,4	38,1	47,1	42,6	20,2	28,7	37,2	30,1
Ostatné služby týkajúce sa obydla inde neklasifikované	189,1	220,6	253,7	58,2	81,2	99,7	117,7	36,4	98,6	114,1	131,9	42,3	79,9	100,8	120,7	39,6	52,8	75,1	96,0	23,6
Elektrina, plyn a ostatné palivá	688,4	836,8	974,1	1063,5	390,1	487,7	575,5	636,8	456,3	572,2	677,7	719,4	364,4	472,2	567,6	643,0	290,2	347,6	404,3	532,0
Elektrina	244,5	289,4	319,6	407,4	155,0	191,2	215,9	279,0	175,7	219,3	246,2	312,2	143,7	167,3	218,1	275,9	120,4	145,1	161,8	253,9
Plyn	204,9	257,5	305,5	346,3	110,5	141,8	170,1	184,3	126,0	165,9	201,8	201,1	107,6	145,3	179,2	185,7	71,5	79,2	88,0	167,5
Kvapalné palivá	1,1	0,8	0,8	0,9	1,1	1,1	1,2	2,7	0,8	1,6	2,6	2,5	1,2	0,6	0,5	4,1	2,4	1,5	1,4	0,5
Pevné palivá	47,0	58,7	73,5	99,3	30,2	42,9	57,4	62,9	41,5	58,7	78,3	65,7	21,6	31,3	42,3	56,3	22,1	37,4	55,1	77,0
Teplná energia	190,9	230,4	274,8	209,6	93,3	110,7	130,9	107,9	106,3	126,7	148,8	137,9	90,3	107,6	127,5	119,0	73,7	84,3	97,9	33,1

Poznámka: "-" znamená, že údaj nie je k dispozícii. *** Údaje pre roky 2023 a 2024 sú vypočítané pre 4 a viac detí

T 4 Spotrebné výdavky súkromných domácností podľa počtu závislých detí v rokoch 2021 až 2024 - tretia časť

2. pokračovanie
v Eur na osobu a rok

Ukazovateľ	Domácnosti podľa počtu závislých detí																																															
	bez závislých detí								so závislými deťmi								1 dieťa				2 deti				3 deti				4 deti				5 a viac detí															
	2021				2022				2023				2024				2021				2022				2023				2024				2021				2022				2023				2024			
	2021	2022	2023	2024	2021	2022	2023	2024	2021	2022	2023	2024	2021	2022	2023	2024	2021	2022	2023	2024	2021	2022	2023	2024	2021	2022	2023	2024	2021	2022	2023	2024																
NÁBYTOK A BYTOVÉ ZARIADENIE A BEŽNÁ ÚDRŽBA DOMÁCNOSTÍ - UHRN	293,8	311,1	338,9	352,4	226,2	246,1	275,0	273,9	269,3	299,3	354,6	296,7	199,7	217,5	239,9	290,4	233,1	227,0	246,7	195,7	107,2	175,5	226,8	214,3	146,2	24,0	-	-	-	-	-	-	-															
Nábytok a bytové zariadenia, koberce a iné podlahové krytiny	87,6	80,6	79,9	84,8	75,1	69,1	68,4	80,5	92,1	80,8	78,5	84,2	59,6	62,5	65,9	87,1	99,2	64,5	55,3	49,5	24,7	67,2	93,3	97,5	66,4	0,5	-	-	-	-	-	-	-															
Nábytok a bytové zariadenie	79,5	75,2	75,4	79,5	68,4	63,8	63,5	76,3	82,4	74,0	72,4	79,5	53,9	57,3	60,8	82,2	97,6	62,3	52,9	47,3	24,6	66,3	93,3	96,2	57,5	0,2	-	-	-	-	-	-	-															
Koberce a iné podlahové krytiny	7,2	4,7	4,0	4,8	6,2	4,9	4,5	4,0	8,3	6,0	5,3	4,2	5,7	5,2	5,1	4,8	1,7	2,1	2,4	2,2	0,0	0,9	0,0	1,3	8,9	0,2	-	-	-	-	-	-	-															
Oprava nábytku a bytového zariadenia a podlahových krytín	0,9	0,6	0,5	0,4	0,5	0,4	0,4	0,2	1,3	0,9	0,8	0,4	0,0	0,1	0,0	0,1	0,0	0,0	0,0	0,0	0,0	0,0	0,0	0,0	0,0	0,0	-	-	-	-	-	-	-															
Bytové textílie	8,1	8,0	8,3	8,0	4,7	5,0	5,4	6,5	5,8	6,2	6,7	5,8	4,6	4,7	4,9	7,7	2,4	3,1	3,7	4,8	1,4	2,8	3,5	6,4	4,9	1,3	-	-	-	-	-	-	-															
Domáce spotrebiče	59,9	64,7	69,1	69,2	47,5	48,1	49,7	53,4	62,3	64,6	68,4	53,4	38,7	36,2	35,9	59,2	44,9	53,1	59,9	46,8	9,8	6,6	6,4	27,3	36,7	1,2	-	-	-	-	-	-	-															
Veľké domáce spotrebiče elektrické aj neelektrické	47,8	54,4	59,4	58,9	38,2	39,1	40,4	45,9	52,0	55,3	58,3	46,4	30,5	27,8	27,2	51,1	30,7	40,6	48,1	39,0	8,9	4,0	2,3	22,7	35,8	0,0	-	-	-	-	-	-	-															
Malé domáce elektrické spotrebiče	11,4	9,8	9,3	9,8	7,7	8,1	8,5	7,3	7,8	9,0	9,9	6,8	6,9	6,7	6,8	7,9	14,2	12,4	11,9	7,8	0,9	2,6	3,9	4,5	1,6	0,5	-	-	-	-	-	-	-															
Oprava domácich spotrebčov	0,7	0,5	0,4	0,5	1,6	0,9	0,7	0,2	2,4	0,3	0,2	0,2	1,4	1,7	1,9	0,3	0,0	0,0	0,0	0,1	0,0	0,0	0,2	0,0	1,3	0,7	-	-	-	-	-	-	-															
Výrobky zo skla, stôlny riad a potreby pre domácnosť	4,5	4,5	4,6	3,8	3,5	2,9	2,7	3,2	4,7	4,1	4,0	3,3	2,9	2,2	2,0	3,6	2,2	1,8	1,7	1,8	1,6	2,7	3,0	3,1	2,1	1,1	-	-	-	-	-	-	-															
Nástroje a náradie pre dom a záhradu	36,2	40,9	45,4	52,8	24,3	38,6	52,1	35,8	24,6	53,9	94,7	46,8	25,6	31,1	35,3	30,9	16,8	24,2	30,3	22,1	29,0	28,7	44,2	35,6	4,0	0,0	-	-	-	-	-	-	-															
Veľké nástroje a náradie	12,3	10,7	10,3	22,0	6,4	6,7	7,0	15,0	7,2	7,5	7,9	16,4	4,7	5,7	6,5	14,4	6,6	8,9	10,7	9,1	20,6	7,4	15,9	27,5	0,4	0,0	-	-	-	-	-	-	-															
Malé náradie a rôzne príslušenstvo	23,9	30,2	35,1	30,8	17,9	31,8	45,1	20,8	17,3	46,4	86,8	30,5	20,9	25,4	28,9	16,5	10,2	15,3	19,6	12,9	8,5	21,2	28,3	8,1	3,6	0,0	-	-	-	-	-	-	-															
Tovary a služby na bežnú údržbu domácnosti	97,4	112,4	131,6	133,7	71,1	82,5	96,6	94,5	79,0	86,7	102,4	103,2	68,2	80,7	95,8	101,8	67,5	80,3	95,8	70,6	40,7	67,5	76,4	44,5	30,1	19,9	-	-	-	-	-	-	-															
Tovary pre domácnosť na krátkodobú spotrebu	93,5	109,6	128,9	127,3	68,9	80,5	94,6	92,5	76,4	87,0	100,9	101,9	66,7	79,8	94,8	98,7	63,1	72,7	84,8	69,9	40,7	67,5	76,4	42,0	30,1	19,9	-	-	-	-	-	-	-															
Bytové služby a služby pre domácnosť	4,0	2,8	2,6	6,5	2,2	2,0	2,1	2,0	2,6	1,7	1,6	1,3	1,5	1,0	0,9	3,1	4,4	7,6	11,0	0,7	0,0	0,0	0,0	2,5	0,0	0,0	-	-	-	-	-	-	-															

Poznámka: "-" znamená, že údaj nie je k dispozícii, *** údaje pre roky 2023 a 2024 sú vypočítané pre 4 a viac detí

T 4 Spotrebné výdavky súkromných domácností podľa počtu závislých detí v rokoch 2021 až 2024 - štvrtá časť

3. pokračovanie
v Eur na osobu a rok

Ukazovateľ	Domácnosti podľa počtu závislých detí																			
	bez závislých detí				so závislými deťmi				1 dieťa				2 deti				3 deti			
	2021	2022	2023	2024	2021	2022	2023	2024	2021	2022	2023	2024	2021	2022	2023	2024	2021	2022	2023	2024
	183,2	175,0	179,9	200,5	93,6	96,6	103,9	120,4	103,3	104,5	111,6	139,1	87,8	96,8	109,3	125,3	99,2	89,1	90,9	82,8
ZDRAVIE - ÚHRN																				
Zdravotnícke výrobky, zdravotnícke potreby	137,6	131,9	134,2	149,9	63,2	67,1	71,9	82,7	71,1	77,2	83,7	99,9	60,6	65,1	71,6	80,2	56,8	57,8	60,5	60,3
Farmaceutické výrobky	120,7	114,4	115,9	140,0	53,9	55,4	58,3	73,9	61,7	65,3	69,8	88,0	51,7	52,7	55,3	71,8	45,2	46,1	48,4	55,5
Ostatné zdravotnícke výrobky	4,4	4,1	4,1	2,8	3,1	4,3	5,3	3,5	2,5	2,7	2,9	3,5	3,3	6,6	10,1	4,5	3,0	2,1	1,9	1,9
Terapeutické pomôcky a zariadenia	12,5	13,3	14,2	7,0	6,3	7,4	8,3	5,3	6,9	9,2	11,0	8,4	5,5	5,8	6,2	3,8	8,6	9,5	10,3	2,9
Ambulancné služby	44,5	42,1	44,8	49,0	29,5	28,8	31,3	37,3	30,9	26,3	26,9	38,4	26,5	31,2	37,2	44,9	41,6	30,9	30,1	22,5
Lekárske služby	4,2	3,5	3,3	5,8	2,1	2,0	2,0	2,6	2,8	3,5	4,0	3,7	2,0	1,3	1,1	1,8	0,9	0,7	0,6	2,8
Služby zubných lekárov	30,5	28,5	30,3	33,1	22,8	23,4	26,0	31,5	23,2	19,7	20,1	29,9	20,1	25,4	31,2	40,3	39,0	28,4	27,3	18,4
Služby stredného zdravotníckeho personálu	9,8	10,2	11,2	10,1	4,5	3,5	3,4	3,3	4,9	3,1	2,8	4,9	4,4	4,5	4,9	2,9	1,7	1,9	2,2	1,3
Nemocničné služby	1,1	1,0	1,0	1,7	0,9	0,7	0,6	0,4	1,2	1,0	0,9	0,7	0,7	0,6	0,6	0,2	0,8	0,4	0,3	0,1
DOPRAVA - ÚHRN																				
Doprava/A - Úhrn	441,8	516,0	572,0	570,1	452,4	521,0	590,4	638,8	484,5	519,7	579,8	800,4	465,3	530,8	582,6	606,4	392,0	559,2	684,5	379,4
Nákup dopravných prostriedkov	143,3	147,5	162,0	134,0	169,0	135,9	127,7	260,2	187,9	117,8	102,0	373,6	179,0	156,2	182,6	223,4	93,5	121,1	143,4	79,0
Motorové vozidlá	134,1	130,7	132,9	115,9	159,6	124,2	114,1	238,8	176,9	103,4	84,9	346,7	169,0	144,5	138,2	200,1	90,2	114,7	133,6	65,5
Motorcykle	2,9	9,7	21,4	5,0	3,6	5,5	7,1	8,3	7,2	9,7	11,7	14,8	1,6	3,8	6,5	3,3	0,0	0,0	0,0	8,1
Bicykle a iné	6,2	7,1	7,8	13,1	5,8	6,2	6,6	13,1	3,8	4,7	5,4	10,1	8,4	7,9	7,8	20,0	3,3	6,5	9,8	5,4
Prevádzkovanie prostriedkov osobnej dopravy	270,4	342,5	382,9	395,7	257,0	355,2	417,9	346,6	258,6	356,0	417,9	396,0	284,7	351,8	404,0	349,4	286,4	424,9	522,7	279,3
Nahrádne dary a prísľúbenstvo pre podnikateľskú osobnú dopravu	6,4	6,5	6,8	7,2	7,0	6,2	6,1	7,5	7,4	7,3	7,6	9,1	7,0	5,8	5,6	8,8	6,7	5,3	5,0	1,8
Palivá a mazadlá pre prostriedky osobnej dopravy	214,8	282,7	317,6	333,6	210,3	304,2	361,5	283,2	209,4	302,7	359,6	322,5	218,4	301,3	348,0	283,8	235,9	369,4	461,1	238,7
Údržba a oprava prostriedkov osobnej dopravy	37,8	40,8	44,8	40,4	28,8	31,5	34,9	39,0	32,4	35,3	39,0	47,7	27,6	29,9	32,9	37,3	27,4	31,4	35,6	24,7
Ostatné služby týkajúce sa prostriedkov osobnej dopravy	11,4	12,5	13,7	14,5	10,9	13,3	15,4	16,9	9,4	10,6	11,8	16,6	11,7	14,8	17,4	19,5	16,4	18,8	21,0	14,1

Poznámka: -, znamená, že údaj nie je k dispozícii, ** údaje pre roky 2023 a 2024 sú vypočítané pre 4 a viac detí

T 4 Spotrebné výdavky súkromných domácností podľa počtu závislých detí v rokoch 2021 až 2024 - pláta časť

4. pokračovanie
v Eur na osobu a rok

Ukazovateľ	Domácnosti podľa počtu závislých detí																							
	bez závislých detí								so závislými deťmi								v tom							
	2021				2022				2023				2024				1 dieťa				2 deti			
	2021	2022	2023	2024	2021	2022	2023	2024	2021	2022	2023	2024	2021	2022	2023	2024	2021	2022	2023	2024	2021	2022	2023	2024
Dopravné služby	28,1	26,1	27,1	40,4	26,5	29,9	34,8	30,1	38,1	48,9	89,9	30,9	21,6	22,8	26,0	33,6	12,1	13,1	18,4	21,1	2,5	6,5	10,0	23,7
Železničná osobná preprava	4,2	3,5	3,3	6,3	4,0	7,3	10,4	3,5	6,6	16,4	28,8	2,0	2,7	1,2	0,9	5,6	1,7	2,8	3,7	2,2	0,1	0,4	0,8	1,1
Cestná osobná doprava	16,9	15,0	15,4	20,5	19,1	19,0	20,6	18,1	26,3	24,3	25,4	20,1	16,2	19,3	22,8	16,9	9,5	6,2	5,6	15,1	2,4	6,1	9,1	21,1
Osobná letecká doprava	2,4	1,9	1,9	2,5	0,4	0,4	0,4	2,0	0,1	0,3	0,6	3,9	0,7	0,4	0,3	1,1	0,0	0,7	0,0	0,4	0,0	0,0	0,0	0,0
Nájomná a vnútrozemská vodná osobná doprava	0,0	0,0	0,0	0,0	0,0	0,0	0,0	0,0	0,0	0,0	0,0	0,0	0,0	0,0	0,0	0,0	0,0	0,0	0,0	0,0	0,0	0,0	0,0	0,0
Komunikovaná osobná doprava	4,4	5,4	6,3	10,8	3,0	3,1	3,3	6,5	5,0	4,8	5,0	4,8	2,0	1,9	2,0	9,9	0,8	3,4	9,1	3,3	0,0	0,0	0,0	1,5
Ostatné zakúpené dopravné služby	0,2	0,2	0,2	0,2	0,1	0,1	0,1	0,1	0,1	0,1	0,1	0,0	0,0	0,0	0,0	0,1	0,0	0,0	0,0	0,0	0,1	0,1	0,1	0,0
POŠTY A TELEKOMUNIKÁCIE - ÚHRN	290,7	315,3	335,8	391,7	222,3	244,0	261,2	271,5	261,5	286,4	306,3	321,3	212,1	235,2	263,1	277,9	159,9	186,6	206,8	198,6	123,6	139,8	151,8	71,7
Poštové služby	2,2	2,4	2,7	1,9	1,2	1,1	1,2	1,7	1,5	1,4	1,5	2,7	1,1	1,0	1,0	1,3	0,3	0,2	0,2	0,4	0,4	1,1	1,7	1,6
Telefónne a faxové zariadenia	7,2	10,2	12,5	11,0	7,7	9,0	9,9	8,9	7,9	9,2	10,1	10,2	7,3	9,2	10,5	8,8	11,7	10,0	9,4	7,3	1,4	3,6	4,9	4,1
Telefónne a faxové služby	281,3	302,7	320,6	378,8	213,5	234,0	250,1	260,9	252,1	275,9	294,7	308,3	203,7	225,0	241,5	267,8	147,8	176,4	197,2	191,0	121,9	135,1	145,2	66,0
REKREÁCIA A KULTÚRA - ÚHRN	214,4	206,3	210,5	244,7	190,8	187,7	193,8	273,7	196,5	205,6	220,8	304,4	201,8	190,2	193,8	302,2	170,4	168,9	172,5	193,8	64,1	64,6	67,3	60,3
Audiovizualná a fotografická technika a zariadenia na spracovanie informácií	25,1	24,7	25,2	27,4	26,4	30,4	32,8	33,7	28,8	29,8	32,1	34,9	26,6	30,6	33,1	35,9	31,3	39,3	44,4	33,6	9,8	8,8	8,8	7,0
Zariadenia na príjem, záznam a reprodukciu zvuku a obrazu	13,5	13,0	12,7	13,9	10,8	12,0	12,6	12,1	12,5	12,1	11,8	14,8	10,0	12,3	13,6	11,6	11,0	14,0	15,8	9,8	3,0	0,8	0,4	3,4
Fotografické a filmové zariadenia a optické prístroje	2,2	0,7	0,5	0,7	0,8	0,8	0,8	0,6	0,6	0,3	0,2	0,3	1,2	1,5	1,7	1,0	0,0	0,0	0,0	0,1	0,0	0,2	0,0	0,2
Zariadenia na spracovanie informácií	8,8	10,4	11,4	11,4	14,1	16,8	18,5	16,6	13,1	16,3	18,4	17,2	14,4	16,0	17,0	18,5	20,2	25,1	28,3	14,8	6,8	7,8	8,4	3,1
Nahrávacie médiá	0,4	0,4	0,4	0,8	0,4	0,4	0,4	4,1	0,2	0,3	0,4	2,2	0,7	0,5	0,4	4,4	0,1	0,2	0,3	8,9	0,0	0,1	0,0	0,3
Oprava audiovizualnej a fotografickej techniky a zariadení na spracovanie informácií	0,2	0,2	0,2	0,6	0,3	0,4	0,5	0,3	0,4	0,8	1,2	0,4	0,4	0,3	0,3	0,3	0,0	0,0	0,0	0,0	0,0	0,0	0,0	0,0

Poznámka: ** znamená, že údaj nie je k dispozícii, *** údaje pre roky 2023 a 2024 sú vypočítané pre 4 a viac detí

T 4 Spotrebné výdavky súkromných domácností podľa počtu závislých detí v rokoch 2021 až 2024 - šiesta časť

5. pokračovanie
v Eur na osobu a rok

Ukazovateľ	Domácnosti podľa počtu závislých detí															
	bez závislých detí				so závislými deťmi				1 dieťa				2 deti			
	v tom				v tom				3 deti				4 deti			
	2021	2022	2023	2024	2021	2022	2023	2024	2021	2022	2023	2024	2021	2022	2023*	2024*
Ostatná významnejšia tovarý dihodobej spotreby na rekreáciu a kultúru	0,9	0,8	0,1	2,1	1,9	2,3	0,7	2,1	0,9	3,3	1,5	3,4	2,3	1,9	0,5	1,5
Významnejšie tovary dihodobej spotreby na rekreáciu vonku	0,3	0,1	0,1	1,1	0,7	0,7	0,7	0,5	0,7	1,1	1,5	0,1	1,0	0,6	0,5	0,6
Hudbné nástroje a veľké zariadenia dihodobej spotreby na rekreáciu	0,4	0,5	0,0	0,9	1,2	1,6	0,0	1,6	0,3	2,2	0,0	3,4	1,3	1,2	0,0	0,8
Údržba a oprava existujúcich významnejších tovarov dihodobej spotreby na rekreáciu a kultúru	0,1	0,1	0,0	0,0	0,0	0,0	0,0	0,0	0,0	0,0	0,0	0,0	0,0	0,1	0,0	0,0
Ostatné potreby a zariadenia na rekreáciu do záhrady a pre domáce zvieratá	42,7	43,4	48,3	55,8	40,4	38,8	42,9	43,3	44,0	44,0	52,2	53,4	41,5	39,6	43,1	42,9
Hry, hračky a záľuby	7,7	5,4	4,7	1,5	14,2	10,4	9,1	4,6	12,9	9,1	7,9	4,6	15,9	11,6	10,2	5,2
Pomôcky na šport, Kempovanie a rekreáciu v prírode	6,3	5,4	5,1	2,6	10,3	6,7	5,7	4,3	8,9	3,8	2,8	2,6	12,0	9,1	8,2	6,3
Záhrady, rastliny a kvety	4,4	6,5	8,4	5,8	2,1	2,9	3,6	3,9	2,7	3,3	3,8	4,9	1,9	3,0	4,0	4,0
Domáce zvieratá a s nimi súvisiace výrobky	18,1	18,8	21,7	39,1	10,6	15,0	20,1	26,8	13,6	21,5	30,6	37,1	10,0	13,4	17,5	23,3
Veterinárne a ostatné služby pre domáce zvieratá	6,3	7,3	8,4	6,7	3,2	3,8	4,4	3,7	6,0	6,4	7,0	4,2	1,7	2,5	3,3	4,1
Rekreačné služby a kultúra	57,4	55,3	52,1	57,1	43,1	40,0	37,9	63,0	52,9	52,0	51,5	75,8	39,5	34,9	32,2	67,2
Rekreačné a športové služby	10,0	7,6	7,3	18,7	13,3	12,2	12,7	34,6	15,3	17,8	20,7	38,8	12,4	8,3	7,6	39,7
Kultúra	47,2	47,4	44,5	35,8	29,7	27,6	24,9	27,1	37,5	33,9	30,1	35,2	27,0	26,4	24,5	26,3
Hazardné hry	0,3	0,3	0,3	2,6	0,1	0,2	0,3	1,3	0,1	0,3	0,6	1,9	0,1	0,1	0,1	1,2

Poznámka: * - znamená, že údaje pre roky 2023 a 2024 sú vypočítané pre 4 a viac detí

T 4 Spotrebné výdavky súkromných domácností podľa počtu závislých detí v rokoch 2021 až 2024 - sledná časť

6. pokračovanie
v Eur na osobu a rok

Ukazovateľ	Domácnosti podľa počtu závislých detí															
	bez závislých detí				so závislými deťmi				1 dieťa				2 deti			
	v tom				v tom				3 deti				4 deti			
	2021	2022	2023	2024	2021	2022	2023	2024	2021	2022	2023	2024	2021	2022	2023*	2024*
Noviny, knihy a kancelárske potreby	31,2	36,1	41,0	29,5	25,9	29,4	33,3	39,3	28,3	31,7	35,9	32,4	26,2	30,3	34,4	47,7
Knihy	3,7	5,3	6,6	8,4	5,3	4,7	4,6	10,0	6,2	4,6	4,1	10,2	5,1	5,1	5,2	12,2
Noviny a periodiká	19,2	20,4	22,0	13,7	5,5	6,2	6,9	3,2	7,8	9,0	10,1	4,1	4,8	5,0	5,4	3,5
Rôzne tlačoviny	2,5	2,8	3,1	0,5	0,7	0,6	0,6	0,3	1,0	0,8	0,8	0,1	0,4	0,4	0,4	0,5
Kancelárske potreby a potreby na kreslenie	5,8	7,6	9,3	6,9	14,4	17,9	21,3	25,8	13,3	17,2	20,9	17,9	15,9	19,7	23,4	31,5
Organizované dovolenkové zájazdy	57,0	46,0	43,8	72,8	53,0	46,7	46,2	92,3	43,6	44,8	47,6	104,5	65,6	53,0	50,5	106,9
VZDELÁVANIE - ÚHRN	5,7	8,5	11,1	5,9	31,4	28,2	29,6	42,5	34,2	32,2	35,1	33,0	29,5	21,3	21,8	56,0
Predškolské a primárne vzdelávanie	0,0	0,0	0,0	0,0	13,4	12,1	13,2	19,0	11,9	14,3	17,8	10,6	12,9	8,1	7,8	26,7
Sekundárne vzdelávanie	0,0	0,0	0,0	0,0	2,4	2,5	2,7	2,8	1,7	0,7	0,5	2,6	3,3	3,5	3,9	1,7
Vyššie vzdelávanie	0,1	0,0	0,0	0,0	0,5	0,1	0,1	0,2	0,4	0,1	0,1	0,5	0,6	0,1	0,1	0,0
Vysokoškolské vzdelávanie	4,1	5,6	6,7	4,2	5,1	5,9	6,4	8,8	10,8	11,3	11,7	10,2	1,8	3,3	4,7	10,0
Vzdelávanie, ktoré nie je definované úrovňou	1,5	2,9	4,4	1,6	10,0	7,7	7,2	11,7	9,4	5,9	5,1	9,1	9,9	6,3	5,4	17,6
RESTAURÁCIE A HOTELY - ÚHRN	281,1	313,1	354,3	410,7	281,8	273,5	288,9	344,7	307,9	296,0	311,9	388,4	286,2	292,6	316,9	355,5
Stravovanie	247,7	283,5	324,7	382,4	234,0	232,2	248,3	290,1	254,2	251,5	265,9	327,6	237,9	250,6	275,5	294,9
Restaurácie, kaviarne a podobné zariadenia	170,6	193,6	220,5	295,2	151,0	153,5	165,8	214,9	164,9	170,2	185,2	250,1	151,8	160,5	176,6	212,1
Závodné jedlá	77,0	89,9	104,2	67,2	83,0	78,7	82,5	75,2	89,3	81,3	83,7	77,5	86,2	90,1	98,9	82,8
Ubytovacie služby	33,4	29,7	29,6	48,3	47,8	41,3	40,6	54,6	53,6	44,5	43,0	60,8	48,3	42,0	41,4	60,7

Podmienka: * - znamená, že údaje nie je k dispozícii, ** - údaje pre roky 2023 a 2024 sú vypočítané pre 4 a viac detí

T 4 Spotrebné výdavky súkromných domácností podľa počtu závislých detí v rokoch 2021 až 2024 - časma časť

dokončenie
v Eur na osobu a rok

Ukazovateľ	Domácnosti podľa počtu závislých detí																			
	bez závislých detí								so závislými deťmi				1 dieťa				2 deti			
	2021				2022				2021				2021				2021			
	2021	2022	2023	2024	2021	2022	2023	2024	2021	2022	2023	2024	2021	2022	2023	2024	2021	2022	2023*	2024*
ROZLIČNÉ TOVARY A SLUŽBY - ÚHRN	496,1	534,3	571,0	486,6	427,1	460,9	492,3	393,7	413,7	464,9	493,0	455,8	501,6	537,3	572,9	417,6	168,8	240,2	258,2	248,5
Osobné starostlivosť	141,3	186,1	174,6	201,4	114,5	132,6	152,2	164,7	111,7	126,5	143,8	166,4	136,7	160,6	185,3	188,7	32,3	77,1	91,9	140,0
Kadernícke služby a skrášťovacie služby	24,6	28,6	32,5	66,7	13,9	18,5	22,6	44,7	11,3	15,9	20,0	45,2	20,3	25,3	29,8	56,1	2,1	7,3	13,0	6,9
Elektrické spotrebiče na osobnú starostlivosť	0,8	1,0	1,1	1,7	0,7	0,9	1,0	1,9	0,6	0,8	0,9	3,0	0,8	1,0	1,1	1,1	1,1	0,7	0,4	0,1
Ostatné pomôcky a výrobky pre osobnú starostlivosť	115,9	126,4	141,0	133,0	99,9	113,2	128,6	118,1	98,9	109,8	122,9	118,2	115,6	134,2	154,4	131,4	67,8	79,0	78,5	133,0
Osobné predmety inde neklasifikované	21,9	29,2	34,8	27,9	16,6	17,4	18,3	20,5	11,4	13,6	15,4	19,4	24,4	22,8	22,7	24,4	13,7	17,0	9,9	9,1
Sperky, hodiny a náramkové hodinky	4,8	6,4	7,7	9,0	4,5	4,7	5,0	6,9	3,7	4,0	4,3	7,1	6,2	5,5	5,4	7,0	3,0	5,0	2,0	0,0
Ostatné osobné predmety	17,2	22,8	27,1	19,0	12,1	12,7	13,4	13,6	7,7	9,6	11,0	12,3	18,2	17,3	17,3	17,4	10,7	12,0	7,9	9,1
Sociálne ochrana	2,2	1,2	1,0	0,3	1,7	0,7	0,5	1,6	1,8	1,3	1,2	3,6	2,3	0,2	0,1	0,2	0,0	0,0	0,0	0,0
Poistenie	316,6	332,5	344,5	236,7	288,1	301,9	311,5	197,7	283,5	302,7	315,6	256,2	329,5	345,7	356,9	191,9	217,7	220,0	186,3	97,8
Poistenie v súvislosti s bývaním	11,5	8,8	7,8	11,1	7,1	6,4	6,1	5,1	7,0	5,9	5,5	7,2	8,2	7,8	7,7	5,0	5,9	5,4	3,1	0,0
Zdravotné poistenie	257,7	273,7	282,1	4,7	242,9	256,9	264,2	2,0	238,2	256,6	266,4	2,3	279,2	295,2	303,5	1,6	178,4	188,0	125,3	0,0
Poistenie v súvislosti s dopravou	45,5	48,3	52,8	145,8	36,5	36,6	38,9	106,0	37,0	38,6	41,8	125,1	39,9	40,6	43,5	121,3	31,4	24,4	22,0	26,8
Ostatné poistenie	1,9	1,7	1,7	75,1	1,6	1,9	2,2	84,6	1,3	1,6	1,9	121,5	2,1	2,1	2,2	64,0	2,0	2,2	0,0	0,0
Finančné služby inde neklasifikované	1,5	1,5	1,5	1,7	1,4	1,5	1,6	1,9	1,2	1,8	2,3	2,4	1,6	1,5	1,5	2,4	1,5	0,9	0,1	0,0
Ostatné služby inde neklasifikované	12,6	13,8	14,6	18,5	4,8	6,7	8,1	7,3	3,9	8,9	14,7	7,8	7,1	6,5	6,3	10,1	1,3	1,5	0,0	1,5

Poznámka: * - znamená, že údaje nie je k dispozícii, *** údaje pre roky 2023 a 2024 sú vypočítané pre 4 a viac detí

T 5 Spotrebné výdavky súkromných domácností podľa počtu členov domácností v rokoch 2021 až 2024 – druhá časť

1. pokračovanie
v Eur na osobu a rok

Ukazovateľ	Domácnosti podľa počtu členov																			
	domácnosti spolu				v tom															
	1 - členná				2 - členná				3 - členná				4 - členná				5 a viac členná			
	2021	2022	2023	2024	2021	2022	2023	2024	2021	2022	2023	2024	2021	2022	2023	2024	2021	2022	2023	2024
ODEVY A OBUV - ÚHRN	177,1	180,1	188,5	215,9	233,1	244,9	261,4	244,6	209,9	213,9	223,9	229,2	187,3	184,7	190,3	232,1	176,0	193,4	211,4	225,9
Odevy	124,4	132,2	141,3	160,0	157,8	173,8	189,4	176,8	143,7	149,9	158,9	172,1	135,6	138,9	145,7	172,1	125,9	146,7	164,8	164,8
Odevné materiály	0,2	0,1	0,1	0,1	0,1	0,1	0,1	0,2	0,5	0,3	0,3	0,0	0,1	0,1	0,2	0,3	0,1	0,1	0,1	0,1
Hodové odevy	119,5	127,4	136,3	157,9	149,8	166,1	181,2	174,2	137,6	144,5	153,4	170,0	130,4	133,6	140,1	170,4	121,8	141,6	158,3	162,1
Ostatné časti odevov a doplnky k odevom	4,4	4,3	4,5	1,2	7,7	7,1	7,1	2,0	5,3	4,9	4,9	1,3	4,6	4,5	4,7	1,2	3,7	4,1	4,5	1,5
Čistenie, oprava a požičiavanie odevov	0,3	0,4	0,5	0,7	0,2	0,5	0,9	0,5	0,3	0,3	0,3	0,8	0,4	0,5	0,6	0,4	0,3	0,9	1,9	1,2
Obuv	52,7	47,9	47,3	56,0	75,3	71,1	72,0	67,8	66,2	64,0	65,0	57,1	51,7	45,9	44,6	60,0	50,1	46,7	46,6	61,0
Topánky a iná obuv	52,6	47,7	47,0	55,9	74,8	69,8	69,6	67,6	65,9	63,5	64,3	57,0	51,6	45,7	44,5	60,0	50,0	46,5	46,3	61,0
Oprava a požičiavanie obuvi	0,1	0,2	0,3	0,1	0,5	1,3	2,4	0,3	0,3	0,5	0,7	0,1	0,1	0,1	0,1	0,0	0,1	0,2	0,3	0,1
BÝVANIE, VODA, ELEKTRINA, PLYN A INÉ PALIVÁ - ÚHRN	855,1	1 037,5	1 204,1	1 180,7	1 979,5	2 542,2	3 068,4	2 708,0	1 223,6	1 499,8	1 770,6	1 690,0	903,4	1 145,2	1 376,5	1 237,2	637,8	858,7	1 064,3	998,5
Skutočné nájomné za bývanie	45,5	48,3	51,1	50,8	166,9	249,7	318,3	171,1	68,0	80,8	90,6	79,8	50,2	42,5	40,4	62,5	25,5	36,6	45,5	37,6
Imputované nájomné za bývanie	0,0	0,0	0,0	0,0	0,0	0,0	0,0	0,0	0,0	0,0	0,0	0,0	0,0	0,0	0,0	0,0	0,0	0,0	0,0	0,0
Údržba a oprava obydlií	74,1	101,2	127,4	136,1	83,3	97,6	113,6	380,3	119,5	104,6	106,6	209,9	97,8	143,3	187,9	137,7	46,9	82,6	120,7	119,8
Materiály na údržbu a opravu bytu	39,4	56,3	72,3	36,0	37,2	43,4	50,0	34,3	65,2	51,1	49,1	36,9	47,2	66,4	84,5	35,3	24,8	48,0	73,8	38,2
Služby na údržbu a opravu bytu	34,8	44,9	55,2	100,1	46,1	54,2	63,5	346,0	54,2	53,4	57,5	171,9	50,6	76,9	103,3	102,3	22,2	34,5	47,0	81,6
Dodávka vody a rôzne služby týkajúce sa obydlií	222,2	280,9	302,5	169,8	600,8	767,4	928,4	361,8	333,2	422,2	509,1	234,2	227,2	273,1	320,5	176,5	169,6	222,8	274,6	156,7
Dodávka vody	35,8	41,4	47,4	43,9	72,7	87,3	102,0	88,2	48,1	57,2	66,5	59,8	36,4	42,8	49,5	45,1	29,5	37,5	45,1	40,4
Zber smetí	24,7	27,9	32,1	32,4	33,6	42,1	51,0	48,0	28,4	33,6	39,5	38,3	24,8	29,2	34,3	34,5	23,9	27,0	31,0	32,1
Odvádzanie odpadových vôd	36,0	43,6	52,0	47,6	71,1	89,7	109,2	95,5	49,3	60,4	72,5	64,8	37,1	45,7	55,0	48,9	29,7	38,9	48,3	43,8
Ostatné služby týkajúce sa obydlií inde neklasifikované	125,8	148,0	171,0	45,9	423,4	548,5	666,2	130,1	207,4	271,0	330,6	71,3	128,9	155,4	181,8	48,0	86,4	119,4	150,2	40,4
Elektrina, plyn a ostatné palivá	513,2	627,1	723,1	823,9	1 128,6	1 427,5	1 708,1	1 794,7	702,9	892,2	1 064,3	1 167,0	528,2	686,3	827,7	860,5	395,7	516,8	623,5	684,3
Elektrina	191,9	230,4	256,4	335,3	371,4	434,9	477,5	650,1	246,2	300,1	336,7	431,3	194,1	250,8	290,6	351,8	155,5	198,3	228,1	297,3
Plyn	149,5	188,0	223,1	255,3	286,4	348,5	406,5	494,2	197,1	249,2	296,6	362,6	155,4	214,6	267,9	273,4	114,7	153,0	187,4	197,2
Kvapaliné palivá	1,1	1,0	1,1	1,9	1,0	0,3	0,2	0,1	0,9	0,7	0,7	2,0	1,3	1,1	1,2	0,6	0,9	0,5	0,5	1,1
Pevné palivá	37,2	49,2	61,5	78,9	61,6	76,5	95,5	133,8	46,2	62,9	82,3	90,4	36,4	49,1	63,9	69,5	26,6	34,7	44,4	60,2
Teplinná energia	133,6	158,5	180,9	152,5	408,1	567,2	728,4	516,5	212,6	279,3	348,0	280,7	140,9	170,8	204,2	165,2	98,0	130,2	163,2	128,5

T 5 Spotrebné výdavky súkromných domácností podľa počtu členov domácností v rokoch 2021 až 2024 - tretia časť

2. pokračovanie
v Eur na osobu a rok

Ukazovateľ	Domácnosti podľa počtu členov															
	domácnosti spolu				1 - členná				2 - členná				3 - členná			
	2021	2022	2023	2024	2021	2022	2023	2024	2021	2022	2023	2024	2021	2022	2023	2024
	2021	2022	2023	2024	2021	2022	2023	2024	2021	2022	2023	2024	2021	2022	2023	2024
NABÝTOK A BYTOVÉ ZARIADENIE A BEŽNÁ ÚDRŽBA DOMÁCNOSTÍ - ÚHRN	254,1	272,0	299,0	308,3	368,4	409,5	456,5	469,1	351,0	375,4	410,9	402,0	277,9	292,5	323,8	325,5
Nábytok a bytové zariadenie, koberce a iné podlahové krytiny	80,2	73,7	72,8	82,4	94,8	99,9	105,5	106,9	113,5	106,1	105,8	100,6	87,7	71,6	67,8	77,9
Nábytok a bytové zariadenie	73,0	68,3	68,1	77,7	86,6	92,5	98,4	97,4	106,9	100,4	100,3	95,2	75,2	65,2	62,8	73,4
Koberce a iné podlahové krytiny	6,6	4,8	4,3	4,4	7,7	6,7	6,5	8,9	6,1	5,0	4,7	5,0	10,5	5,3	4,1	3,9
Oprava nábytku a bytového zariadenia a podlahových krytín	0,7	0,5	0,4	0,3	0,5	0,6	0,7	0,7	0,6	0,7	0,8	0,4	2,0	1,1	0,9	0,6
Bytové textílie	6,1	6,2	6,5	7,1	7,0	8,3	9,4	14,1	10,5	10,7	11,2	9,4	6,1	6,3	6,7	7,3
Domáce spotrebiče	52,6	54,7	57,2	60,4	73,3	69,2	69,0	61,9	74,5	84,0	91,8	72,7	66,4	68,2	71,8	71,5
Veľké domáce spotrebiče elektrické aj neelektrické	42,2	45,2	47,8	51,6	62,8	58,5	57,8	51,9	59,2	70,1	78,1	62,4	54,0	58,2	61,8	60,8
Malé domáce elektrické spotrebiče	9,2	8,8	8,8	8,4	8,8	9,6	10,2	9,5	14,5	13,2	12,9	10,0	9,9	9,8	10,0	10,1
Oprava domácich spotrebiteľov	1,2	0,7	0,6	0,3	1,7	1,1	0,9	0,6	0,8	0,8	0,8	0,3	2,5	0,2	0,1	0,6
Výrobky zo skla, stôlný riad a potreby pre domácnosť	3,9	3,5	3,4	3,4	5,3	6,4	7,3	6,6	5,8	5,4	5,4	3,9	4,4	3,7	3,5	3,9
Nástroje a náradie pre dom a záhradu	29,2	39,5	48,7	43,3	51,1	61,2	69,3	68,2	40,5	45,6	50,4	63,5	30,6	41,9	52,9	43,1
Veľké nástroje a náradie	8,9	8,3	8,2	18,0	15,6	16,9	18,1	32,2	14,4	12,8	12,4	32,7	9,2	7,3	6,7	14,3
Malé náčinie a rôzne príslušenstvo	20,3	31,2	40,5	25,2	35,5	44,4	51,3	36,0	26,1	32,8	38,0	30,7	21,5	34,6	46,2	28,8
Tovary a služby na bežnú údržbu domácnosti	82,0	94,5	110,3	111,7	136,8	164,5	196,0	211,3	106,2	123,6	146,3	151,9	82,6	100,8	121,0	121,8
Tovary pre domácnosť na krátkodobú spotrebu	79,0	92,1	108,0	107,7	132,1	158,3	188,3	181,1	100,7	121,0	144,1	145,3	80,4	97,9	117,4	118,3
Bytové služby a služby pre domácnosť	2,9	2,3	2,3	4,0	4,7	6,2	7,7	30,3	5,6	2,6	2,1	6,6	2,2	2,9	3,6	3,5

T 5 Spotrebné výdavky súkromných domácností podľa počtu členov domácností v rokoch 2021 až 2024 – štvrtá časť

3. pokračovanie
v Eur na osobu a rok

Ukazovateľ		Domácnosti podľa počtu členov															
		domácnosti spolu				v tom											
						1 - členná				2 - členná				3 - členná			
		2021	2022	2023	2024	2021	2022	2023	2024	2021	2022	2023	2024	2021	2022	2023	2024
ZDRAVIE - ÚHRN		130,6	127,9	133,3	155,5	251,3	255,5	271,0	330,1	208,2	206,6	216,6	239,4	129,5	126,6	132,2	158,0
Zdravotnícke výrobky, zdravotnícke potreby		93,9	93,0	96,3	112,1	199,3	196,5	202,8	245,2	148,8	150,0	156,5	183,8	93,4	89,2	90,9	110,4
Farmaceutické výrobky		81,5	79,0	80,9	102,9	175,3	170,4	174,7	227,4	128,5	127,6	132,2	170,2	81,5	77,6	78,8	103,0
Ostatné zdravotnícke výrobky		3,6	4,2	4,7	3,2	6,0	6,5	7,0	5,8	3,8	4,7	5,4	4,0	4,2	3,5	3,3	3,0
Terapeutické pomôcky a zariadenia		8,8	9,8	10,7	6,0	18,0	19,6	21,1	12,0	16,5	17,7	19,0	9,7	7,7	8,2	8,7	4,4
Ambulantné služby		35,7	34,1	36,3	42,4	51,0	57,4	66,1	80,1	57,5	54,9	58,5	54,5	34,9	36,5	40,5	47,1
Lekárske služby		3,0	2,6	2,5	4,0	3,9	3,8	3,8	13,0	7,4	6,5	6,3	9,1	2,9	3,5	3,9	3,7
Služby zubných lekárov		26,0	25,4	27,6	32,2	36,6	40,8	47,1	48,5	37,5	34,0	35,7	36,0	25,5	26,4	29,4	33,0
Služby stredného zdravotníckeho personálu		6,7	6,1	6,3	6,3	10,5	12,8	15,2	18,6	12,6	14,4	16,5	9,4	6,5	6,6	7,2	10,4
Nemocničné služby		1,0	0,8	0,7	0,9	1,0	1,6	2,1	4,8	1,9	1,7	1,7	1,0	1,2	0,9	0,8	0,5
DOPRAVA - ÚHRN		448,0	519,0	574,3	607,6	523,2	534,4	578,2	565,6	520,9	588,4	745,3	639,6	484,2	543,4	592,1	669,9
Nákup dopravných prostriedkov		158,4	140,5	139,8	204,9	214,9	140,6	122,7	45,9	199,8	188,9	299,1	131,5	171,6	148,9	144,2	243,7
Motorové vozidlá		149,1	126,8	121,0	184,9	192,5	130,4	113,2	42,8	183,4	163,5	155,6	118,9	156,4	130,9	124,1	215,1
Motorcykle		3,3	7,2	11,7	6,8	18,0	4,5	3,0	0,0	1,3	18,0	134,2	2,1	6,7	7,2	7,7	5,1
Bicykle a iné		6,0	6,6	7,1	13,1	4,5	5,7	6,6	3,1	5,1	7,4	9,2	10,4	8,4	10,7	12,4	23,5
Prevádzkovanie prostriedkov osobnej dopravy		262,5	350,1	403,3	368,1	265,0	348,3	404,9	444,6	292,2	371,5	416,8	470,0	279,0	367,5	421,0	387,6
Náhradné diely a príslušenstvo pre prostriedky osobnej dopravy		6,7	6,3	6,4	7,4	6,1	15,8	29,1	18,8	6,0	6,3	6,7	9,4	9,0	7,6	7,4	7,7
Palivá a mazadlá pre prostriedky osobnej dopravy		212,2	295,6	343,4	305,3	200,5	271,0	309,2	364,6	229,0	302,7	340,9	397,5	220,9	305,2	352,8	322,3
Údržba a oprava prostriedkov osobnej dopravy		32,5	35,2	38,8	39,6	50,4	52,5	56,7	45,6	43,5	48,7	54,5	45,6	38,0	40,9	44,9	42,9
Ostatné služby týkajúce sa prostriedkov osobnej dopravy		11,1	13,0	14,7	15,8	8,1	9,0	9,9	15,5	13,7	13,9	14,6	17,5	11,1	13,7	15,9	14,7

T 5 Spotrebné výdavky súkromných domácností podľa počtu členov domácností v rokoch 2021 až 2024 - piata časť

4. pokračovanie
v Eur na osobu a rok

Ukazovateľ	Domácnosti podľa počtu členov																			
	domácnosti spolu				v tom															
	1 - členná				2 - členná				3 - členná				4 - členná				5 a viac členná			
	2021	2022	2023	2024	2021	2022	2023	2024	2021	2022	2023	2024	2021	2022	2023	2024	2021	2022	2023	2024
Dopravné služby	27,2	28,4	31,2	34,6	43,2	45,6	50,6	75,1	28,9	27,9	29,4	38,2	33,6	27,1	26,9	38,6	24,8	18,6	31,0	48,5
Železničná osobná preprava	4,1	5,8	7,1	4,7	6,0	6,5	6,9	6,8	5,9	4,9	4,5	7,1	3,7	3,1	2,9	3,4	2,7	4,3	12,9	26,0
Cestná osobná doprava	18,2	17,4	18,5	19,1	24,9	23,4	24,7	41,6	15,6	15,0	16,0	19,7	24,0	17,3	16,4	21,0	18,9	12,2	14,7	17,5
Osobná letecká doprava	1,2	1,0	1,0	2,2	4,2	4,1	4,4	8,6	2,6	2,4	2,5	3,2	1,2	1,3	1,5	3,1	0,3	0,6	0,2	0,1
Námorná a vnútrozemská vodná osobná doprava	0,0	0,0	0,0	0,0	0,0	0,0	0,0	0,0	0,0	0,0	0,0	0,0	0,0	0,0	0,0	0,0	0,0	0,0	0,0	0,0
Kombinovaná osobná doprava	3,5	4,0	4,5	8,4	7,9	11,2	14,2	17,8	4,5	5,2	5,9	7,7	4,6	5,3	6,0	11,0	2,9	1,5	3,1	4,9
Ostatné zakúpené dopravné služby	0,1	0,1	0,1	0,1	0,2	0,3	0,4	0,3	0,3	0,4	0,5	0,3	0,1	0,1	0,1	0,0	0,0	0,1	0,0	0,0
POŠTY A TELEKOMUNIKÁCIE - ÚHRN	250,6	272,5	290,3	324,2	381,4	442,5	489,2	689,7	296,7	331,1	357,5	465,8	269,4	294,7	315,0	342,8	230,3	186,7	205,3	220,0
Poštové služby	1,6	1,6	1,8	1,8	6,0	5,8	6,2	4,9	1,7	2,0	2,4	2,5	1,9	1,8	1,9	1,6	1,3	0,6	0,8	1,0
Telefónne a faxové zariadenia	7,5	9,5	10,9	9,8	12,2	19,9	26,5	12,8	7,0	9,8	11,9	11,1	9,2	8,5	8,3	11,0	6,8	6,1	7,0	7,6
Telefónne a faxové služby	241,5	261,4	277,7	312,6	363,2	416,9	456,5	671,9	288,0	319,2	343,2	452,2	258,3	284,4	304,7	330,2	222,2	180,0	197,6	211,4
REKREAČIA A KULTÚRA - ÚHRN	200,5	195,1	201,3	261,0	288,4	317,1	341,3	366,3	241,3	241,0	251,6	281,7	191,6	187,2	195,9	277,0	212,3	134,8	134,0	141,9
Audiovizuálna a fotografická technika a zariadenia na spracovanie informácií	25,9	28,1	29,6	31,0	43,6	41,4	41,5	30,5	25,8	26,2	26,1	29,4	26,0	26,2	27,3	33,9	27,8	19,0	22,5	24,6
Zariadenia na príjem, záznam a reprodukciu zvuku a obrazu	11,9	12,4	12,6	12,9	17,7	19,9	21,0	11,4	15,9	15,4	15,0	16,4	14,6	12,0	10,8	13,7	10,8	5,7	7,8	9,2
Fotografické a filmové zariadenia a optické prístroje	1,4	0,8	0,6	0,6	10,7	6,4	5,2	4,9	0,5	0,4	0,4	0,4	0,8	0,3	0,2	0,3	1,7	0,0	0,1	0,0
Zariadenia na spracovanie informácií	11,9	14,2	15,7	14,4	14,0	13,8	13,8	11,5	8,4	9,2	9,7	10,3	10,2	13,6	16,0	17,5	14,2	13,0	14,4	15,3
Nahrávacie médiá	0,4	0,4	0,4	2,6	1,0	1,2	1,3	2,3	0,5	0,5	0,5	1,1	0,2	0,2	0,2	2,0	0,6	0,1	0,1	0,1
Oprava audiovizuálnej a fotografickej techniky a zariadení na spracovanie informácií	0,3	0,3	0,3	0,4	0,2	0,2	0,2	0,4	0,5	0,5	0,5	1,2	0,1	0,1	0,1	0,4	0,4	0,1	0,1	0,1

T 5 Spotrebné výdavky súkromných domácností podľa počtu členov domácností v rokoch 2021 až 2024 - siedma časť

6. pokračovanie
v Eur na osobu a rok

Ukazovateľ	Domácnosti podľa počtu členov																							
	domácnosti spolu								v tom															
	1 - členná								2 - členná				3 - členná				4 - členná				5 a viac členná			
	2021	2022	2023	2024	2021	2022	2023	2024	2021	2022	2023	2024	2021	2022	2023	2024	2021	2022	2023	2024	2021	2022	2023	2024
Noviny, knihy a kancelárske potreby	28,1	32,1	36,3	35,0	45,6	53,8	61,8	52,6	35,8	41,9	48,1	33,5	30,0	35,7	41,1	36,9	25,1	29,2	33,3	37,0	19,2	23,1	27,0	29,5
Knihy	4,6	5,0	5,4	9,3	5,7	7,6	9,1	17,3	4,6	5,9	6,9	9,4	5,5	7,2	8,5	11,8	5,0	4,6	4,5	9,2	3,0	2,6	2,5	6,0
Noviny a periodiká	11,2	11,8	12,7	7,8	30,4	33,2	36,4	24,9	21,1	22,2	23,9	14,3	11,6	14,3	16,7	10,2	5,9	7,0	8,0	4,1	4,4	5,5	6,5	3,0
Rôzne tlačoviny	1,4	1,5	1,7	0,4	2,8	3,6	4,3	1,0	2,6	2,8	3,1	0,6	2,2	2,0	2,0	0,3	0,5	0,7	0,9	0,4	0,7	0,8	0,9	0,1
Kancelárske potreby a potreby na kreslenie	10,9	13,8	16,6	17,5	6,6	9,4	12,0	9,4	7,5	11,0	14,3	9,2	10,7	12,2	13,9	14,7	13,8	16,9	19,9	23,3	11,1	14,2	17,1	20,4
Organizované dovolenkové zájazdy	54,7	48,4	45,1	83,7	44,3	59,4	72,4	100,9	65,8	56,6	55,4	83,1	43,7	34,7	32,8	86,2	69,5	64,8	65,7	105,0	37,3	27,5	25,2	52,7
VZDELÁVANIE - ÚHRN	20,8	20,4	22,1	26,4	11,9	9,1	8,3	5,4	7,3	7,8	12,3	6,3	30,2	31,6	35,2	23,0	22,5	20,3	24,7	47,6	23,4	21,2	22,0	22,0
Predškolské a primárne vzdelávanie	7,9	7,3	8,1	10,7	0,0	0,0	0,0	0,0	0,1	0,7	2,9	1,4	12,1	13,2	15,7	7,8	10,1	6,4	6,1	19,8	9,6	8,8	9,7	10,5
Sekundárne vzdelávanie	1,4	1,5	1,7	1,6	0,0	0,0	0,0	0,6	0,3	0,1	0,1	0,2	1,1	0,7	0,6	1,6	2,2	2,6	3,0	1,7	1,9	2,0	2,2	2,6
Vyššie vzdelávanie	0,4	0,1	0,1	0,1	0,1	0,0	0,0	0,0	0,2	0,0	0,0	0,0	0,4	0,1	0,1	0,4	0,5	0,0	0,0	0,0	0,3	0,1	0,1	0,0
Vysokoškolské vzdelávanie	4,7	5,8	6,5	6,8	9,8	7,0	6,1	2,1	4,4	2,2	1,7	0,7	8,7	10,9	12,4	7,0	2,2	5,8	10,6	12,6	3,3	3,8	4,1	4,6
Vzdelávanie, ktoré nie je definované úrovňou	6,5	5,8	5,7	7,3	2,0	2,1	2,2	2,6	2,3	4,8	7,6	3,9	7,9	6,7	6,5	6,1	7,7	5,5	5,0	13,4	8,4	6,4	5,9	4,2
RESTAURÁCIE A HOTELY - ÚHRN	281,5	289,4	314,3	373,6	343,2	415,4	491,1	513,9	279,3	306,6	344,4	395,3	306,7	310,5	334,8	388,1	313,0	333,5	368,9	400,6	200,1	195,3	208,3	292,3
Stravovanie	239,6	252,7	278,0	321,8	310,9	388,0	464,3	457,5	244,2	276,6	315,1	337,5	258,1	265,0	292,8	337,6	266,5	292,6	328,3	343,1	162,9	163,3	175,5	251,2
Reštaurácie, kaviarne a podobné zariadenia	159,1	169,5	187,2	250,1	229,2	285,7	341,4	364,2	187,2	215,2	246,7	266,9	163,4	173,8	191,8	250,0	165,1	181,6	203,7	272,7	104,1	107,5	117,0	195,0
Závodné jedálne	80,5	83,2	90,8	71,7	81,7	102,3	122,9	93,3	57,0	61,4	68,4	70,7	94,7	94,2	101,0	87,6	101,4	111,0	124,6	70,4	58,8	55,8	58,6	56,2
Ubytovacie služby	41,8	36,7	36,3	51,8	32,3	27,5	26,8	56,4	35,1	30,0	29,3	57,8	48,6	42,5	42,0	50,5	46,5	41,0	40,6	57,5	37,2	33,0	32,8	41,1

Metodické vysvetlivky

Spravodajskými jednotkami zisťovania sú **súkromné domácnosti**.

Súkromnú domácnosť tvoria osoby, ktoré majú v tejto domácnosti obvyklé bydlisko a ktoré si spoločne zabezpečujú životné potreby ako spoločnú úhradu stravy, nákladov na bývanie a pod.). Súkromné domácnosti nezahŕňajú osoby, ktorých potreby ubytovania a živobytia zabezpečuje inštitúcia. Pod inštitúciou sa rozumie zariadenie poskytujúce skupine ľudí dlhodobé ubytovanie, vybavenie a služby potrebné pre každodenný život. Patria sem napr. domovy dôchodcov, zariadenia pre ľudí so zdravotným postihnutím, nápravnovychovné a väzenské ústavy a pod.

Osoba na čele súkromnej domácnosti (referenčná osoba) je dospelá osoba staršia ako 18 rokov, ktorá najviac prispieva k celkovému príjmu domácnosti.

Definovanie osôb pre členenie domácnosti vo výstupných tabuľkách domácnosti

1. Súkromné domácnosti podľa ekonomického postavenia osoby na čele domácnosti

Pojem **ekonomické postavenie** osoby na čele domácnosti bol charakterizovaný stavom pracovnej aktivity, ktorý najlepšie charakterizoval **hlavné ekonomické postavenie v čase**, kedy osoba poskytovala údaje. Ekonomické postavenie sa určovalo na základe vlastného uváženia osoby, t.j. ide o samo-definovaný ekonomický status.

Pracujúci – je osoba, ktorá pracuje za mzdu/plat alebo iný druh odmeny, vyplatenej vo forme peňažnej alebo naturálnej. Za pracujúcich sa považujú zamestnanci, podnikatelia, samostatne zárobkovo činné osoby a vypomáhajúci členovia domácnosti v rodinnom podniku. Patria sem aj pracujúci dôchodcovia a ženy na materskej dovolenke.

- **Zamestnanec:** osoba, ktorá pracovala pre štátneho alebo súkromného zamestnávateľa a poberala odmenu za prácu (plat, mzdu),
- **Samostatne zárobkovo činná osoba (SZČO):** osoba, ktorá rozvíjala svoju vlastnú podnikateľskú činnosť, vykonávala vlastnú profesionálnu prax, alebo sa venovala hospodárstvu s cieľom dosiahnutia zisku,
- **Nezamestnaný:** za nezamestnaného sa považuje každá osoba vo veku 15-64 rokov, ktorá nemá žiadnu platenú prácu, ale aktívne sa podieľa na tom, aby si ju našla. Tieto osoby môžu, ale aj nemusia byť evidované na úradoch práce, ako uchádzači o zamestnanie. Každá osoba, ktorá poberá dávku v nezamestnanosti sa považuje za nezamestnanú, vrátane absolventov škôl, ktorí vykonávajú absolventskej prax.
- **Starobný dôchodca, osoba v predčasnom dôchodku:** osoba, ktorá poberala starobný dôchodok, alebo prestala pracovať, alebo sa vzdala podnikania. z dôvodov veku alebo zdravotného stavu súvisiaceho s vekom. Starobný dôchodca, ktorý poberal starobný dôchodok a súčasne poberal príjem zo zamestnania alebo podnikateľskej činnosti si mohol označiť svoj ekonomický status ako zamestnanec alebo podnikateľ, pokiaľ to považoval za svoje hlavné ekonomické postavenie.
- **Iná neaktívna osoba:** patria sem osoby mladšie ako 15 rokov, študenti, osoby v domácnosti, osoby žijúce z vlastného majetku, osoby neschopné vykonávať zárobkovú činnosť kvôli nepriaznivému zdravotnému stavu a iné osoby, ktoré si nehľadajú prácu zo subjektívneho dôvodu. K ekonomicky neaktívnemu obyvateľstvu teda zaraďujeme ľudí, ktorí prácu nemajú a ani sa z akéhokoľvek dôvodu nepodieľajú na jej hľadaní.

2. Súkromné domácnosti podľa typu domácnosti

- **Osoby žijúce ako pár** sú osoby žijúce v partnerskom zväzku spolu v súkromnej domácnosti. Za partnerský zväzok sa považujú osoby, ktoré žijú v manželskom vzťahu alebo v konsenzuálnom de facto zväzku.
- **Osamelý rodič** je rodič ktorý nežije so svojim partnerom v tej istej súkromnej domácnosti a ktorý zdieľa túto domácnosť s aspoň jedným svojim dieťaťom.
- **Iný typ domácnosti** predstavuje takú domácnosť, ktorá nie je ani jedným z uvedených typov domácnosti napr. viacgeneračné domácnosti, domácnosti s viac ako dvomi dospelými osobami.

3. Súkromné domácnosti podľa počtu závislých detí

- **Závislé dieťa** bola osoba, ktorá je členom domácnosti a ktorej je menej ako 18 rokov alebo je vo veku od 18 do 24 rokov, ekonomicky neaktívna a bývajúca s aspoň jedným rodičom.

4. Súkromné domácnosti podľa počtu členov

- **Členovia súkromnej domácnosti** sú osoby, ktoré spolu bývajú a spolu hradia výdavky na základné životné potreby (výdavky na stravu a bývanie).

Jednočlenná domácnosť je taká, v ktorej osoba obvykle býva sama v samostatnej obytnej jednotke alebo obýva ako podnájomník samostatnú miestnosť v obytnej jednotke, ale netvorí viacčlennú domácnosť s ostatnými obyvateľmi danej obytnej jednotky.

Viacčlenná domácnosť je skupina dvoch alebo viacerých osôb obvykle bývajúcich spoločne v obytnej jednotke alebo v časti obytnej jednotky a s ostatnými členmi sa delí o výdavky domácnosti.

Členenie položiek výdavkov domácnosti

V rámci zisťovania RÚ sa sledovali:

- **Čisté výdavky** - predstavujú súhrnnú sumu **čistých peňažných výdavkov** a **naturálnych výdavkov**.
- **Čisté peňažné výdavky** - zahŕňajú **spotrebné výdavky** a **ostatné čisté peňažné výdavky domácnosti**.

Spotrebné výdavky:

V zisťovaní RÚ sa spotrebné výdavky sledujú podľa odporúčaní EUROSTATU pomocou medzinárodnej klasifikácie individuálnej spotreby podľa účelu (COICOP). Od roku 2015 sa spotrebné výdavky zatriedujú na úrovni 5-miestneho kódu verzie klasifikácie: ECOICOP-2013-2013 5-Digit.

Spotrebné výdavky sa podľa tejto klasifikácie členia na 12 základných odborov, menovite:

- 01. Potraviny a nealkoholické nápoje** – všetky výdavky spojené s nákupom potravín a nealkoholických nápojov v obchodnej sieti.
- 02. Alkoholické nápoje a tabak** – výdavky na alkoholické nápoje v obchodnej sieti, tabak a výrobky z tabaku.
- 03. Odevy a obuv** – nákup odevných materiálov a hotových odevov, obuvi vrátane doplnkov k odevom (gombíkov, praciek, šnúrok, zipsov, lemoviek a pod.), výdavky za zhotovenie, požičiavanie a opravy odevov a obuvi vrátane výdavkov na čistenie odevov.
- 04. Bývanie, voda, elektrina, plyn a iné palivá** – výdavky za nájomné v obecných bytoch, úhrady za užívanie družstevného bytu, výdavky za nákup tovarov a služieb pre stavebnú a bytovú údržbu, platby za elektrinu, plyn, teplú vodu a teplo, nákup palív, vodné, stočné a výdavky za ostatné služby vzťahujúce sa na bývanie. Výdavky na generálne opravy bytov, domov s hodnotou nad 1400 eur sú súčasťou ostatných čistých peňažných výdavkov. Do tohto odboru výdavkov nie sú v národnej metodike zahrnuté odhady za imputované nájomné.
- 05. Nábytok a bytové zariadenie a bežná údržba domácnosti** – výdavky za nákup nábytku, bytového zariadenia a doplnkov, podlahových krytín, bytového a stolového textilu, domáceho riadu a príborov, potrieb pre domácnosť, domácich spotrebičov a kuchynských potrieb, výdavky za zhotovenie týchto tovarov a ich opravy, vr. výdavkov za nástroje a náradie pre dom a záhradu a tovary a služby pre čistenie a upratovanie, domáce služby a pod.
- 06. Zdravie** – výdavky za farmaceutické preparáty a výrobky, zdravotnícky tovar, za služby poskytované zdravotníckym personálom v nemocniciach a mimo nich, vrátane služieb rôznych terapeutov.
- 07. Doprava** – výdavky za nákup dopravných prostriedkov, pohonných hmôt a mazív, výdavky spojené s ich prevádzkou a údržbou, výdavky za dopravné služby (vlak, autobus, lietadlo, loď).
- 08. Pošty a telekomunikácie** – výdavky za poštové, telefónne a faxové služby a telefónne a faxové zariadenia.
- 09. Rekreačia a kultúra** – výdavky za tovary a služby spojené s rekreáciou a iným využívaním voľného času, vr. výdavkov za knihy, noviny, tlačiarenský a papiernický tovar a kresliace potreby.
- 10. Vzdelávanie** – výdavky za predškolské, základné, stredoškolské, vyššie, vysokoškolské a iné vzdelávanie, vrátane rôznych kurzov (bez stravovania).
- 11. Reštaurácie a hotely** – výdavky vo verejnom stravovaní (vrátane výdavkov na stravovanie sa v jedálňach a v zariadeniach rýchleho občerstvenia) a výdavky za ubytovacie služby (mimo rekreácie).
- 12. Rozličné tovary a služby** – výdavky za tovary a služby pre osobnú starostlivosť, výdavky na kúpu osobných predmetov, vrátane ich opráv, výdavky za sociálne služby, poistenie osôb a vecí, a iné výdavky na tovary a služby spojené so spotrebou v domácnosti. Do položky „Poistenie“ boli zahrnuté zdravotné poistenie, poistenie motorových vozidiel, cestovné poistenie, poistenie spojené s bývaním a ostatné poistenie (napr. poistenie za škodu spôsobenú iným osobám).

Ostatné čisté peňažné výdavky, ktoré nie sú vykazované v rámci spotrebných výdavkov, zahŕňali:

- výdavky na dane z majetku a iné jednorazové a miestne dane (daň za výrobu alkoholických nápojov, miestna daň za psa a pod.),
- pravidelné a jednorazové platby iným domácnostiam (dary, platené výživné, členské príspevky spoločenským organizáciám a pod.),
- splátky hypoték a pôžičiek,
- výdavky na generálne opravy bytu, domu a iných objektov v hodnote nad 1 400 EUR
- ostatné výdavky za majetok (kúpa pozemku, domu, bytu, cenných papierov a pod.),
- súkromné podnikanie domácnosti,
- ostatné výdavky inde nezahrnuté.

Naturálne výdavky predstavujú spotrebu tovarov (potravín) z vlastnej produkcie a poskytnuté tovary alebo služby od zamestnávateľa, ktoré sú hradené zamestnávateľom v plnej výške alebo v zníženej sume.

Vysvetlivky:

Pokiaľ v publikácii nesúhlasia súčtové položky, tieto vyplývajú z techniky programového zaokrúhľovania.

Použité skratky:

SR	-	Slovenská republika
BL	-	Bratislavský kraj
TA	-	Trnavský kraj
TC	-	Trenčiansky kraj
NI	-	Nitriansky kraj
ZI	-	Žilinský kraj
BC	-	Banskobystrický kraj
PV	-	Prešovský kraj
KI	-	Košický kraj

**Výdavky súkromných
domácností v SR za rok 2024**
(Výstupy zo zisťovania Rodinné účty 2024)

ISBN 978-80-8304-024-3 (online)